

90-353^b

**PRIJZEN
GERANGSCHIKT**

**een internationaal vergelijkend onderzoek
naar toegangsprijzen voor podiumkunsten
seizoen 1989/90**

Dos Elshout

Prijzen gerangschikt

een internationaal vergelijkend onderzoek naar toegangsprijzen voor
podiumkunsten seizoen 1989/90

Dos Elshout

Boekmanstichting, 1990

Boekmanstichting-Bibliotheek
Herengracht 415 - 1017 BP Amsterdam
Tel. 243739

CIP-GEGEVENS KONINKLIJKE BIBLIOTHEEK, DEN HAAG

Elshout, Dos

Prijzen gerangschikt : een internationaal vergelijkend onderzoek naar de
toegangsprijzen voor podiumkunsten seizoen 1989/90 / Dos Elshout . -
Amsterdam : Boekmanstichting. - ill., graf.

Met lit. opg.

ISBN 90-6650-028-X

SISO 790 UDC 338.517:7.091"1989/1990"

Trefw.: podiumkunsten ; prijsvorming

Ontwerp omslag en lay-out: Thijs van Delden

Ontwerp en lay-out binnenwerk: Ludo Grooteman

Verwerking diagrammen: George de Bruin

Typewerk: Dos Elshout

Druk: Krips Repro Meppel

Ten geleide

Dit boekje is uniek, maar hopelijk niet voor lang. De discussie over het kunstbeleid is decennia lang beheerst geweest door het vraagstuk van subsidies. Is het terecht dat de overheid zoveel geld in kunst steekt? Wie profiteert er eigenlijk van?

De concertganger, de operaliefhebber en de museumbezoeker stoppen ook geld in kunst. Ze leveren door het betalen van een toegangskaartje een wezenlijke bijdrage aan de instandhouding van het cultuurbestel. Nu de grenzen van de subsidiëring lijken bereikt wordt wel geopperd: laten de kunstbezoekers maar wat meer betalen. Wat voor effecten dat heeft wordt al snel duidelijk. De omzet van de Museumjaarkaart is sterk gedaald door prijsverhogingen, het experiment met hogere prijzen bij het Holland Festival mag niet geslaagd worden genoemd. Voorzichtigheid is dus geboden.

De mythe dat Nederland zijn kunstbezoekers in de watten legt wordt in dit boekje ontkracht. Met als ijkpunt de stad Amsterdam blijkt dat Nederland internationaal gezien voor wat betreft de toegangsprijzen voor voorstellingen ergens in het midden zit, tussen hoge en lage prijzen. Met dit boekje hopen we de discussie over die plaats aan te wakkeren.

Nu nog is dit boekje uniek. Over een paar jaar wellicht niet meer als we het onderzoek herhalen en we meer te weten kunnen komen over *prijzontwikkelingen* in Nederland en daarbuiten. Er zijn dan misschien ook gegevens van anderen beschikbaar. We hopen dat in het beleid, het bestel en het onderzoek de toegangsprijzen de aandacht krijgen die zij naar onze mening verdienen. Niet meer, niet minder.

Arthur van Schendel,
directeur Amsterdams Uit Buro

Cas Smithuijsen,
directeur Boekmanstichting

Inhoudsopgave

Woord vooraf	9
Hoofdstuk 1 Inleiding	11
Aanleiding en doel van het onderzoek	11
Opzet van het verslag	12
Hoofdstuk 2 Toegangsprijzen voor de podiumkunsten	15
Achtergrond	15
Verticale cultuurspreiding	17
De vraag naar podiumkunsten	18
Slot	20
Hoofdstuk 3 Methode van onderzoek	21
Methodologische verantwoording	21
Wisselkoersen en koopkrachtpariteiten	24
Werkwijze	26
Responsverantwoording internationale vergelijking	27
Hoofdstuk 4 Binnenlandse vergelijking	29
Vooraf	29
Binnenlandse prijsvergelijking podiumkunsten	30
Algemene conclusie	38
Hoofdstuk 5 Internationale vergelijking	39
Vooraf	39
Internationale prijsvergelijking podiumkunsten	40
Internationale prijsvergelijking kunstmusea	60
Hoofdstuk 6 Samenvatting en concluderende opmerkingen	63
Noten	71

Bijlagen	77
I De brief voor de buitenlandse accommodaties	77
II De betrokken buitenlandse accommodaties	79
III BTW-tarieven voor podiumkunsten	84
Geraadpleegde literatuur	89

Woord vooraf

In opdracht van het Amsterdams Uit Buro (AUB) en de theaters Het Concertgebouw, Het Muziektheater, Stadsschouwburg, Koninklijk Theater Carré en theatercombinatie Nieuwe de la Mar/Bellevue te Amsterdam is een vergelijkend onderzoek uitgevoerd naar de toegangsprijzen van podiumkunsten in Nederlandse steden en in culturele centra in Engeland, België, Bondsrepubliek Duitsland, Frankrijk en Scandinavië. Ook is naar het aanbod in New York gekeken. Het onderzoek is begeleid door een commissie bestaande uit C. Smithuijsen (Boekmanstichting), A. van Schendel & P. Hartogs (Amsterdams Uit Buro), F. van Puffelen & S. Hietbrink (Stichting voor Economisch Onderzoek der Universiteit van Amsterdam), B.J. Langenberg & R. Goudriaan (Erasmus Universiteit), F. Ossel (Het Muziektheater) en A. Jansen (Gemeente Amsterdam, afdeling Kunstzaken). Ik dank hen voor hun commentaar en suggesties.

Het onderzoek is mede gebaseerd op mondelinge en schriftelijke informatie afkomstig van een aantal terzake kundige personen, namelijk mevrouw J. Ladiges (Nederlands Theater Instituut) en de heren H. Atjak, B. van der Linden (Koninklijk Theater Carré), L. van Eijk (Stadsschouwburg), P. Hofman (Het Muziektheater), A. Sonnen (Holland Festival en Theater Festival), Sj. van den Berg (Koninklijk Concertgebouw Orkest) en M. Sanders (Het Concertgebouw). Hen ben ik veel dank verschuldigd voor de bereidwillige medewerking en de nuttige en verhelderende informatie en adviezen.

Gedurende dit onderzoek was ik gestationeerd op de Boekmanstichting, studie- en voorlichtingscentrum voor kunst, cultuur en beleid te Amsterdam. Daar kon ik gebruik maken van de kantoorfaciliteiten, van contacten en uiteraard de aanwezige documentatie. Ik dank alle medewerkers van de Boekmanstichting voor de zeer aangename samenwerking, met name Cas Smithuijsen voor de begeleiding, George de Bruin voor zijn praktische hulp bij de verwerking van de data, en Ludo Grooteman voor de lay-out van de tekst. Ook wil ik Pien Hartogs (Amsterdams Uit Buro) danken voor haar stimulerende medewerking.

Veel dank aan Viveca Bachrach en Pia Scheffers voor de vertalingen van de faxbrief en alle betrokkenheid, Mark Dols voor het voorbereidend werk, Piet van Montfort (Intomart Qualitatief) voor zijn advies bij de onderzoeksopzet, Carla Keijzer (St. Museumjaarkaart) voor de hulp bij de internationale prijsvergelijking kunstmusea en Herber van de Minkelis voor zijn scherpzinnig commentaar op de rapportage. En last but not least mijn dank aan de respondenten in de diverse theaters.

Ofschoon in het derde hoofdstuk van dit verslag een verantwoording wordt afgelegd voor de gevolgde methode van onderzoek, wil ik ook op deze plaats benadrukken dat het onderzoek verkennend en indicatief van aard is. De resultaten worden terwille van de duidelijkheid weergegeven in tabellen en diagrammen. De bedoeling hiervan is de materie te verhelderen en niet de suggestie te wekken van statistische gegevens waar geen speld is tussen te krijgen. Het verslag heeft slechts de pretentie aanwijzingen en suggesties te verschaffen. Het is bekend hoe statistische gegevens een eigen leven kunnen gaan leiden en misbruikt kunnen worden ter ondersteuning van een bepaalde argumentatie. Deze publikatie is bedoeld als een aanzet tot een systematische vergelijking van toegangsprijzen. Aan de rapportage van de resultaten kan dus beslist geen generaliserende waarde worden toegekend.

Dos Elshout
Amsterdam, mei 1990

Hoofdstuk 1: Inleiding

Aanleiding en doel van het onderzoek

Ondanks de aanwezigheid van een langzamerhand respectabele hoeveelheid literatuur over kunst en economie, blijkt er weinig concreet materiaal te zijn verzameld over de toegangsprijzen voor het aanbod van de podiumkunsten en de musea. Afgezien van een enkele ad hoc uitgevoerde internationale vergelijking van een beperkt aantal theaters¹, blijken er geen systematisch geordende gegevens beschikbaar te zijn over het niveau van toegangsprijzen voor cultureel aanbod in verschillende landen. Daarentegen blijkt er in Nederland wel een zeker beeld te bestaan van de internationale verhouding van die toegangsprijzen. Veel mensen hebben de indruk dat hier op het terrein van de podiumkunsten beduidend lagere toegangsprijzen gevraagd worden dan in het buitenland. Dezelfde beeldvorming werd nog eens bevestigd bij de presentatie van het programma van het Holland Festival in april 1989. Bij die gelegenheid ontstond er een discussie over de verhoogde prijzen dat jaar, naar aanleiding waarvan directeur A. 's-Gravesande verklaarde nationaal een voortrekkersrol te willen vervullen 'om de prijzen op een internationaal peil te brengen'.² Maar is theaterbezoek in Nederland nu werkelijk zo veel goedkoper dan in de omringende landen?

Sedert eind november 1988 staat de toegangsprijs voor culturele evenementen weer volop in de belangstelling. Tijdens een toespraak pleitte de toenmalige minister van WVC, L.C. Brinkman, voor een grotere financiële zelfstandigheid van kunstinstellingen. Deze grotere zelfstandigheid zou onder andere mogelijk gemaakt kunnen worden door het verhogen van toegangsprijzen voor podiumkunsten en musea. Bovendien zouden de toegangsprijzen verder gedifferentieerd kunnen worden.³ De Tweede Kamer stemde met zijn voorstel in, met als voorwaarde dat de toegankelijkheid van de culturele instellingen gewaarborgd bleef.⁴

Bovengenoemde ontwikkelingen en de constatering dat een gefundeerd beeld ontbreekt van de in Nederland gehanteerde prijsvoering, in vergelijking met de toegangsprijzen voor podiumkunsten en musea in omliggende landen, zijn de aanleiding geweest een oriënterend onderzoek te entameren. Het Overleg Grote Theaters te Amsterdam heeft de Boekmanstichting de opdracht gegeven een verkennend onderzoek op te zetten en uit te voeren naar de toegangsprijzen van podiumkunsten in Nederlandse steden en in culturele centra in Engeland, Frankrijk, België, Bondsrepubliek Duitsland en Scandinavië. Daarnaast is naar het aanbod in New York gekeken. In deze publikatie wordt verslag gedaan van deze oriënterende rondgang.

Dit brengt ons bij de doelstelling van het onderzoek. Deze verkenning beoogt een algemeen overzicht te geven, waarin de toegangsprijzen van podiumkunsten in een aantal landen tegen elkaar afgezet worden. Het onderzoek richt zich op vier veelvuldig voorkomende vormen van podiumkunst: opera, klassieke muziek, toneel en ballet/dans. Ook komen de toegangsprijzen van de musea aan de orde. Het ligt in de bedoeling dit onderzoek over een paar jaar te herhalen. Met de onderzoeksopzet en -uitvoering is met dat voornemen rekening gehouden. Door herhaald onderzoek kan worden nagegaan of en in hoeverre de toegangsprijzen in ruimte en tijd fluctueren.

In het Overleg Grote Theaters, de opdrachtgever van het onderzoek, hebben de volgende theaters zitting: Het Concertgebouw, Het Muziektheater, Stadsschouwburg, Koninklijk Theater Carré en theatercombinatie Nieuwe de la Mar/Bellevue te Amsterdam. Daarnaast maakt het Amsterdams Uit Buro (AUB) deel uit van het Overleg. Het AUB is de organisatie voor culturele informatie en dienstverlening ten behoeve van kunstaanbod en publiek in de hoofdstad. Het heeft als taak de deelname aan het Amsterdamse kunstleven zo gemakkelijk mogelijk te maken en daardoor te bevorderen.⁵ Het Amsterdams Uit Buro droeg zorg voor de reguliere begeleiding van het onderzoek.

Opzet van het verslag

In het hiernavolgende hoofdstuk wordt een korte beschouwing gegeven, waarin de achtergronden en de ontwikkelingen in opvattingen, argumentatie en politieke besluitvorming omtrent de hoogte van de toegangsprijzen voor de podiumkunsten worden geschetst. In hoofdstuk drie wordt vervolgens uitgebreid ingegaan op de gehanteerde werkwijze en methodologie. Deze verantwoording is toegevoegd voor een beter begrip van de beperkte reikwijdte van dit oriënterend onderzoek.

Het empirisch onderzoek is gesplitst in twee onderdelen. In eerste instantie zijn de toegangsprijzen van accommodaties voor podiumkunsten in enkele

Nederlandse steden met elkaar vergeleken. Een vergelijking van de Nederlandse situatie met die in verschillende accommodaties in het buitenland vormde het voornaamste onderdeel van het onderzoek. In beide gevallen gold Amsterdam als ijkpunt. De twee onderscheiden onderzoeksfases worden in afzonderlijke hoofdstukken besproken. Er wordt per discipline gerapporteerd, respectievelijk opera, muziek, ballet/dans en toneel. Het verslag wordt in beide hoofdstukken ondersteund door enkele tabellen en gevisualiseerd door staafdiagrammen. In hoofdstuk vier wordt de vergelijking van de toegangsprijzen voor podiumkunsten in enkele Nederlandse steden besproken. In hoofdstuk vijf komt de internationale vergelijking van minimale en maximale toegangsprijzen voor podiumkunsten aan bod. Het hoofdstuk wordt afgerond met een globale internationale vergelijking van de toegangsprijzen voor kunstmusea. Tenslotte bevat hoofdstuk zes behoudens de samenvatting ook enkele concluderende opmerkingen over de onderzoeksmethode en de -bevindingen.

Hoofdstuk 2: Toegangsprijzen voor de podiumkunsten

Achtergrond

In het artikel 'Op naar de volgende afspraak' benadrukt C. Smithuijsen de praktische mediakennis van de voormalige minister van WVC, L.C. Brinkman. Het is hem opgevallen dat de minister nieuwe denkbeelden eerst uitprobeert via de media: 'de minder succesvol verlopen parlementaire debatten kunnen ertoc hebben bijgedragen dat Brinkman er meer en meer voor kiest nieuwe ideeën niet naar de Kamer te sturen, maar tijdens allerhande toespraken in musea of theaters in de openbaarheid te brengen'.⁶ Een al vaker aangehaald voorbeeld van zo'n proefballon is de uitspraak die minister Brinkman deed tijdens een rede bij de opening van het nieuwe gebouw van het Werkoverleg Podiumkunsten, op 21 november 1988. Bij deze gelegenheid pleitte hij voor een verhoging van de entreprijzen voor podiumkunsten en musea. Hij trok daarbij een vergelijking met het buitenland: 'En voor speciale evenementen tenslotte komen allengs ook in Nederland de prijzen meer op het niveau te liggen van de prijzen in de ons omringende landen'.⁷ De minister meende dat wanneer het gaat om de spreiding van cultuur over alle sociale strata⁸, het instrument van prijsbeleid maar zeer beperkt blijkt te werken. Daarom zou 'een zekere prijsverhoging' gekoppeld dienen te worden aan een verder doorgevoerde 'differentiatie van prijzen'. Hij doelde daarmee op de noodzaak dat er behalve de duurdere plaatsen ook nog plaatsen beschikbaar behoren te blijven voor mensen met wat minder geld, onder wie houders van een Cultureel Jongeren Paspoort of een 65+ kaart, zodat dat segment van het publiek niet door de hoge prijzen afgeschrikt wordt.⁹ Uit nagenoeg ieder onderzoek op dit terrein is gebleken, aldus de minister, dat toch vooral mensen met een betere opleiding en de beter gesitueerden gebruik maken van het gesubsidieerde aanbod in de kunstensector. Lage prijzen op zichzelf volstaan dus blijkbaar niet om mensen te stimuleren tot theater- en museumbezoek, 'maar die wel bereid zijn fors hogere toegangsprijzen te betalen voor andere evenementen, bijvoorbeeld op het gebied van de sport of de recreatie'.¹⁰ Met de wens om een prijsverhoging te koppelen aan een differentiatie zou de toegankelijkheid van het cultuuraanbod in principe gewaarborgd blijven. Het profijtbeginsel - wie het zich kan veroorloven kan best

wat meer betalen voor de kunsten - zou aldus verder doorgevoerd kunnen worden.

Bovenstaande visie is niet uit de lucht komen vallen. In 1987 komt de VVD met wat we nu als een prelude op de toespraak van Brinkman kunnen beschouwen. De VVD stelt dan namelijk voor, de toegangsprijzen van de theaters te verhogen en de baten hiervan over te hevelen naar de gezinszorg. Dit voorstel wordt door een kamermeerderheid weggestemd en ook minister Brinkman verklaart een tegenstander te zijn, omdat hij vreest dat door een prijsverhoging het theaterbezoek zou afnemen.¹¹ De econoom Flip de Kam reageert op deze discussie met een artikel waarin hij een prijsdifferentiatie voorstelt: 'de elite die de theaters bezoekt om champagne te drinken en gezien te worden, zal zich nooit verwaardigen om op een goedkope plaats te gaan zitten. Mensen met een smalle beurs zullen daar minder aan tillen; die gaan vooral voor de kunst, en niet voor de status.'¹² Een jaar later brengt minister Brinkman zijn 'voorstel van prijsverhoging mits gekoppeld aan differentiatie' in de Kamer. Twee dagen later stemt de Tweede Kamer in een Commissievergadering Cultuur in met dit voorstel. Hieraan wordt echter toegevoegd, dat de toegankelijkheid van de culturele instellingen gewaarborgd dient te blijven. Bovendien drukt een Kamermeerderheid de minister op het hart dat culturele uitingen iets meer zijn dan economische goederen.¹³

Na de goedkeuring door de Kamer ontstaat er een discussie over de toegankelijkheid van culturele instellingen. Vanuit de kunstenwereld komt felle kritiek. Men vreest enerzijds dat de drempel voor bezoekers te hoog zal worden en anderzijds dat de financiële betrokkenheid van de overheid minder wordt. Directeur M. Sanders van Het Concertgebouw bijvoorbeeld vreest dat door de differentiatie de oude tweedeling van het publiek met en zonder geld weer zal herleven: 'Het Concertgebouw kent nauwelijks een rangensysteem. Wie het eerst komt kan de beste plaatsen uitzoeken. Met het plan van Brinkman krijgt de dikste portemonnee de beste plaats. Dat betekent herinvoering van het schellinkje.'¹⁴ De toenmalige wethouder van Cultuur te Amsterdam, mevrouw M. Luimstra, onderschrijft weliswaar het voorstel van minister Brinkman, maar plaatst tijdens een toespraak enige kanttekeningen. Met een variatie op Sanders waarschuwt zij voor het ontstaan van twee circuits, namelijk aan de ene kant het circuit van de grote accommodaties met kostbare voorstellingen, dat uitsluitend voor de beter gesitueerden toegankelijk is en aan de andere kant het circuit van de kleinere theaters en concertzalen waar de mensen met een wat krappere beurs heen kunnen.¹⁵ Bovendien vermoedt zij dat in een aantal gevallen, zoals bij Het Concertgebouw bijvoorbeeld, het plafond van de prijsbepaling al is bereikt. En indien speciale evenementen zoals de operapremières duurder worden, zoals minister Brinkman voorstelde, gaat dit volgens haar slechts om negen van de zestien duizend voorstellingen in Amsterdam per jaar. Dat zet financieel niet veel zoden aan de dijk. De wethouder stelt voor andere kortingsfaciliteiten te

onderzoeken, zoals bijvoorbeeld de mogelijkheid om kaartjes die overgebleven zijn, vlak voor de aanvang van een voorstelling te verkopen voor de halve prijs.¹⁶ Dit systeem wordt in steden als bijvoorbeeld New York en Londen al veelvuldig toegepast.

De recente maatregelen die in Amsterdam zijn genomen ter correctie van koopkrachtverschillen passen helemaal in de hier geschetste ontwikkeling. In Amsterdam is de stadspas voor uitkeringsgerechtigden geïntroduceerd, die hiermee ondermeer korting kunnen krijgen op theatervoorstellingen.¹⁷

Verticale cultuurspreiding

Tot eind jaren zeventig is een beleid gevoerd waarin de overheid de toegankelijkheid van de culturele instellingen wilde bevorderen door het wegnemen van de mogelijke barrière van de toegangsprijs. In het algemeen gold in die periode dat de toegangsprijzen beleidsmatig laag werden gehouden.¹⁸ Dit was in overeenstemming met de filosofie die toen werd aangehangen: zoveel mogelijk mensen voor zo weinig mogelijk geld laten genieten van kunst. Het ging er in het cultuurbeleid om, de gehele bevolking in de gelegenheid te stellen 'op een zeer gedifferentieerde wijze deel te nemen aan een vormings- en ontwikkelingsproces, dat zich beweegt in een richting die door de mensen zelf gekozen en op prijs gesteld wordt'.¹⁹ Men spreekt in deze periode veelvuldig over cultuurspreiding en cultuurparticipatie. Bovendien spelen zogenaamde *merit good* overwegingen een rol in de legitimatie van het overheidsbeleid: de intentie dat er goederen zijn waarvan de consument het belang onderschat, maar waarvan de overheid juist pogt het gebruik te stimuleren, omdat zij oordeelt dat mensen zich tekort doen bij geen of weinig gebruik.²⁰ Het is algemeen geaccepteerd dat culturele voorzieningen tot de *merit goods* behoren. Het openbaar vervoer is een ander bekend voorbeeld.

Vanuit de idealen van de sociale ofwel verticale cultuurspreiding was het beleid in Nederland lange tijd gericht op het creëren van een lage drempel voor de lage inkomensgroepen door hoge subsidies. In de jaren zeventig is gebleken dat desondanks de bezoekers toch niet in groten getale toestroomden. In 1975 waarschuwde De Looff in een artikel voor deze tegenvaller. Hij constateerde met behulp van een analytische becijfering van CBS-gegevens in de podiumkunsten zelfs een tendens van dalende bezoekersaantallen.²¹ Wij weten nu dat dit alleen bleek te gelden voor de gesubsidieerde gezelschappen. Bezien we het bezoek aan alle podiumkunsten, dan is het aantal vrijwel stabiel gebleven. Sedert 1985 is het absolute aantal bezoekers per voorstelling zelfs licht stijgende.²² Wel is uit diverse onderzoeken gebleken dat de hoog opgeleiden en de beter gesitueerden van het cultuuraanbod gebruik maken (zoals ook minister Brinkman in zijn toespraak aangaf). De economen R. Goudriaan en F. de Kam kwamen in een analyse van de situatie bij het beroepstoneel en de orkesten in de periode

1970-1979 ook al tot die constatering. De groep hoger opgeleiden blijkt oververtegenwoordigd in het toneel- en concertpubliek (klassieke muziek), waarbij opvalt dat de jongeren onder hen relatief meer belangstelling tonen voor toneelvoorstellingen.²³

De vraag naar podiumkunsten

De economische benadering van het consumentengedrag gaat ervan uit dat bij gegeven voorkeuren de vraag naar een produkt afhangt van het inkomen en van de relatieve prijzen van alle goederen. Inkomen en prijs zijn de determinanten van de vraag. Daarnaast wordt in het algemeen aangenomen dat de voorkeuren van consumenten voor de produkten van de podiumkunsten mede worden bepaald door opleiding, sociale en demografische factoren.²⁴ In de literatuur over kunst en economie is verdedigd dat de vraag naar kunst betrekkelijk ongevoelig is voor veranderingen in relatieve prijzen, omdat de waardering vooral beïnvloed wordt door leerprocessen.²⁵ De economen Throsby en Withers hebben ondermeer betoogd dat een directe relatie tussen de hoogte van de prijzen en het aantal bezoekers niet sterk aanwezig is, maar dat deze erg afhankelijk is van het onderwijsniveau van de onderzochte groep personen. De prijsgevoeligheid varieert per soort groep. Bij daling van de prijzen zou bijvoorbeeld alleen een sterke stijging optreden van studenten - een groep met een laag inkomen en een hoge opleiding. Throsby en Withers raden daarom aan om niet de prijzen in het algemeen te verlagen om meer bezoekers aan te trekken, maar om voor specifieke doelgroepen speciale toegangsprijzen te rekenen.²⁶ Lage inkomensgroepen worden volgens hen niet verhinderd om naar het theater te gaan door het prijsniveau; zij zouden er evenmin naar toe worden gelokt door een verlaging van het prijsniveau van de toegangsprijzen. Subsidies zouden daarom volgens Throsby en Withers beter besteed kunnen worden aan marketing, publiciteit en informatieverschaffing in het algemeen, omdat er bij de kunsten sprake is van een gebrek aan informatie.²⁷ In de reeds eerder aangehaalde analyse van Goudriaan en De Kam wordt in dat verband gemeld dat een verhoging van tien procent van de eigen bijdragen in Nederland om een toneelvoorstelling en concertuitvoering bij te wonen, zou leiden tot een daling van het aantal bezoekers met vijf à zes procent. Met een verhoging van de eigen bijdrage zou slechts 'een gering budgettair voordeel' zijn behaald.²⁸ Dit is niet zo vreemd. In het gehele exploitatie-overzicht van de gesubsidieerde podiumkunsten en accommodaties nemen de opbrengsten van de toegangsprijzen namelijk maar een geringe plaats in (om en nabij de tien procent). Dit is dan ook de reden dat in het rapport van de werkgroep Privatiseringsonderzoek Podiumkunsten en Rijksmusea van het Ministerie van WVC wordt gewaarschuwd 'geen al te grote wonderen te verwachten van het prijsinstrument'. Ook met maximaal gebruik hiervan zal het niet meer zijn 'dan een bescheiden wapen in de strijd tegen stijgende kosten'.²⁹

Met de vraag naar podiumkunsten en de gevoeligheid daarvan voor veranderingen in entreprijzen stuiten we op de kwestie van de prijselasticiteit van de vraag naar podiumkunsten. Onder prijselasticiteit van de vraag wordt de mate verstaan waarin de vraag reageert op een verandering in de prijs.³⁰ Is de prijselasticiteit klein, dan heeft een verandering in de prijs niet veel gevolgen voor de vraag naar dat produkt. Is de prijselasticiteit echter groot, dan heeft een verandering van de prijs veel effect op de vraag. Dit is bij luxe goederen het geval. Volgens de econoom Scitovsky is de prijsgevoeligheid bij eerste levensbehoeften op korte termijn aanzienlijk, maar op langere termijn beperkt. Voor cultuurprodukten zou het omgekeerde gelden.³¹

Minister Brinkman ging er in zijn voorstel om de toegangsprijzen te verhogen vanuit dat een prijsverhoging zal leiden tot een hogere recette, dus dat een verandering in de prijs niet veel gevolgen heeft voor de vraag naar dat produkt. Hij veronderstelde dat een in te voeren prijsverhoging netto meer zal opleveren, ondanks een te verwachten vermindering van het aantal verkochte kaarten. Kortgezegd: zijn stellingname is dat een procentuele vermindering van het aantal verkochte toegangskarten opweegt tegen de inkomsten voortkomend uit een procentuele prijsverhoging.³² Dit valt echter nog te bezien. Naar aanleiding van een discussie over deze kwestie tussen het Gemeentebestuur van Amsterdam en het Overleg Grote en Kleine Theaters is de behoefte ontstaan, een onderzoek naar de prijselasticiteit in de culturele sector te entameren. Daarom is zowel het onderzoeksbureau Intomart Qualitatief als de Stichting voor Economisch Onderzoek gevraagd een onderzoeksvorstel in te dienen. Door verschil van mening (en belangen) is echter vooralsnog geen onderzoek naar prijselasticiteit gelanceerd.

Economen gaan in hun onderzoek naar het consumentengedrag uit van de prijs en het inkomen als determinanten van de vraag. Sociologen proberen de economische benadering te verdiepen door in de analyse ook factoren te betrekken zoals bijvoorbeeld opleiding, beroepsstatus, leeftijd, culturele kennis en alternatieve vrijetijdsbestedingen.³³ Het inkomen is bij hen slechts een van de determinerende factoren. Ook uit sociologisch onderzoek valt op te maken dat het nog steeds de mensen met de hogere inkomens zijn die vooral profiteren van de gesubsidieerde cultuur. Die constatering kan nader ingevuld worden. De socioloog Harry Ganzeboom stelt in zijn onderzoek naar de cultuurdeelname in Nederland vast dat de beleidslijn van verticale cultuurspreiding niet speciaal gericht was op achtergestelde bevolkingsgroepen, maar eerder is te beschouwen als een 'beschavingsoffensief'.³⁴ Uit zijn onderzoeksbevindingen blijkt dat sterke inkomenseffecten als determinant voor de deelname aan culturele activiteiten ontbreken. Ganzeboom interpreteert dit als een indicatie dat het laag houden van de prijzen voor cultuurdeelname in het algemeen toch stimulerend is geweest voor theater- en museumbezoek. 'Het inkomen zou ongetwijfeld een belangrijker determinant van culturele activiteit zijn, als de prijzen hoger waren.

Een dergelijk effect is nu slechts aan te treffen voor cultuurvormen die wat hoger geprijsd zijn. Het is daarom aannemelijk dat het overheidsbeleid op het punt van inkomensverschillen tussen groepen effectief is geweest'.³⁵ Een constatering die sterk afwijkt van Brinkmans visie.

Slot

De laatste tijd lijkt in vergelijking met de jaren tachtig in het kunstbeleid de wind uit een andere hoek te waaien, en wat de toegangsprijzen betreft lijkt hij zelfs gedraaid te zijn. De opvattingen over toegangsprijzen voor de podiumkunsten lijken even wisselvallig als het weer. Het lijkt erop dat de huidige minister van WVC, mevrouw H. d'Ancona, gezien enkele uitlatingen anders denkt over de werking van het prijsinstrument dan haar voorganger. Zij wil zich inzetten voor het sociaal-democratische principe van de toegankelijkheid en aantrekkelijkheid van culturele accommodaties voor alle lagen van de bevolking. Het prijsinstrument zou, aldus de minister, toch een van de prikkels kunnen zijn om de mensen binnen te krijgen.³⁶ Ook de leiding van het Holland Festival lijkt wat dat betreft op zijn schreden terug te keren. Bij de presentatie van het programma van het Holland Festival 1990 bleek dat de toegangsprijzen lager zijn dan het jaar daarvoor. Toen waren de duurste kaarten honderd gulden, nu is de toegang tot de eigen programma's van het Holland Festival maximaal zestig gulden.

In de discussies over prijsbepaling komt regelmatig het argument terug dat in Nederland beduidend lagere toegangsprijzen gevraagd worden dan in het buitenland. Het zal voor de politieke discussie verhelderend zijn, als er meer duidelijkheid ontstaat omtrent de internationale verhoudingen in toegangsprijzen. Het lijkt gewenst dat met behulp van het verzamelen van de toegangsprijzen van diverse theaters een indicatie wordt gegeven hoe die prijsverhoudingen liggen. Zo kan geverifieerd worden of de algemene indruk van het Nederlandse Culturele Prijsniveau in Internationaal Perspectief inderdaad klopt. Dit nu is de taakstelling van dit oriënterend onderzoek. Hiermee wordt de eerste aanzet gegeven om tot een prijsvergelijking te komen van een geselecteerd aantal theaters in binnen- en buitenland.

Hoofdstuk 3: Methode van onderzoek

Methodologische verantwoording

In dit onderzoek wordt getracht een eerste indicatie te geven van de toegangsprijzen voor de podiumkunsten. Ten eerste worden de toegangsprijzen van accommodaties in verschillende steden in Nederland met elkaar vergeleken. Het belangrijkste bestanddeel van dit projekt bestaat evenwel uit een vergelijking van de situatie in Amsterdam en die in diverse steden in het buitenland. De toegangsprijzen van verschillende theaters worden vergeleken met die in belangrijke steden in andere Europese landen en de Verenigde Staten. Bij de nationale en internationale vergelijking treedt Amsterdam op als ijkpunt: Amsterdam ten opzichte van andere Nederlandse steden en Amsterdam ten opzichte van andere buitenlandse steden.

Een belangrijk deel van het onderzoek is in beslag genomen door de selectie van de buitenlandse accommodaties. Hierbij is de hulp ingeroepen van de in het voorwoord genoemde sleutelfiguren, die als deskundigen op de afzonderlijke deelterreinen verschillende accommodaties hebben omschreven en suggesties hebben aangedragen voor de selectie.

Het onderzoek is indicatief van aard. Dit verslag gaat niet verder dan het verschaffen van aanwijzingen en suggesties. De vergelijking van de toegangsprijzen mag beslist niet gegeneraliseerd worden, want dit verkennend onderzoek is zeer beperkt van opzet. De toegangsprijzen zijn per tak van podiumkunst vergeleken op basis van een klein aantal referentietheaters uit het totale aanbod van accommodaties voor de podiumkunsten. Er is slechts gevraagd naar de hoogste en de laagste toegangsprijs voor de voorstellingen die in oktober en november 1989 werden gepresenteerd. Of de toegangsprijzen van deze theaters representatief zijn voor de gehele prijsstructuur in de betrokken steden is niet zeker. Bovendien zijn de abonnementsprijzen buiten beschouwing gelaten.

De betrouwbaarheid van het onderzoeksmateriaal kan hoog worden getaxeerd, want de toegangsprijzen in cijfers zijn direct uit publikaties van de betrokken instellingen overgenomen.

De vergelijking houdt in dat de hoogte van de diverse prijzen aan elkaar zijn gerelateerd. Het vaststellen van de betrouwbaarheid op dit niveau is vrij ingewikkeld. Daarom bespreek ik hier in het kort welke problemen zich hierbij kunnen voordoen. Een vergelijking van prijzen en produkten is alleen zinvol als aan de volgende vier voorwaarden wordt voldaan:

1. de produkten of diensten die worden vergeleken moeten homogeen zijn;
2. bij de vergelijking moet men kunnen uitgaan van één prijs of er moet sprake zijn van een uniforme prijsstructuur;
3. de prijsvergelijking dient te zijn gebaseerd op een ondubbelzinnige en consistente rekeneenheid;
4. de prijsvergelijking dient plaats te vinden binnen een vastomlijnde periode in verband met schommelingen van de prijzen (bijvoorbeeld door seizoensinvloeden).

Aan deze voorwaarden kan in de sector cultuur spijtig genoeg slechts in beperkte mate worden voldaan. Dit zal duidelijk worden uit de navolgende toelichting op de criteria.

1. homogeniteit van het artistieke produkt

De eerste voorwaarde, homogeniteit van het artistieke produkt, vormt het grootste struikelblok, want deze ontbreekt. Het is zeer moeilijk om kunstuitingen met elkaar te vergelijken.³⁷ De ene specifieke voorstelling is eenvoudigweg de andere niet. Een mogelijkheid zou zijn om de producerende gezelschappen als uitgangspunt te nemen: 'Macbeth' van Shakespeare, gespeeld door het RO Theater wordt vergeleken met een uitvoering van hetzelfde stuk door bijvoorbeeld Het Nationale Toneel. Maar dan nog, een toneelstuk kan zeer verschillend geïnterpreteerd worden door regisseur en spelers. Ook de sterren die hun bijdrage leveren zijn van groot belang. Met name bij opera speelt de *starpower* van de dirigent en de zangers een essentiële rol bij de prijsbepaling.

Er is ook geopperd om voor de prijsvergelijking de produkties te kiezen die gedurende 1989 in de verschillende landen op tournee waren. Deze optie bleek voor de opera al helemaal niet haalbaar, omdat operagezelschappen in de regel niet rondreizen. Voor de overige podiumkunsten bleken slechts weinig uitvoeringen in aanmerking te komen. Er zijn niet zoveel produkties die in een groot aantal landen gespeeld worden, bovendien gaat het daarbij dan vaak om speciale voorstellingen. Slechts drie à vier produkties bleken op tournee te zijn geweest.

Na overleg is besloten de vergelijking niet op de produkties toe te spitsen, maar op de voornaamste zaal van de accommodaties waarin de voorstelling wordt gebracht: de schouwburg als vergelijkbare eenheid. Ook hier is een vergelijking

slechts tot op zekere hoogte mogelijk. Want een probleem blijft dat bij accommodaties ook andere dan puur artistieke factoren meespelen die de prijs beïnvloeden, zoals ligging en prestige. In deze eerste oriëntatie op toegangsprijzen is getracht het probleem van het gebrek aan homogeniteit enigszins op te lossen door te zoeken naar theaters van een redelijk vergelijkbare grootte en voorstellingen van vergelijkbare kwaliteit.

2. uniforme prijsstructuur

De tweede voorwaarde vormt een geheel ander probleem. Bijna alle theaters in dit onderzoek hebben hun zalen ingedeeld in rangen. De plaatsen, behorend bij de verschillende rangen, variëren vaak sterk in prijs. Bovendien bestaat er binnen de rangen nog vaak een verschil in prijzen ten gevolge van abonnementssystemen en allerlei andere kortingsregelingen (positieve prijsdiscriminatie voor bepaalde doelgroepen, lunchconcerten, matinee's etc.). Zonder een intensieve en langdurige studie is niet tot een nauwkeurige vergelijking te komen waarbij deze prijsdifferentiatie is ingecalculeerd. Indien we gemakshalve zouden kiezen voor een gemiddelde prijs per voorstelling, zou veel informatie verloren gaan en stuiten we op een ander probleem: hoe bepaal je de gemiddelde prijs van een voorstelling? We zouden in dit geval rekening moeten houden met het aantal stoelen per rang. Het was echter ondoenlijk om in de beperkte opzet van het onderzoek dergelijke gedetailleerde gegevens van alle theaters te achterhalen. We hebben gekozen voor een tussenoplossing. Van alle onderzochte theaters zijn zowel de minimum- als de maximumprijs in de vergelijking opgenomen: de laagste prijs die in beide maanden betaald moest worden om een productie in de belangrijkste zaal van de accommodatie bij te kunnen wonen, en de hoogste prijs. Het is dus heel goed mogelijk dat de opgegeven minimum- en maximumprijs niet op dezelfde voorstelling betrekking hadden. Het voordeel van deze opzet is dat het mogelijk blijft om uitspraken te doen over de gehanteerde prijsdifferentiatie in de verschillende theaters, gedurende de gekozen onderzoeksperiode. Er heeft echter geen vergelijking van het produkt plaatsgevonden, en dat is een nadeel. De verschillende kortings- en abonnementssystemen zijn niet in de vergelijking opgenomen, alhoewel hierover in de rapportage wel een enkele opmerking wordt geplaatst.

3. consistente rekeneenheid

Aan de derde voorwaarde dat de herleiding van de buitenlandse prijzen gebaseerd dient te zijn op een ondubbelzinnige en consistente rekeneenheid, is ook al moeilijk te voldoen. Verrekening van de buitenlandse prijzen naar de Nederlandse gulden biedt namelijk nog geen bevredigend resultaat. De gegevens zijn daarom na de omrekening naar de gulden nog gecorrigeerd naar de onderlinge prijsverhouding in een gemiddeld consumptiepakket in Nederland. Zo kunnen de gegevens beter vertaald worden naar de Nederlandse situatie. Deze omrekening met behulp van zogenaamde koopkrachtpariteiten wordt uitvoerig uitgelegd in de volgende paragraaf. Ook deze correctie op de

wisselkoers in verband met de uitwisseling van goederen biedt echter nog geen ondubbelzinnige prijsindicatie. Voor de doelstelling van dit onderzoek, namelijk een globale vergelijking van de internationale toegangsprijzen voor de voornaamste podiumkunsten, is het echter voldoende om met behulp van deze gecorrigeerde cijfers het beeld te schetsen.³⁸

4. vastomlijnde onderzoeksperiode

Aan de vierde voorwaarde, om de prijsvergelijking binnen een vastomlijnde periode te verrichten, is voldaan. De gegevens die in dit onderzoek zijn verwerkt hebben namelijk betrekking op het seizoen 1989/1990. Oktober en november 1989 zijn als peilmaanden gekozen.

Wisselkoersen en koopkrachtpariteiten

In dit onderzoek wordt een internationale prijsvergelijking gemaakt. Het is dus noodzakelijk om alle prijzen om te rekenen naar één geldsoort, in dit geval de Nederlandse gulden. In dit onderzoek is gebruik gemaakt van de wisselkoers die gold op 30 november 1989:

Amerikaanse dollar	2.020
Engelse pond	3.169
Duitse mark	1.128
Franse franc	0.331
Belgische frank	0.054
Noorse kroon	0.296
Deense kroon	0.291
Zweedse kroon	0.316

De gegevens over de toegangsprijzen in dit gedeelte van het onderzoek hebben betrekking op verschillende landen. De toegangsprijs op basis van alleen de wisselkoers is echter als rekeneenheid nog geen geheel zuivere maatstaf, Verschillen in bijvoorbeeld lonen en sociale lasten komen in de wisselkoers niet tot uitdrukking. Het maken van een nauwkeurige correctie is evenwel niet eenvoudig. Vanwege het oriënterende karakter van het onderzoek kan echter worden volstaan met een eenvoudige correctiefactor.

Het CBS publiceert een maandstatistiek van de prijzen waarin ook een tabel is opgenomen met de 'koopkrachtpariteiten' van verschillende landen als een correctie op de wisselkoers.³⁹ In deze tabel zijn de prijsverhoudingen tussen de betreffende landen uitgedrukt in een indexcijfer, dat aangeeft voor welk bedrag uitgedrukt in één valuta, men in een land eenzelfde pakket goederen en diensten kan aanschaffen, waarbij Nederland als basis (100%) is gekozen. Een getal van bijvoorbeeld 120 geeft aan dat men in dat land voor het aanschaffen van

eenzelfde pakket goederen en diensten 20% meer guldens of andere valuta nodig heeft dan in Nederland.

Tabel: koopkrachtpariteiten

	Nederland = 100
België (Brussel)	99
Nederland	100
West Duitsland	104
Frankrijk (Parijs)	105
Engeland (Londen)	107
Verenigde Staten (Washington)	109
Zweden	140
Denemarken (Kopenhagen)	143
Noorwegen (Oslo)	154

De cijfers in de tabel geven de prijsverhouding ten opzichte van het gemiddelde consumptiepatroon in Nederland weer.⁴⁰ In deze kolom is Nederland op 100 gesteld.

Een voorbeeld. Een getal van 107 voor Engeland in de tweede kolom geeft aan dat men daar voor het aanschaffen van eenzelfde pakket goederen 7% meer guldens of ponden nodig heeft dan in Nederland. Wat dit voor de toegangsprijzen betekent kan ook met behulp van een voorbeeld duidelijk worden gemaakt. Stel de toegangsprijzen liggen in Londen op hetzelfde niveau als in Nederland, nadat we Britse ponden hebben omgerekend naar guldens. Dit zou betekenen dat een Nederlander evenveel geld kwijt is aan het bezoeken van een voorstelling in Londen als bij het bezoeken van een voorstelling in Amsterdam. Omdat een Engelsman echter in het algemeen 7% meer geld nodig heeft voor het aanschaffen van goederen en diensten zijn de voorstellingen in Londen, rekening houdend met de koopkrachtindex, relatief goedkoper dan in Nederland. En met relatief wordt bedoeld: in verhouding tot het aanschaffen van andere goederen en diensten.

Om nu tot een nauwkeuriger vergelijking te komen van de toegangsprijzen in de buitenlandse steden is het nodig om naast de eenvoudige valuta-omrekening een correctiefactor te hanteren die berekend is uit de koopkrachtindicator. In een formule uitgedrukt ziet deze omrekening er als volgt uit:

$$Psd = \frac{100}{kpnl} \times p$$

In deze formule staat psd voor de middels de koopkrachtpariteit omgerekende toegangsprijs in een bepaald land, kpnl is de koopkrachtpariteit als indexcijfer - met als basis Nederland - en p is de toegangsprijs in een land omgerekend naar guldens.

Laten we de maximum toegangsprijs van het Sadler's Wells Theatre uit de onderzoeksresultaten als voorbeeld nemen. Als maximumprijs van dit theater werd £16.00 opgegeven. Gecorrigeerd naar koopkrachtverhouding wordt de entreprijs in dit geval: 100 (het uitgangspunt Nederland) gedeeld door 107 (de Britse koopkrachtpariteit) maal f50,70 (de toegangsprijs na valuta-omrekening, £16.00 x 3.169) is f47,41.

Als de toegangsprijzen in het buitenland volgens deze formule zijn aangepast, dan zijn de verschillen geneutraliseerd. De verhouding tussen de prijs die men voor een toegangskaartje betaalt en de prijs die men voor andere goederen en diensten in een land betaalt, zijn zo in redelijke mate vergelijkbaar gemaakt met de bestaande situatie in Nederland.⁴¹

Werkwijze

Het onderzoek heeft in verschillende fasen plaatsgevonden. Er is literatuurstudie verricht en er zijn oriënterende gesprekken gevoerd met deskundigen. Om zoveel mogelijk gebruik te maken van de kennis op het gebied van de prijsvaststelling bij de theaterdirecties zijn vraaggesprekken gehouden met een aantal sleutelpersonen, te weten mevrouw J. Ladiges (Nederlands Theater Instituut) en de heren H. Atjak & B. van der Linden (Koninklijk Theater Carré), L. van Eijk (Stadsschouwburg), P. Hofman (Het Muziektheater), A. Sonnen (Holland Festival en Theater Festival), Sj. van den Berg (Koninklijk Concertgebouworkest) en M. Sanders (Het Concertgebouw).

In eerste instantie zijn de toegangsprijzen van accommodaties in verschillende steden in Nederland met elkaar vergeleken. Deze gegevens bleken grotendeels voorhanden in de bibliotheek van het Nederlands Theater Instituut te Amsterdam.

Een vergelijking van de situatie in Amsterdam met die in verschillende steden in het buitenland vormde het voornaamste bestanddeel van dit project. In overleg met de deskundigen is per onderscheiden sector in de podiumkunsten een aantal buitenlandse accommodaties geselecteerd, dat vergelijkbaar is met theaters als Het Muziektheater, Het Concertgebouw, Koninklijk Theater Carré, Stadsschouwburg en Shaffytheater, in omvang en naar repertoire. De lijst met de buitenlandse accommodaties die in het onderzoek betrokken zijn - de populatie - is te vinden in Bijlage II. De gegevens over de accommodaties, de programmering en - voorzover vermeld - de toegangsprijzen zijn ondermeer verzameld uit dagbladen, tijdschriften, programma's en de seizoenbrochures van de geselecteerde accommodaties uit de desbetreffende landen. Het merendeel van het datamateriaal is echter telefonisch opgevraagd bij de theaters (zie voor de brief die per fax is verzonden naar de buitenlandse accommodaties Bijlage I).

De respondenten is verzocht informatie te verschaffen over de omvang van de zaal/zalen, het gespeelde repertoire in de maanden oktober en november 1989 en de toegangsprijzen in de losse verkoop voor deze voorstellingen - zowel de minimum- als de maximumprijs. Ook is gevraagd of er kortingen werden berekend.

Uiteindelijk zijn de deskundigen geconfronteerd met de onderzoeksresultaten en is hen gevraagd om commentaar. Ook dit is in de rapportage verwerkt.

Responsverantwoording internationale vergelijking

Begin januari 1990 is de vragenlijst uitgegaan naar de geselecteerde internationale theaters. Een maand later is telefonisch gerappelleerd en in enkele gevallen werd nog eens de brief verzonden.

Het responspercentage van dit onderzoek is 100%. Dat mag opmerkelijk worden genoemd. In totaal zijn drieënveertig accommodaties bij de internationale vergelijking betrokken. Bij alle instanties bleek men gaarne bereid medewerking te verlenen aan dit vergelijkend onderzoek. Bovendien toonden de respondenten interesse in de onderzoeksresultaten. Het gebruik van het faxapparaat heeft kennelijk een innoverende werking. We mogen namelijk concluderen dat het per fax versturen van een introductiebrief en een korte vragenlijst tot uitstekende responsresultaten heeft geleid. Dit kanaal werkt doelmatiger en efficiënter dan een postale enquête.

Hoofdstuk 4: Binnenlandse vergelijking

Vooraf

In dit hoofdstuk worden de resultaten beschreven van de vergelijking van toegangsprijzen voor podiumkunsten binnen Nederland. De bedoeling van deze vergelijking is na te gaan of de prijzen in de Nederlandse steden op hetzelfde niveau liggen, of dat deze opvallend verschillen. Hierbij mag niet uit het oog worden verloren dat de bij het onderzoek betrokken steden soms aanzienlijk verschillen. Zoals in de methodologische verantwoording al is opgemerkt, begeven wij ons op glad ijs als we accommodaties in diverse steden gaan vergelijken met hun zeer uiteenlopende grootte en inwonersaantal, sociaal-geografische gegevens en de enorme variatie in recreatieve en culturele voorzieningen. Bovendien verschillen de accommodaties zelf in kwaliteit. Al deze externe factoren zijn buiten dit bescheiden onderzoek gehouden - dit geeft duidelijk de beperkte reikwijdte van het project aan. Het is bijvoorbeeld al moeilijk om Amsterdam en Rotterdam met hun grote aanbod en relatief veel kleine zalen te vergelijken met een stad als Eindhoven, waar de grootschalige en kleinschalige voorstellingen in slechts enkele zalen zijn ondergebracht.

Voor deze binnenlandse vergelijking zijn de toegangsprijzen van theaters in negen Nederlandse steden naast elkaar gezet: Amsterdam, Rotterdam, Utrecht, Den Haag, Groningen, Eindhoven, Maastricht, Haarlem en Arnhem. Al deze steden hebben theaters met een vergelijkbare programmering en in de meeste gevallen een rangindeling. Meer dan de helft van de in deze vergelijking betrokken accommodaties hanteert vaste toegangsprijzen voor de verschillende vormen van podiumkunst.

Over het algemeen wordt een korting gegeven op de maximum toegangsprijs aan houders van een Cultureel Jongeren Paspoort of 65+ kaart. Deze korting varieert van veertig tot twintig procent. De korting correspondeert met de hoogte van de maximumprijs. In Het Concertgebouw bijvoorbeeld geldt dat als deze rond de vijftig gulden ligt of hoger, de korting dertig tot veertig procent bedraagt.

Binnenlandse prijsvergelijking podiumkunsten

In het hiernavolgende wordt per soort productie gerapporteerd, respectievelijk over opera, muziek, ballet/dans en toneel. In de tabellen zijn de resultaten gerapporteerd in de volgorde van hoogste naar laagste *maximale* entreprijs, die gedurende de maanden oktober en november in de avondprogramma's zijn aangetroffen. In de tabellen worden de betrokken theaters met name genoemd. Daarnaast zijn de vergelijkingen per discipline in dezelfde volgorde gevisualiseerd in een staafdiagram. Het gaat hier telkens om de normale prijzen; kortingen zijn buiten beschouwing gelaten, alsook benefietconcerten, lunchconcerten, matinee's en dergelijke. Waren deze variaties wel in de vergelijking betrokken, dan zou het overzicht er geheel anders uitzien.

Opera

Tabel accommodaties Opera⁴²

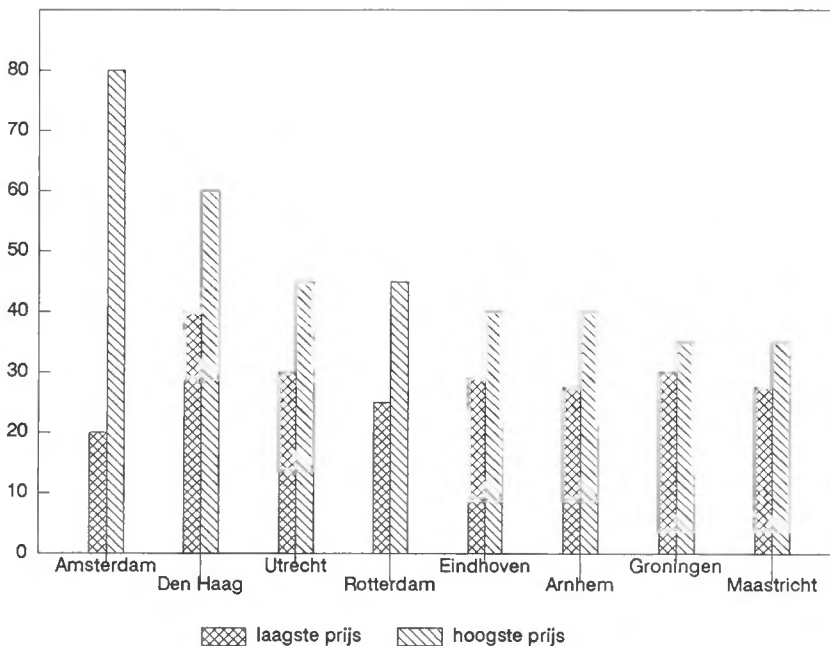
	Stoelen	Rangen	Laagste prijs	Hoogste prijs
Het Muziektheater <i>Amsterdam</i>	1.594	4	f20,00	f80,00
AT & T Danstheater <i>Den Haag</i>	1.001	2	f40,00	f60,00
Stadsschouwburg <i>Utrecht</i>	1.000	2	f30,00	f45,00
Rotterdamse Schouwburg <i>Rotterdam</i>	895	3	f25,00	f45,00
Schouwburg <i>Eindhoven</i>	2.242	3	f29,00	f40,00
Stadsschouwburg Arnhem <i>Arnhem</i>	767	2	f27,50	f40,00
Stadsschouwburg <i>Groningen</i>	810	1	f30,00	f35,00
Schouwburg <i>Maastricht</i>	562	3	f27,50	f35,00

Bij de maximum toegangsprijzen vallen enkele verschillen op. De hoogste prijs die in Het Muziektheater werd gevraagd in de maanden oktober en november

van het seizoen 1989/90 bedraagt twee keer zoveel als de maximumprijs in Eindhoven en Arnhem, en nog iets meer dan de Stadsschouwburg in Groningen en Maastricht - de accommodaties waar de laagste maximumprijs gevraagd werd voor een operavoorstelling. De prijs à zestig gulden van het AT & T Danstheater (Den Haag) is opvallend hoog in vergelijking met de overige theaters buiten Amsterdam. Mogelijke oorzaak is dat het AT & T Danstheater hier een aansluiting zoekt bij de prijs- en rangstelling van Het Muziektheater.

Op het AT & T Danstheater na, verschillen de minimum toegangsprijzen tien gulden of minder van elkaar. Vergeleken met de overige accommodaties ligt de minimumprijs van Het Muziektheater laag: twintig gulden. Dit heeft te maken met de extra rang; de vierde rang is ingevoerd om in Het Muziektheater goedkope plaatsen aan te kunnen bieden. Sociale indicatie was de expliciete reden.⁴³

Figuur: Toegangsprijzen Opera in Nederland (in gulden)



In beide onderzoeksmaanden vonden in Haarlem geen operavoorstellingen plaats. Bij navraag blijkt dat men 'heel zelden' een opera in de schouwburg programmeert. Regelmatig blijkt het podium te klein voor producties die aangeboden worden. Twee of drie keer in een seizoen wordt een uitvoering van de 'Hoofdstad Operette' op het programma gezet, de toegangsprijzen bedragen dan minimaal twee en twintig gulden vijftig en maximaal vijfendertig gulden.

In Arnhem, Rotterdam, Maastricht en Eindhoven had ieder voor oktober en november één opera op het programma staan, in Groningen twee en in Den Haag drie. In de Stadsschouwburg te Utrecht werd in deze periode behalve twee verschillende opera's ook een operette aangeboden. Enkele producties kwam ik meer dan één keer tegen in de programma's - in de meeste gevallen dezelfde uitvoeringen: 'Tosca' van Puccini (in vier steden), 'Barbier van Sevilla' van Rossini (in drie steden) en 'Il Trovatore' van Verdi (in twee steden). Mogelijk betreft het hier niet al te grootschalige producties.

Muziek

Tabel Accommodaties Muziek⁴⁴

	Stoelen	Rangen	Laagste prijs	Hoogste prijs
Het Concertgebouw <i>Amsterdam</i>	2.037	3	f22,50	f80,00
Dr. Anton Philipszaal <i>Den Haag</i>	1.883	1	f15,00	f45,00
Philips Ontspannings Centrum <i>Eindhoven</i>	798	3	f16,00	f40,00
Muziek Centrum Vredenburg <i>Utrecht</i>	1.718	1	f25,00	f35,00
De Doelen <i>Rotterdam</i>	2.242	3	f15,00	f33,50
Cultureel Centrum Muis Sacrum <i>Arnhem</i>	1.001	1\2	f25,00	f30,00
Schouwburg <i>Maastricht</i>	562	3	f15,00	f30,00
De Oosterpoort <i>Groningen</i>	762	1	f20,00	f27,50
Concertgebouw <i>Haarlem</i>	762	1	f19,00	f25,00

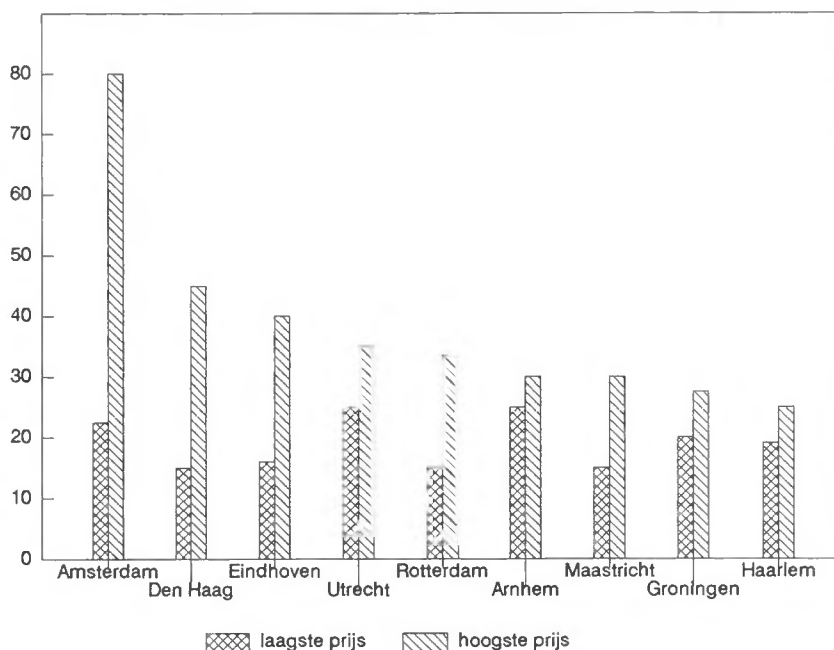
Het Concertgebouw behoort niet alleen door de bezettingscapaciteit, maar ook door de programmering tot de grote accommodaties. De maximumprijs die in Amsterdam gevraagd wordt, lijkt dit te weerspiegelen. Worden er belangrijke recitals geprogrammeerd of een internationaal gerenommeerd orkest, dan wordt

hier een maximumprijs gevraagd van tachtig gulden (met soms een uitschieter naar honderd gulden). Speelt echter het Koninklijk Concertgebouw Orkest in eigen huis, dan wordt voor de eerste rang vijftig gulden gevraagd, een bedrag dat meer in de buurt komt van de maximumprijzen in de overige plaatsen. Het laagste scoren het Concertgebouw te Haarlem en het Cultureel Centrum De Oosterpoort in Groningen. Aardig boven het gemiddelde liggen de maximumprijzen in het Philips Ontspannings Centrum te Eindhoven en de Haagse Dr. Anton Philipszaal.

Werd er respectievelijk veertig en vijfenvieftig gulden gevraagd (in Eindhoven en Den Haag), dan was dit ter gelegenheid van het optreden van een internationaal vermaard orkest - variërend van bijvoorbeeld het Tokyo Philharmonic Orchestra tot het Koninklijk Concertgebouw Orkest en het Residentie Orkest. Hier zien we dat de niet-homogeniteit van het product een rol speelt: een voorbeeld van de werking van *starpower*. De ene schouwburg buit deze uit, de andere in mindere mate - dit hangt onder meer samen met de omvang van het programmabudget dat men in een theater ter beschikking heeft.⁴⁵

De minimale entreprijzen verschillen niet opzienbarend veel van elkaar op het terrein van de klassieke concerten, hoogstens tien gulden. De goedkoopste toegangskaarten waren te vinden in De Doelen te Rotterdam, de Dr. Anton Philipszaal te Den Haag (beide vijftien gulden) en het Philips Ontspannings Centrum te Eindhoven (zestien gulden).

Figuur: Toegangsprijzen Muziek in Nederland (in gulden)



De zojuist genoemde voorbeelden geven al aan dat er ook buiten Amsterdam te genieten valt van internationale grootheden. Een mooi voorbeeld van de werking van cultuurspreiding. In de twee peilmaanden was bijvoorbeeld de pianist Krystian Zimerman op tournee door Nederland. De maximum toegangsprijzen lagen bij deze recitals rondom de vijftig gulden. Daarin valt geen opmerkelijke variëteit te ontdekken. Ter vergelijking: in Het Concertgebouw te Amsterdam blijkt in hetzelfde seizoen voor een recital van Zimerman een maximum losse kaartprijs te zijn gevraagd van een en zestig gulden - als onderdeel van de 'Serie Meesterpianisten', waarin ook grootheden geprogrammeerd waren als Vladimir Ashkenazy en Maurizio Pollini. Ook het Schönberg Ensemble was in vrijwel elk programma-overzicht terug te vinden, met in verreweg de meeste gevallen een toegangsprijs van twintig gulden (zoals Groningen, Den Haag en Utrecht) en een enkele keer vijftig gulden (Arnhem bijvoorbeeld). Het Ensemble is ook vaak in Het Concertgebouw te beluisteren. Daar speelt zij bijvoorbeeld regelmatig in een eigen serie voor een eenheidsprijs van tweeëndertig gulden vijftig.⁴⁶

In de meeste gevallen stond in de zalen veel 'ijzeren repertoire' op het programma. Voorbeelden van componisten die veelvuldig voorkwamen in de programmering zijn: Beethoven, Chopin, Strauss, Schubert, Schumann, Brahms. Ook wel meer moderne componisten, maar hier loopt de grens ongeveer tot en met Prokofjev, Strawinsky en Sjostakovitsj.

Wat betreft het rangensysteem valt in de concertzalen op, dat in vier lokaties één rang wordt gehanteerd, Arnhem een tussenpositie inneemt met één of twee rangen en dat Het Concertgebouw in Amsterdam, het Philips Ontspannings Centrum in Eindhoven, De Doelen in Rotterdam en de Schouwburg in Maastricht een drie rangenstelsel hebben. Overigens is men in Het Concertgebouw pas onlangs overgegaan tot een systeem van lage en hoge toegangsprijzen. Voorheen hanteerde men een eenheidsprijs.

Ballet en dans

Tabel Accommodaties Ballet en Dans⁴⁷

	Stoelen	Rangen	Laagste prijs	Hoogste prijs
Koninklijk Theater Carré <i>Amsterdam</i>	1.820	3	f 25,00	f 60,00
Het Muziektheater <i>Amsterdam</i>	1.594	4	f 22,50	f 45,00
Stadsschouwburg <i>Utrecht</i>	1.000	2	f 20,00	f 45,00
Rotterdamse Schouwburg <i>Rotterdam</i>	895	3	f 20,00	f 45,00
AT & T Danstheater <i>Den Haag</i>	1.001	2	f 15,00	f 45,00
Stadsschouwburg <i>Amsterdam</i>	900	3	f 10,00	f 35,00
Stadsschouwburg <i>Groningen</i>	810	1	f 25,00	f 35,00
Schouwburg <i>Eindhoven</i>	939	3	f 12,00	f 30,00
Schouwburg <i>Maastricht</i>	562	3	f 12,50	f 30,00
Stadsschouwburg <i>Haarlem</i>	762	3	f 17,50	f 27,50
Schouwburg Arnhem <i>Arnhem</i>	767	2	f 15,00	f 25,00

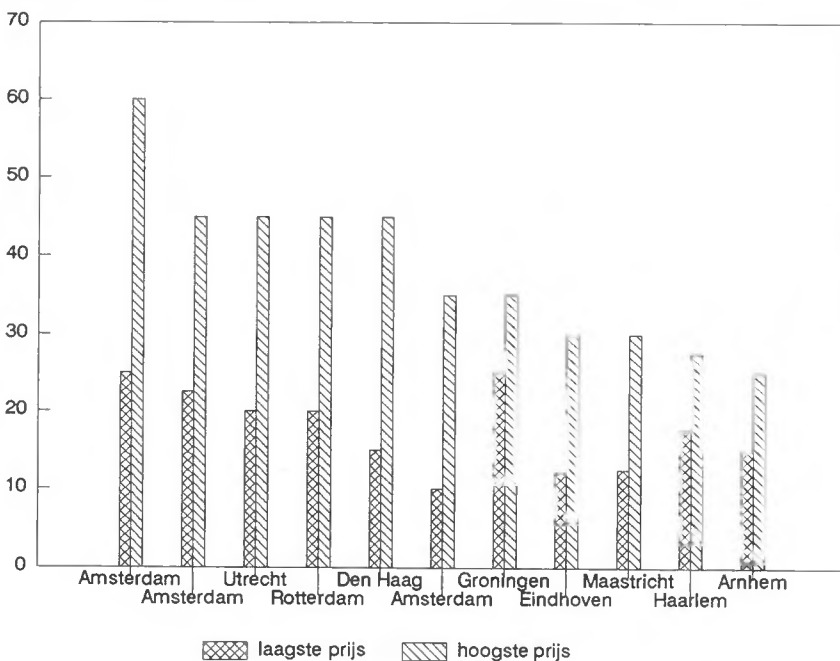
Koninklijk Theater Carré staat in dit overzicht bovenaan met de maximumprijs. Carré is in dit rijtje theaters overigens een wat vreemde eend in de bijt, omdat dit theater voornamelijk bespeeld wordt door het niet-gesubsidieerde circuit. Er wordt met een andere prijsstelling gewerkt.⁴⁸ Het Muziektheater sluit aan bij het prijsniveau van rond de vijfenveertig gulden met de schouwburgen in Utrecht, Rotterdam en het AT & T Danstheater in Den Haag en de Amsterdamse Stadsschouwburg met Groningen, Eindhoven en Maastricht, met een prijsniveau tussen de vijfendertig en dertig gulden. De maximumprijzen voor ballet/dansvoorstellingen in de schouwburgen te Haarlem en Arnhem waren

tijdens de onderzoeksperiode de laagste, namelijk respectievelijk zevenentwintig gulden vijftig en vijfentwintig gulden.

In de Stadsschouwburg te Amsterdam was het gedurende de onderzoeksmaanden oktober en november 1989 mogelijk om voor een tientje een dansvoorstelling bij te wonen, de goedkoopste entree in het rijtje. De minimumprijzen in Utrecht en Rotterdam liggen twee keer zo hoog en Groningen twee en een half keer.

Met uitzondering van de Stadsschouwburg in Groningen wordt in alle theaters met een rangindeling gewerkt.

Figuur: Toegangsprijzen Dans/Ballet in Nederland (in gulden)



Toneel

Tabel Accommodaties Toneel⁴⁹

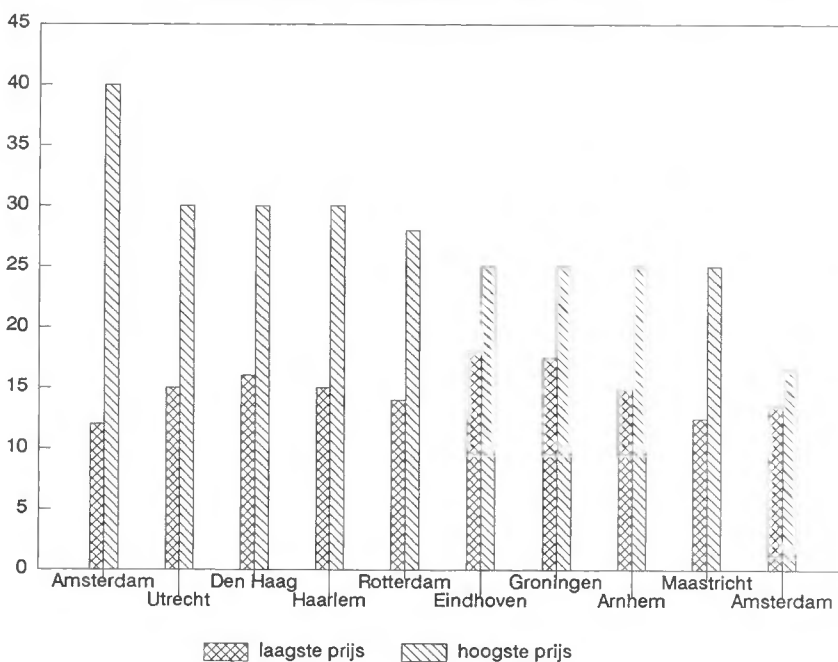
	Stoelen	Rangen	Laagste prijs	Hoogste prijs
Stadsschouwburg <i>Amsterdam</i>	900	4	f 12,00	f 40,00
Stadsschouwburg <i>Utrecht</i>	1.000	2	f 15,00	f 30,00
Koninklijke Schouwburg <i>Den Haag</i>	760	3	f 16,00	f 30,00
Stadsschouwburg <i>Haarlem</i>	762	3	f 15,00	f 30,00
Rotterdamse Schouwburg <i>Rotterdam</i>	895	3	f 14,00	f 28,00
Schouwburg <i>Eindhoven</i>	939	3	f 18,00	f 25,00
Stadsschouwburg <i>Groningen</i>	810	1	f 17,50	f 25,00
Schouwburg Arnhem <i>Arnhem</i>	767	2	f 15,00	f 25,00
Schouwburg <i>Maastricht</i>	562	3	f 12,50	f 25,00
Shaffytheater <i>Amsterdam</i>	200	1	f 13,50	f 16,50

De tarieven die de theaters hanteren op het terrein van toneelvoorstellingen blijken - in tegenstelling tot de overige podiumkunsten - niet erg veel uiteen te lopen, ook Amsterdam onderscheidt zich hier minder met de Stadsschouwburg. Het maximumbedrag blijkt in de meeste gevallen dertig tot vijftwintig gulden te bedragen. Opmerkelijk genoeg vraagt het Shaffytheater in Amsterdam de laagste toegangsprijs: zestien gulden vijftig. Shaffy onderscheidt zich zowel wat betreft prijsstelling als zaalcapaciteit van de 'schouwburgen', maar ook in de vrij progressieve programmering.⁵⁰

De Stadsschouwburg in Groningen en Shaffy hanteren één prijs voor een productie, de overige schouwburgen hebben een indeling van twee rangen

(Utrecht en Arnhem), drie rangen (Den Haag, Eindhoven, Haarlem en Rotterdam) en de Stadsschouwburg in Amsterdam meestal vier.

Figuur: Toegangsprijzen Toneel in Nederland (in guldens)



In de onderzoeksperiode kwam ik eveneens op het terrein van toneelvoorstellingen een aantal keer dezelfde produkties tegen. Het toneelbeeld werd in Nederland beheerst door produkties van Toneelgroep Amsterdam, met zowel 'Los Zand' als 'Lulu', de co-produktie Blauwe Maandag & Zuidelijk Toneel met 'Zomergasten', en ad hoc-gezelschappen met onder andere Ina van Faassen in 'Aan Zet', Annet Nieuwenhuizen in 'Jaloezieën', en Mary Dresselhuys c.s. met 'Cocktailuur'.

Algemene conclusie

Het Concertgebouw en Het Muziektheater in Amsterdam blijken opmerkelijk hogere maximum toegangsprijzen te vragen, in vergelijking met de onderzochte accommodaties in de andere Nederlandse steden. Daarnaast vertonen de overige maximumprijzen ook verschillen, maar in mindere mate.

De discipline toneel vormt een uitzondering, daar liggen de bedragen overal redelijk gelijk.

Over het algemeen variëren de minimumprijzen erg weinig, namelijk tien guldens. Een uitzondering is het AT & T Danstheater te Den Haag bij een operavoorstelling, een accommodatie die overigens ook in maximumprijs aanmerkelijk uitsteekt boven de andere steden buiten Amsterdam.

Hoofdstuk 5: Internationale vergelijking

Vooraf

Voor de internationale vergelijking zijn de toegangsprijzen verzameld uit de Nederland omringende landen en New York. Per soort produktie is geselecteerd welke accommodatie in het culturele centrum van het desbetreffende land het meest voor de hand lag om in de vergelijking te betrekken. In totaal zijn drieënveertig accommodaties bij de internationale vergelijking betrokken. Deze accommodaties staan in Bijlage II vermeld.

Alvorens over de internationale prijsvergelijking gerapporteerd wordt, plaats ik nog enkele opmerkingen van algemene aard. De programmering van de verschillende concertzalen - klassieke muziek en opera - kwam aardig overeen. Voor toneel en dans gold dit in mindere mate. Deze twee podiumkunsten zijn overigens samengevoegd in de internationale vergelijking, omdat het geregeld voorkomt dat voorstellingen van beide in dezelfde accommodatie plaatsvinden. Sommige theaters in het buitenland, met name in Duitsland, hebben een vast gezelschap. In ons land treden in verhouding veel gastgezelschappen op. Nederlandse toneel- en muziekgezelschappen reizen bovendien veel. Vooral op het terrein van de opera kwamen bepaalde produkties soms terug op een andere plaats. Wel met andere regie, dirigent, zangers en spelers. Er is dus geen sprake van een homogeen produkt. Voorbeelden zijn 'Rigoletto' en 'Aida' van Verdi, 'Fidelio' van Beethoven, 'Carmen' van Bizet, 'La Bohème' en 'Madame Butterfly' van Puccini, en 'Die Zauberflöte' van Mozart.

In bijna alle theaters worden kortingsmogelijkheden geboden aan jongeren onder de achttien, studenten, werklozen, 65 + ers, leden & vrienden enzovoorts. Meestal variëren deze kortingen tussen 10% en 20%. Uitzonderingen zijn het theater Sadler's Wells te Londen (geeft 30% korting), Kopenhagen (50% korting aan jongeren en 65 + ers). In theaters in Londen, Parijs, Kopenhagen en New York hanteert men bovendien het *last minute*-systeem dat iedereen korting kan krijgen op kaartjes, die kort voor de aanvang van de voorstelling nog over zijn.

Het moment wanneer gebruik gemaakt kan worden van deze mogelijkheid is vaak pas na 19.00 uur of een kwartier voordat het doek opgaat, op de avond van de voorstelling. In de prijsvergelijking zijn de kortingsregelingen verder buiten beschouwing gebleven.

Internationale prijsvergelijking podiumkunsten

Evenals bij de binnenlandse prijsvergelijking in hoofdstuk vier wordt hier per discipline over de normale minimum- en maximumprijzen gerapporteerd, over respectievelijk opera, muziek en toneel & ballet/dans.⁵¹

In de tabellen worden achtereenvolgens de bezettingsgraad (het aantal stoelen) weergegeven, de minimum- en maximumprijs in de vreemde valuta, en omgerekend in Nederlandse guldens & gecorrigeerd naar koopkrachtniveau.⁵² Terwille van het algemene overzicht is in deze tabellen iedere keer dezelfde volgorde aangehouden in steden en accommodaties.

De vergelijkingen zijn tevens weergegeven in drie staafdiagrammen. Ten eerste is per discipline gevisualiseerd hoe de internationale verhoudingen liggen - althans wat betreft de positie van betrokken accommodaties. In deze diagrammen zijn de resultaten weergegeven in de volgorde van de hoogste naar laagste *maximale* entreprijs die in de onderzoeksperiode eind seizoen 1989/90 werd gevraagd.⁵³ Daarnaast is nog per discipline in twee diagrammen in beeld gebracht, hoe de verhoudingen liggen van respectievelijk de maximumprijzen en de minimumprijzen ten opzichte van de gemiddelde hoogste, en de gemiddelde laagste prijs. Zo kunnen de verhoudingen in een oogopslag geanalyseerd worden. Let wel, per diagram verschilt het op de Y-as aangegeven schaal soms aanzienlijk. De diagrammen zijn daarom onderling niet zonder meer te vergelijken. De tabellen en diagrammen zijn in deze rapportage van een kort commentaar voorzien.

Opera

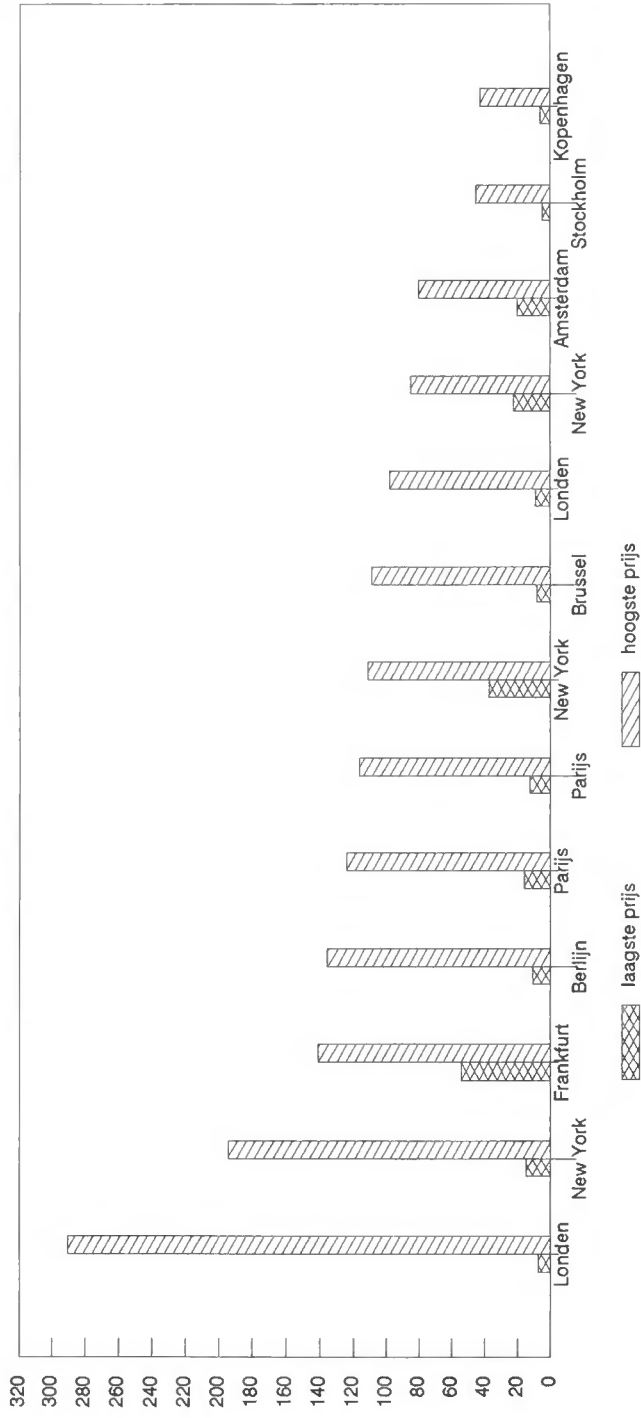
Als referentietheater voor de opera heeft Het Muziektheater (1.594 plaatsen) te Amsterdam gediend. De accommodaties voor opera in een aantal Europese landen zijn goed met elkaar te vergelijken wat betreft het aantal zitplaatsen. Rangindelingen en de navenante prijsstelling variëren echter veelal aanmerkelijk. Deze houden verband met de verschillende zaaltypen en de ouderdom van de theaters. Een accommodatie als Het Muziektheater is bijvoorbeeld vrij recent gebouwd. De indeling en bouw van de zaal geeft daar in principe minder aanleiding tot het indelen in rangen, omdat bijna alle plaatsen even goed zicht bieden. In de Verenigde Staten komen - voor ons begrip - zeer grote

accommodaties voor. De Metropolitan Opera in New York telt bijvoorbeeld bijna vierduizend zitplaatsen en is dus meer dan twee keer zo groot als het Muziektheater. De programmering is in de meeste gevallen goed vergelijkbaar. Zoals al eerder is opgemerkt, is echter het produkt niet homogeen. Vooral bij de opera is sprake van een *starpower*-effect: dirigent en zangers hebben een grote invloed op de prijsstelling van het kaartje.

Tabel Accommodaties Opera⁵⁴

	Stoelen	L. prijs (in vreemde valuta)	H. prijs	L.prijs (omgerekend en gecorrigeerd)	H.prijs
Het Muziektheater <i>Amsterdam</i>	1.594	f 20,00	f 80,00	f 20,00	f 80,00
Deutsche Oper Berlin <i>Berlijn</i>	1.885	DM10.00	DM125	f 10,85	f 135,64
Alte Oper Grosser Saal <i>Frankfort</i>	2.502	DM50.00	DM130	f 54,26	f 141,07
Royal Opera House Covent Garden <i>Londen</i>	2.156	£2.50	£98.00	f 7,41	f 290,38
London Coliseum English National Opera <i>Londen</i>	2.358	£3.00	£33.00	f 8,89	f 97,78
Opéra Bastille <i>Parijs</i>	2.713	Ff40.00	Ff370	f 12,62	f 116,59
Le Châtelet <i>Parijs</i>	2.100	Ff50.00	Ff395	f 15,72	f 124,21
De Munt <i>Brussel</i>	1.154	Bf150	Bf2000	f 8,11	f 109,08
Kungliga Teatern <i>Stockholm</i>	1.100	Zk20.00	Zk200	f 4,50	f 45,14
Det Kongelige Teater Gamle Scene <i>Kopenhagen</i>	1.379	Dk30.00	Dk210	f 6,10	f 42,72
Metropolitan Opera Association Lincoln Center <i>New York</i>	3.959	\$ 8.00	\$105.00	f 14,82	f 194,50
Brooklyn Academy of Music <i>New York</i>	2.010	\$20.00	\$60.00	f 37,05	f 111,14
New York State Theatre <i>New York</i>	1.500	\$12.00	\$46.00	f 22,23	f 85,21

Figuur: Toegangsprizen Opera (in guldens en omgerekend naar Nederlands koopkrachtniveau)



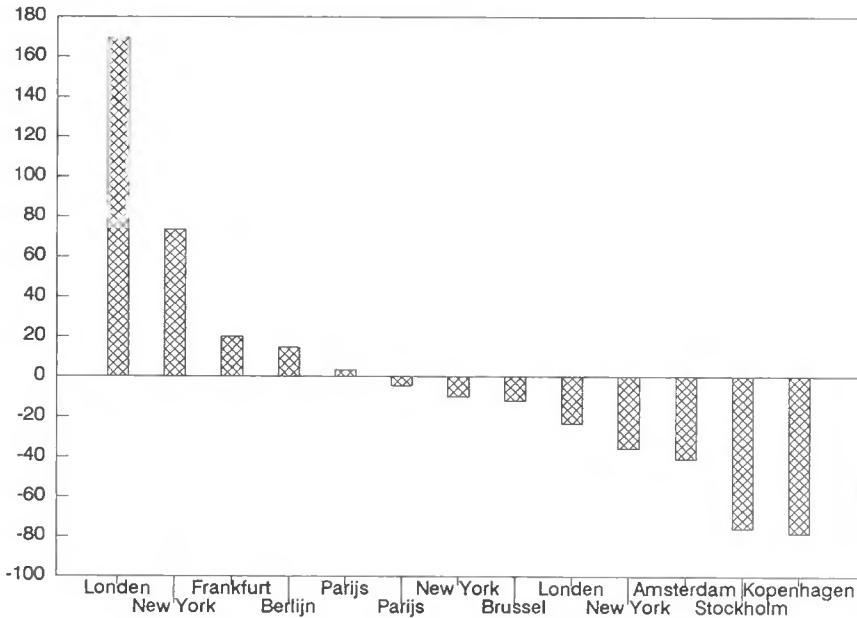
Uit zowel de tabel als het diagram valt op te maken dat Het Muziektheater behoort tot de vijf theaters waar een relatief lage maximumprijs werd gevraagd in de maanden oktober en november. In de Scandinavische accommodaties Kungliga Teatern te Stockholm en Det Kongelige Teater te Kopenhagen werden de laagste maximumprijzen gevraagd voor een opera-uitvoering: rond de vijfenveertig gulden. Ook het New York State Theatre valt in de cluster van relatief goedkope accommodaties. Hier werd in de onderzoeksperiode slechts vijf gulden meer gevraagd voor de maximum toegangsprijs dan in Het Muziektheater.

De maximumprijzen van Royal Opera House in Londen (tweehonderdnegentig gulden) en Metropolitan Opera Association in New York (honderdvierennegentig gulden vijftig) toeren hoog uit boven die van de overige accommodaties die in deze internationale vergelijking benaderd zijn. In beide theaters werd bovendien een opvallend lage minimumprijs gevraagd (respectievelijk zeven en vijftien gulden). Hier wordt dus een sterke prijsdifferentiatie gehanteerd. Vergeleken met de beide andere New Yorkse accommodaties komt New York State Theatre laag uit met de maximum toegangsprijs van vijfentachtig gulden.⁵⁵

Binnen het kader van dit onderzoek heb ik - evenals in de binnenlandse vergelijking - geen beeld kunnen krijgen van de rangindelingen van de gebouwen. Het kan voorkomen dat in een theater bepaalde plaatsen eerder kunnen gelden als een 'luisterplaats', dan dat van daaruit een operavoorstelling goed is te beluisteren en vooral te zien. Het is dan de vraag of dergelijke plaatsen toch nog door het theater worden verkocht. In de programmaboekjes van London Coliseum en Royal Opera House (eveneens London) stond bij de minimumprijs de opmerking, dat op die plaatsen het zicht beperkt is. Ook in Duitsland spreekt men in dat geval van *Sicht behinderte Plätze* (Deutsche Oper Berlin).⁵⁶ In Nederland rekent men dergelijke plaatsen over het algemeen niet meer tot het bestand.

In het diagram op de volgende pagina is in beeld gebracht, hoe de verhouding ligt van de maximumprijzen ten opzichte van de gemiddelde hoogste prijs.

Figuur: Toegangsprijzen Opera t.o.v. gemiddelde hoogste prijs (in guldens en omgerekend naar Nederlands koopkrachtniveau)



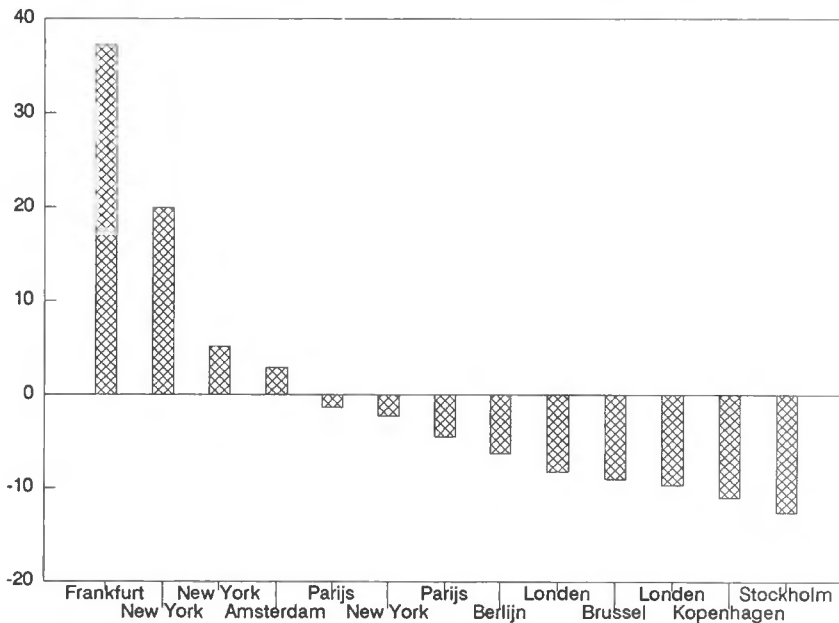
Het Amsterdamse Muziektheater ligt zo ongeveer evenveel onder de gemiddelde hoogste prijs als New York State Theatre.

Samen met Brooklyn Academy of Music (maximumprijs honderdelf gulden) blijven de Parijse theaters Le Châtelet (honderdvierentwintig gulden) en Opéra Bastille (honderdzeventien gulden) in dit diagram het dichtst bij de gemiddelde-as. Opéra Bastille te Parijs ligt net onder het gemiddelde. Bij de opening, voorjaar 1990, werd trots medegedeeld dat de prijzen laag gehouden waren.⁵⁷

Royal Opera House (Londen) en Metropolitan Opera Association (New York) vielen in het vorige diagram al op met hun extreem hoge maximum entreprijs. Hier vormen zij dus ook de grootste uitschieters naar boven.

Hoe de verhoudingen liggen ten opzichte van de gemiddelde laagste prijs is duidelijk te zien in het diagram op de volgende pagina.

Figuur: Toegangsprijzen Opera t.o.v. gemiddelde laagste prijs (in guldens en omgerekend naar Nederlands koopkrachtniveau)



Alte Oper in Frankfurt en Brooklyn Academy te New York wijken in positieve zin zeer sterk af van de gemiddelde minimum toegangsprijs. De laagste toegangsprijs is daar relatief hoog: respectievelijk vierenvijftig en zevenendertig gulden. Het Muziektheater benadert het gemiddelde bedrag met twintig gulden het dichtst, het ligt er nog net boven. Behalve de theaters in Scandinavië vallen ook De Munt in Brussel en de Londense accommodaties Royal Opera House en Coliseum op met een lage minimumprijsvoering.

Conclusie

Wat direct opvalt in bovenstaand overzicht is dat Het Muziektheater tot de groep operatheaters behoort met een maximale prijsvoering, die lager ligt dan het gemiddelde. Voor een deel is dit te verklaren uit het feit dat in het buitenland relatief meer gerenommeerde sterren optreden dan hier. Overigens is bij de Nederlandse opera sprake van een doelbewuste keuze voor minder gevestigde zangers, die tijd hebben om ook de repetities bij te wonen en zo beter passen in het regie-concept van Het Muziektheater.

Binnen de groep met relatief lagere toegangsprijzen blijken de beide Scandinavische accommodaties het laagst geprijsd te zijn. Wat betreft de minimum toegangsprijs ligt Het Muziektheater het dichtst bij de gemiddelde prijs. Uit het vrij geringe verschil tussen maximum- en minimumprijs kan

geconcludeerd worden dat in Amsterdam geen sterke prijsdifferentiatie wordt gehanteerd, in Royal Opera House te Londen bijvoorbeeld is deze juist buitengewoon opvallend.

We mogen overigens niet uit het oog verliezen dat het bij opera binnen de podiumkunsten in Amsterdam om een beperkt aantal voorstellingen gaat: slechts tachtig van de zestienduizend uitvoeringen per jaar betreft opera.

In deze discipline wordt over het algemeen weinig gereisd door de gezelschappen. Deze vaak complexe vorm van podiumkunst brengt met zich mee, dat het zeer kostbaar en ingewikkeld is de vaak uitgebreide gezelschappen (dirigent, solisten, koor, orkest en overig personeel) en de decorstukken te verplaatsen. Bovendien is de opbouw van de decors erg arbeidsintensief. Accommodaties voldoen ook soms niet aan ruimtelijke eisen. Operaprodukties verschillen in omvang van muziek-, toneel- en ballet/dansprodukties en zijn bovendien aanmerkelijk duurder.

Muziek

Als referentietheater voor de klassieke muziek heeft Het Concertgebouw te Amsterdam (2.037 plaatsen) gediend. De geselecteerde lokaties zijn goed met elkaar te vergelijken wat betreft het aantal zitplaatsen. Alleen De Singel (946 plaatsen) te Antwerpen heeft een opvallend kleinere capaciteit en Royal Albert Hall (5.500 plaatsen) is vergeleken met de overige accommodaties een gigant.

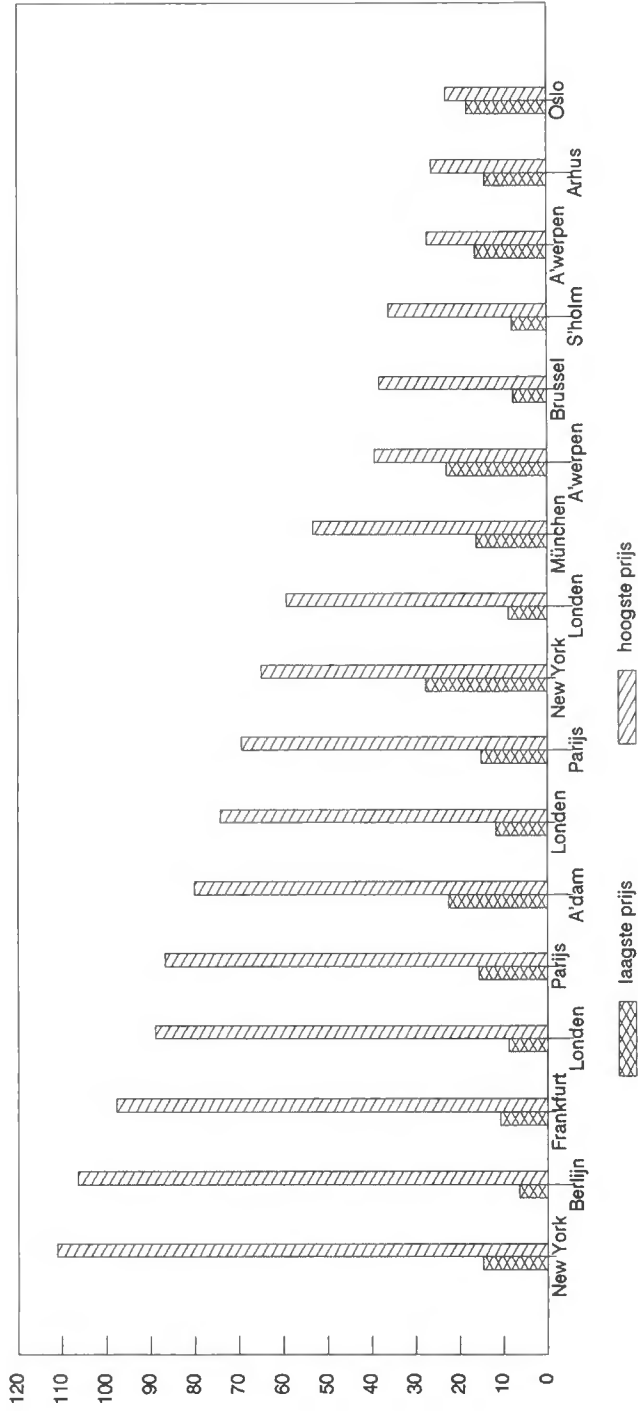
Ook in de programmering zijn in het algemeen geen opzienbarende afwijkingen. In het internationale circuit geldt blijkbaar hetzelfde als in het Nederlandse: in de meeste gevallen zijn op het programma vooral de 18e en 19e eeuwse romantici te vinden en vrij sporadisch componisten van deze eeuw.

In het hiernavolgende overzicht valt de positie van Het Concertgebouw in internationaal opzicht op. De accommodatie scoort met tachtig gulden als zesde in de rij van hoogst gevraagde entreprijzen in de maanden oktober en november, na de lokaties Carnegie Hall in New York (met honderdelf gulden de top), Philharmonie in Berlijn, Alte Oper in Frankfurt, Royal Albert Hall in Londen en Le Châtelet in Parijs.

Tabel Accommodaties Muziek⁵⁸

	Stoelen	L.prijs (in vreemde valuta)	H.prijs	L.prijs (omgerekend en gecorrigeerd)	H.prijs
Het Concertgebouw <i>Amsterdam</i>	2.037	f 22,50	f 80,00	f 22,50	f 80,00
Philharmonie <i>Berlijn</i>	2.400	DM6.00	DM98.00	f 6,51	f 106,34
Alte Oper Grosser Saal <i>Frankfurt</i>	2.502	DM10.00	DM90.00	f 10,85	f 97,66
Philharmonie <i>München</i>	2.400	DM15.00	DM49.00	f 16,28	f 53,17
Royal Albert Hall <i>Londen</i>	5.500	£3.00	£30.00	f 8,90	f 88,89
Royal Festival Hall <i>Londen</i>	3.097	£4.00	£25.00	f 11,85	f 74,08
Barbican Center <i>Londen</i>	2.026	£3.00	£20.00	f 8,90	f 59,26
Le Châtelet concertzaal <i>Parijs</i>	2.100	Ff50.00	Ff275	f 15,76	f 86,66
Salle Pleyel <i>Parijs</i>	2.300	Ff48	Ff220	f 15,13	f 69,32
Paleis voor Schone Kunsten Grote Concertzaal <i>Brussel</i>	2.000	Bf140	Bf700	f 7,64	f 38,18
De Singel Blauwe Zaal <i>Antwerpen</i>	946	Bf420	Bf720	f 22,91	f 39,27
Kongrescentrum Zoo Antwerpen Koningin Elisabethzaal <i>Antwerpen</i>	2.071	Bf300	Bf500	f 16,36	f 27,27
Oslo Konserthus <i>Oslo</i>	1.400	Nk95	Nk120	f 18,26	f 23,09
Stockholms Konsert- husstiftelse <i>Stockholm</i>	1.806	Zk35	Zk160	f 7,90	f 36,10
Musikhuset Arhus <i>Arhus</i>	1.493	Dk70	Dk130	f 14,24	f 26,44
Brooklyn Academy of Music <i>New York</i>	1.011	\$15.00	\$35.00	f 27,80	f 64,83
Carnegie Hall <i>New York</i>	2.804	\$8.00	\$60.00	f 14,82	f 111,14

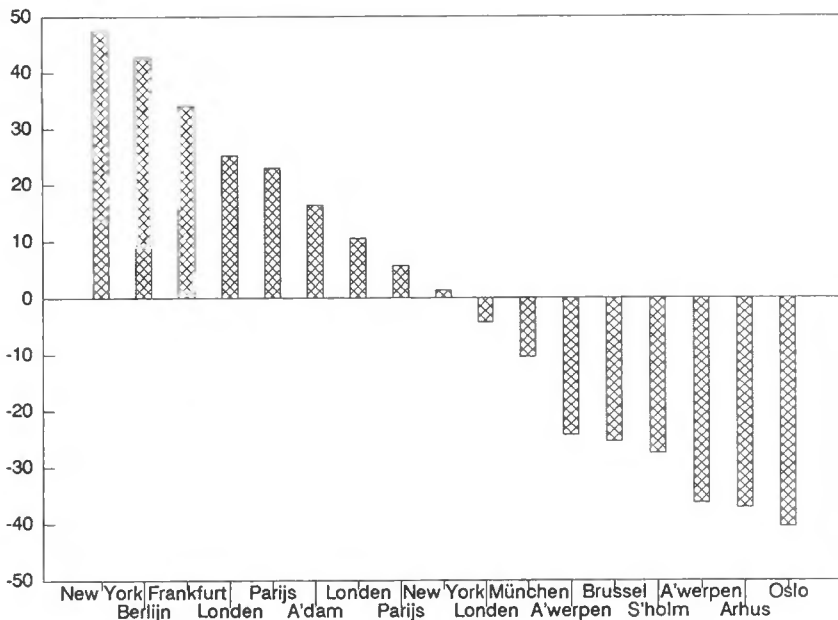
Figuur: Toegangsprijzen Muziek (in guldens en omgerekend naar Nederlands koopkrachtniveau)



Het Concertgebouw hanteert verschillende prijscategorieën, zo is medegedeeld.⁵⁹ Speelt Het Koninklijk Concertgebouw Orkest 'thuis', dan wordt een maximale prijs berekend van vijftig gulden. Ditzelfde geldt voor een ander binnenlands orkest (dan is vaak het bedrag zelfs iets lager). Als een gerenommeerd orkest in Het Concertgebouw speelt, dan wordt een maximaal tarief gehanteerd van tachtig gulden (soms zelfs honderd gulden) - op vrijdag 20 oktober 1989 werd bijvoorbeeld een concert van het Pittsburgh Symphony Orchestra aangeboden voor de maximum toegangsprijs van tachtig gulden. Voor belangrijke recitals worden ook deze tarieven gehanteerd. Dit systeem wordt ook vaak toegepast door andere concertzalen in het buitenland. Er is dus wat dit betreft een onderscheid te maken tussen binnenlands en buitenlands aanbod.

In het onderstaande diagram is gevisualiseerd, hoe de verhouding ligt van de maximumprijzen ten opzichte van de gemiddelde hoogste prijs.

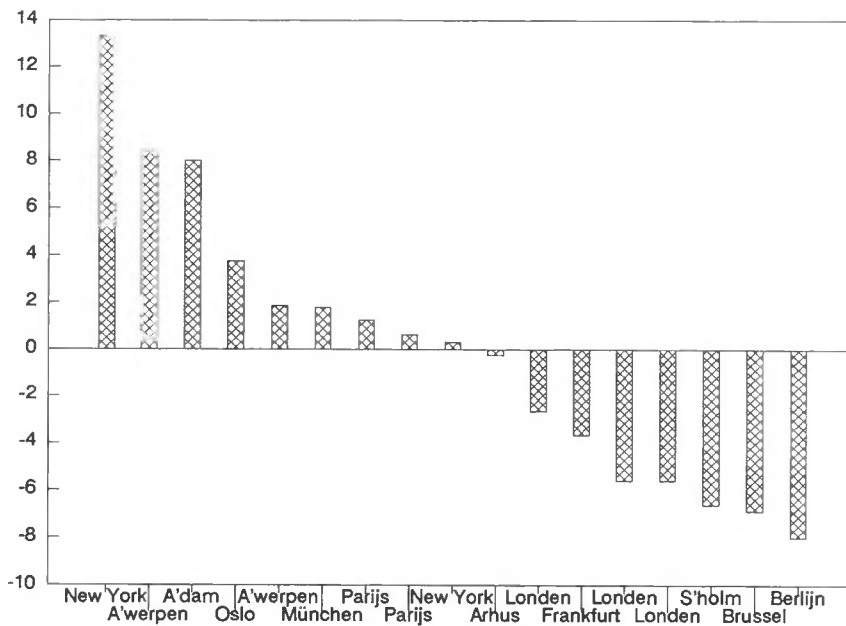
Figuur: Toegangsprijzen Muziek t.o.v. gemiddelde hoogste prijs (in guldens en omgerekend naar Nederlands koopkrachtniveau)



Vanuit deze invalshoek bezien valt nogmaals op dat Het Concertgebouw met tachtig gulden hoogste entree in oktober en november 1989 tot de duurder accommodaties behoort. Het ligt boven de gemiddelde maximum prijs en wordt daarbij omringd door twee theaters in Londen - Royal Albert Hall (negenentachtig gulden) en Royal Festival Hall (vierenzeventig gulden) en twee in Parijs - Le Châtelet (zevententachtig gulden) en Salle Pleyel (negenenzestig gulden). Uit dit staafdiagram wordt duidelijk dat er twee clusters zijn van lage maximum toegangsprijzen, variërend van drieëntwintig tot negenendertig gulden: België (Paleis voor Schone Kunsten te Brussel, De Singel en Kongrescentrum Zoo te Antwerpen) en Scandinavië (Musikhuset Arhus, Oslo Konserthus en Stockholms Konserthustiftelse).

In het volgende diagram is in beeld gebracht, hoe de verhouding ligt van de minimumprijzen ten opzichte van de gemiddelde laagste prijs.

Figuur: Toegangsprijzen Muziek t.o.v. gemiddelde laagste prijs (in guldens en omgerekend naar Nederlands koopkrachtniveau)



In verhouding tot de gemiddelde minimum toegangsprijs die in de onderzoeksperiode gevraagd werd, behoort Het Concertgebouw met de minimale prijs van tweeëntwintig gulden vijftig tot de duurdere accommodaties, samen met Brooklyn Academy of Music in New York (zevenentwintig gulden tachtig) en De Singel in Antwerpen (tweeëntwintig gulden negentig). Bij de overige zalen ligt de minimumprijs onder de twintig gulden. Soms betreft het plaatsen met beperkte zichtmogelijkheden - deze kwestie is al bij de opera besproken. Voor Philharmonie te Berlijn (zes gulden vijftig) en Carnegie Hall in New York (veertien gulden tachtig) geldt in ieder geval dat het om staanplaatsen gaat.

Conclusie

Uit de peiling hier blijkt dat Amsterdam zelfs een relatief hoge positie inneemt in de prijsbepaling, zeker als wordt gekeken naar de minimumprijs. Dit strookt met een kleinschalig onderzoek naar de maximumprijs op het terrein van muziek, dat in 1984 is uitgevoerd in opdracht van Het Koninklijk Concertgebouw Orkest. Uit die resultaten bleek al dat Amsterdam helemaal niet zulke lage maximumprijzen vraagt als over het algemeen gedacht werd.⁶⁰

Toneel en ballet/dans

De theaters die uitgekozen waren voor de vergelijking van toegangsprijzen op het terrein van toneel, ballet en dans bleken zo'n uiteenlopende bezettingscapaciteit te hebben, dat ik het bestand gesplitst heb in twee groepen. Allereerst wordt gerapporteerd over de grote accommodaties, met meer dan achthonderd stoelen in de zaal en vervolgens over de kleine accommodaties, met minder dan achthonderd stoelen in de zaal.

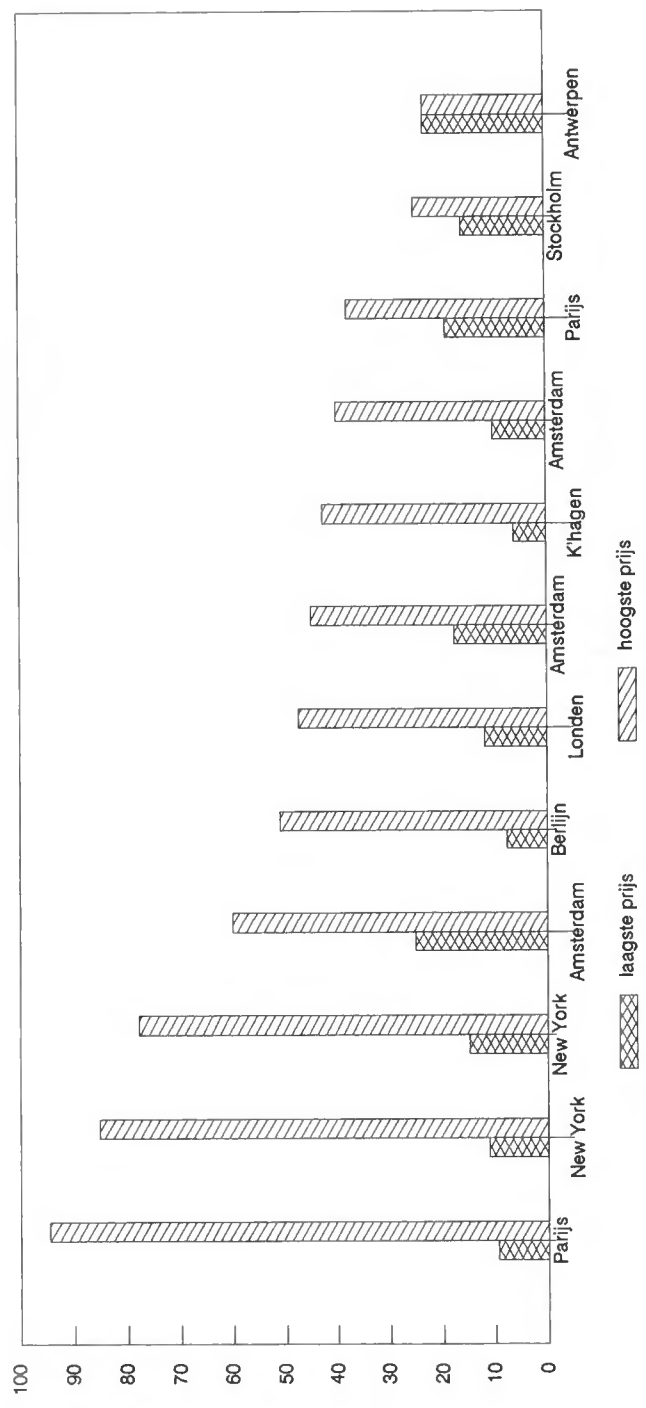
Grote accommodaties

In het bestand van de grote accommodaties bevinden zich drie Amsterdamse theaters, namelijk Het Muziektheater, Stadsschouwburg en Koninklijk Theater Carré. Hierbij dient opgemerkt te worden dat Carré in programmering sterk afwijkt van vrijwel alle overige accommodaties. Dit theater maakt namelijk deel uit van het zogenaamde vrije circuit van ongesubsidieerde producties, met een programmering à la West End & Broadway - bijvoorbeeld musicals. In Palais Garnier te Parijs worden alleen balletuitvoeringen gegeven. In Sadler's Wells te London wordt voornamelijk een progressieve dansprogrammering gevoerd.

Tabel Grote Accommodaties Toneel en Ballet/Dans (meer dan 800 stoelen)⁶¹

	Stoelen	L.prijs (in vreemde valuta)	H.prijs	L.prijs (omgerekend en gecorrigeerd)	H.prijs
Muziektheater <i>Amsterdam</i>	1.594	f 17,50	f 45,00	f 17,50	f 45,00
Stadsschouwburg <i>Amsterdam</i>	900	f10,00	f40,00	f10,00	f40,00
Koninklijk Theater Carré <i>Amsterdam</i>	1.820	f 25,00	f 60,00	f 25,00	f 60,00
Staatliche Schauspielbühnen Schillertheater <i>Berlijn</i>	1.004	DM7.00	DM47.00	f 7,60	f 51,00
Sadler's Wells <i>London</i>	1.499	£4.00	£16.00	f 11,85	f 47,41
Théâtre de la Ville <i>Parijs</i>	1.200	Ff 60	Ff120	f 18,91	f 37,81
Palais Garnier <i>Parijs</i>	1.990	Ff30	Ff300	f 9,45	f 94,53
De Singel <i>Antwerpen</i> Rode Zaal	803	Bf420	Bf420	f 22,91	f 22,91
Kungliga Dramatiska Teatern <i>Stockholm</i> Stora scenen	800	Zk70	Zk110	f 15,79	f 24,82
Det Kongelige Teater <i>Kopenhagen</i> Gamle Scene	1.379	Dk30	Dk210	f 6,10	f 42,72
New York State Theatre <i>New York</i>	1.500	\$6.00	\$46.00	f 11,12	f 85,25
City Center <i>New York</i>	2.731	\$8.00	\$42.00	f 14,82	f 77,80

Figuur: Toegangsprijzen grote accommodaties Toneel/Ballet (in guldens en omgerekend naar Nederlands koopkrachtniveau.)

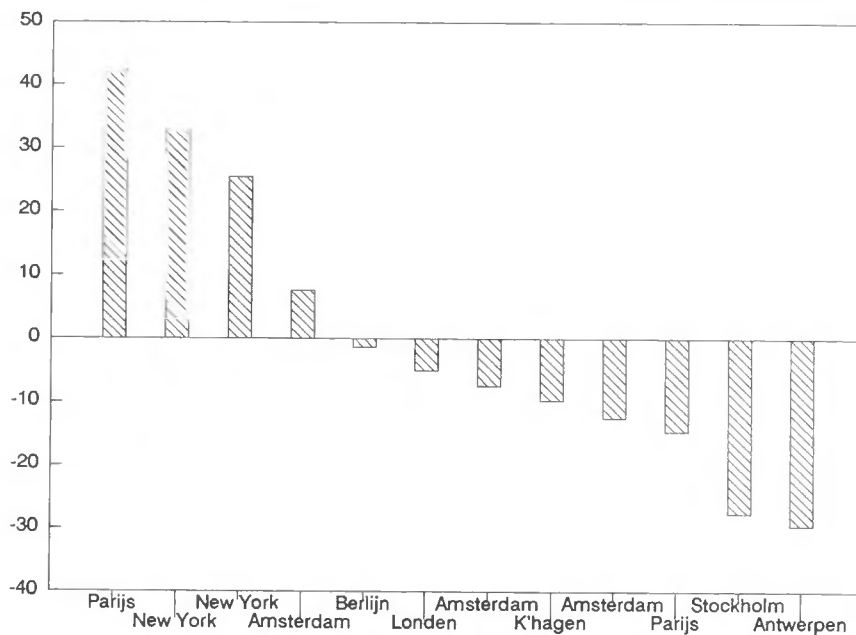


Als we in het staafdiagram kijken naar de hoogste prijs die in de twee onderzoeksmaanden gevraagd is voor een voorstelling toeren drie theaters hoog boven de overige uit: Palais Garnier te Parijs (vijfennegentig gulden), New York State Theatre (vijfentachtig gulden) en City Center (achtenzeventig gulden) te New York.

In dit overzicht is duidelijk sprake van een middengroep van zeven theaters die niet erg sterk in maximumprijs variëren. Koninklijk Theater Carré voert deze cluster aan met zestig gulden maximale toegangsprijs. Maar ook Het Muziektheater en Stadsschouwburg zijn hierin te vinden met respectievelijk vijfenveertig en veertig gulden. De rij in deze middengroep wordt gesloten door Théâtre de la Ville in Parijs alwaar het laagste maximumbedrag (achtendertig gulden) wordt gevraagd. Dit laatste blijkt echter een vertekend beeld te geven. Bij dit theater heft men namelijk bij bepaalde buitenlandse dansproducties - voorbeelden zijn Pina Bausch, Nederlands Dans Theater, Carolyn Carlson - een hogere entree (vijfenvijftig gulden). Dit soort producties was echter niet geprogrammeerd gedurende de onderzoeksmaanden oktober en november 1989. In Kungliga Dramatiska Teatern te Stockholm en De Singel te Antwerpen wordt een opmerkelijk lage maximum toegang gevraagd, respectievelijk vijftwintig en drieëntwintig gulden.

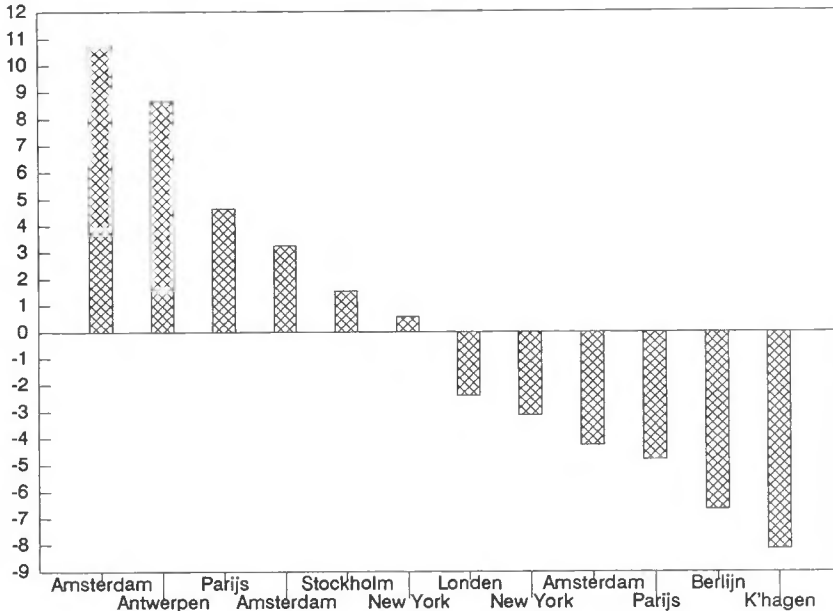
In het onderstaande diagram is in beeld gebracht, hoe de verhouding ligt van de maximumprijzen ten opzichte van de gemiddelde hoogste prijs. Daarin is bovenomschreven verhouding nog iets duidelijker te zien.

Figuur: Toegangsprijzen grote acc. Toneel en Ballet/Dans t.o.v. gemiddelde hoogste prijs (in guldens en omgerekend naar Nederlands koopkrachtniveau)



In het volgende diagram is te zien, hoe de verhouding ligt van de minimumprijzen ten opzichte van de gemiddelde laagste prijs.

Figuur: Toegangsprijzen grote acc. Toneel en Ballet/Dans t.o.v. gemiddelde laagste prijs (in guldens en omgerekend naar Nederlands koopkrachtniveau)



Kijken we naar de minimumprijzen die gevraagd zijn, dan zien we een geheel ander beeld. Carré te Amsterdam blijkt relatief het hoogste bedrag te vragen voor de laagste rang (vijfentwintig gulden), gevolgd door De Singel in Antwerpen, waar een vast bedrag wordt gevraagd van tweeëntwintig gulden negentig. Extreem lage minimumprijzen worden gevraagd in Det Kongelige Teater in Kopenhagen (zes gulden tien) en Staatliche Schauspielbühnen in Berlijn (zeven gulden zestig).

Kleine accommodaties

Het Amsterdamse Shaffytheater is te classeren onder de kleine theaters. Verreweg de meeste van deze kleinschalige accommodaties voeren een artistiek experimentele programmering.

Tabel Kleine Accommodaties Toneel en Ballet/Dans (minder dan 800 stoelen)⁶²

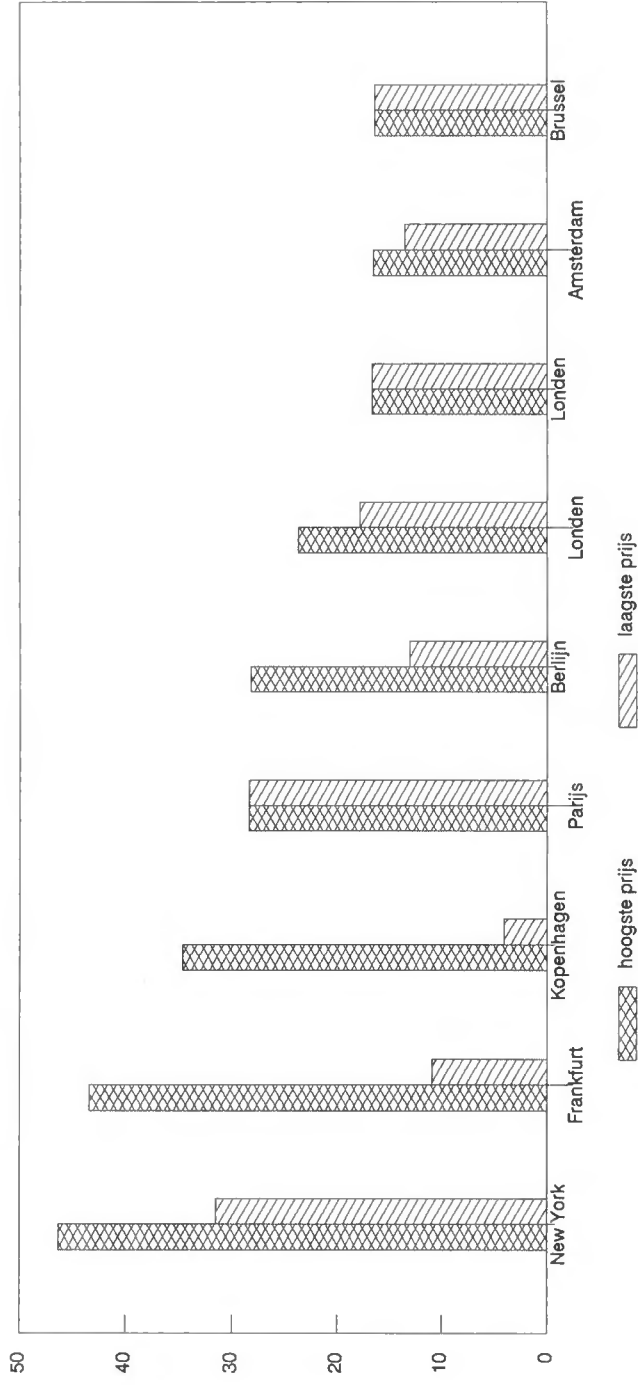
	Stoelen	L.prijs (in vreemde valuta)	H.prijs	L.prijs (omgerekend en gecorrigeerd)	H.prijs
Shaffytheater <i>Amsterdam</i>	200	f 13,50	f 16,50	f 13,50	f 16,50
Theater am Turm <i>Frankfurt</i>	380	DM10	DM40	f 10,85	f 43,41
Hebbeltheater <i>Berlijn</i>	601	DM12	DM26	f 13,02	f 28,21
Institute for Contemporary Arts <i>London</i>	200	£5.60	£5.60	f 16,59	f 16,59
Riverside Studios <i>London</i>	374	£6.00	£8.00	f 17,78	f 23,70
Théâtre de la Bastille <i>Parijs</i>	230	Ff90	Ff90	f 28,36	f 28,36
Beursschouwburg <i>Brussel</i>	320	Bf300	Bf300	f 16,36	f 16,36
Det Kongelige Teater <i>Kopenhagen</i> Nye Scene	953	Dk20	Dk170	f 4,07	f 34,58
The Joyce Theatre <i>New York</i>	474	\$17.00	\$25.00	f 31,49	f 46,30

Een drietal theaters vraagt één vaste toegangsprijs: Institute for Contemporary Arts in Londen (zeventien gulden), Théâtre de la Bastille in Parijs (achtentwintig gulden) en Beursschouwburg in Brussel (zestien gulden). Hier wordt dus geen differentiatie in prijzen gehanteerd.

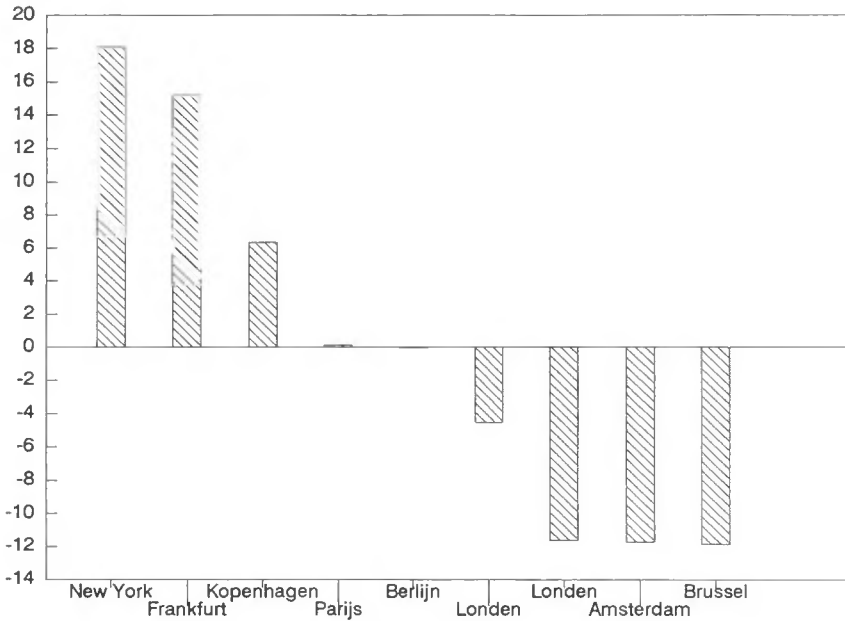
Ook in The Joyce Theatre in New York en in Shaffy hanteert men geen rangindeling en wordt voor een voorstelling één prijs gevraagd. Deze varieert echter per produktie - beide staan overigens in prijsstelling tot elkaar in een verhouding van 1:3, namelijk respectievelijk zesenvestig en zestien gulden vijftig.

In het diagram op de volgende pagina is duidelijk te zien dat in twee theaters een relatief hoge maximum toegangsprijs gevraagd wordt voor produkties: The Joyce Theatre in New York (zesenvestig gulden) en Theater am Turm in Frankfurt (drieënveertig gulden).

Figuur: Toegangsprijzen kleine accommodaties Toneel en Ballet/Dans (in guldens en omgerekend naar Nederlands koopkrachtniveau)



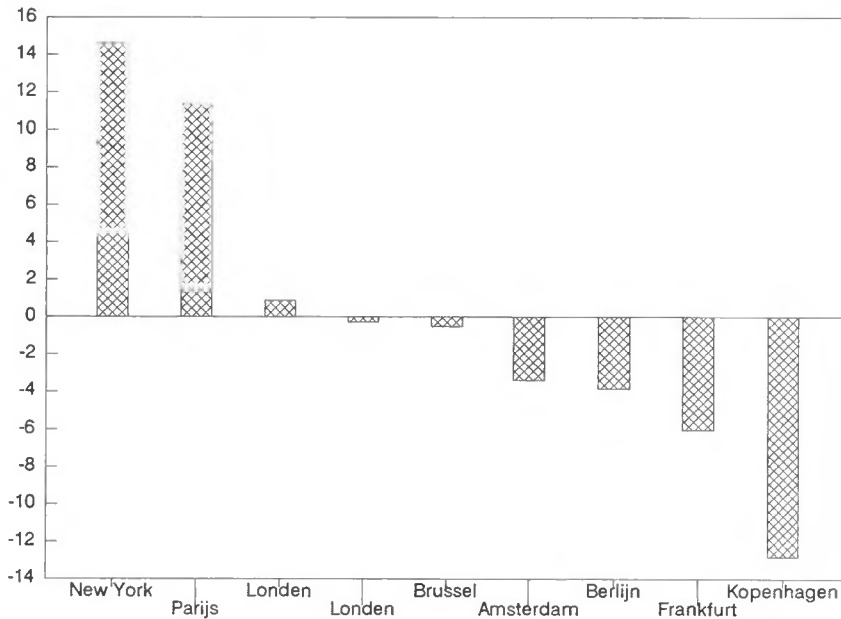
Figuur: Toegangsprijzen kleine acc. Toneel en Ballet/Dans t.o.v. gemiddelde hoogste prijs (in guldens en omgerekend naar Nederlands koopkrachtniveau)



In de theaters Shaffy in Amsterdam, De Beursschouwburg in Brussel en Institute for Contemporary Arts in Londen wordt weinig entreegeld gevraagd, vergeleken met de overige kleine accommodaties in dit bestand: de maximale entreeprijs ligt rond de zestien gulden. De maximum toegangsprijzen van Théâtre de la Bastille te Parijs en Hebbeltheater te Berlijn komen overeen met het gemiddelde, namelijk achtentwintig gulden.

In het volgende diagram is in beeld gebracht, hoe de verhouding ligt van de minimumprijzen ten opzichte van de gemiddelde laagste prijs.

Figuur: Toegangsprijzen kleine acc. Toneel en Ballet/Dans t.o.v. gemiddelde laagste prijs (in gulden en omgerekend naar Nederlands koopkrachtniveau)



In de vergelijking ten opzichte van de gemiddelde laagste prijs zijn twee uitersten te zien. De laagste minimumprijs die in The Joyce Theatre te New York wordt gevraagd blijkt relatief zeer hoog te liggen (eenendertig gulden) - zelfs ver boven de maximumprijzen die in de meeste theaters in dit bestand van kleine accommodaties worden gevraagd. Aan de andere kant vraagt Det Kongelige Teater in Kopenhagen voor de entree van de Nye Scene-zaal slechts het luttele bedrag van vier gulden, terwijl het maximumbedrag in verhouding daarmee vrij hoog ligt (vijfendertig gulden) - hier hanteert men dus een grote mate van prijsdifferentiatie. Maar dat laatste is ook het geval in het theatercomplex Frankfurt am Turm (de maximale entree bedraagt drieënveertig gulden en de minimale elf gulden).

Conclusie

Over de disciplines toneel en ballet/dans kan binnen het kader van dit onderzoek worden vastgesteld dat wat betreft de grote accommodaties de gemiddelde hoogste prijs omhoog wordt getrokken door de extreem hoge prijsstelling in de beide New Yorkse theaters, New York State Theatre (vijfentachtig gulden) en City Center (achtenzeventig gulden), en het Parijse danstheater Palais Garnier (vijfennegentig gulden). Maar afgezien van deze drie accommodaties liggen de maximumprijzen die gevraagd werden in de peilmaanden redelijk gelijk. Zo

bezien vertonen het Koninklijk Theater Carré en Het Muziektheater geen afwijking. Gelet op de laagste prijs scoren beide Amsterdamse theaters zelfs hoog.

Onder de kleine toneel- en ballet/dansaccommodaties behoort Shaffytheater tot de drie theaters waar een relatief lage minimumtoegangsprijs gevraagd werd tijdens de maanden oktober en november 1989.

Internationale prijsvergelijking kunstmusea

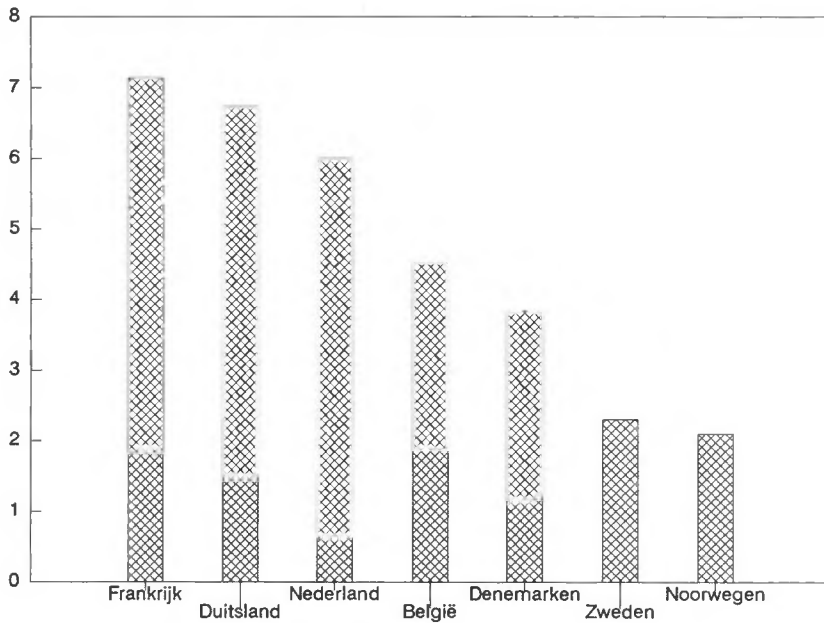
Hier wordt de problematiek van de toegangsprijzen van podiumkunsten besproken. Het leek echter nuttig bij wijze van toegift ook aandacht te besteden aan de entreprijzen van kunstmusea. Tenslotte noemde minister Brinkman in de reeds eerder aangehaalde toespraak podiumkunsten en musea in één adem. Bij navraag bleek echter dat evenmin over de toegangsprijzen van musea concreet materiaal bestaat. Er is kennelijk geen instantie die hierover gegevens voorhanden heeft - de Nederlandse Museumvereniging niet, het CBS niet, evenmin the International Council of Museums te Parijs, of Eurostat te Brussel. Met behulp van de Stichting Museumjaarkaart is daarom een telefoonronde gehouden langs buitenlandse verkeersburo's. Zo zijn de globale data verkregen die hier op een rij zijn gezet.

In Frankrijk blijkt de toegangsprijs van kunstmusea rond de zeven à acht gulden te variëren, in de steden van West Duitsland wordt gemiddeld een prijs van zeven gulden gevraagd. De musea in Nederland vragen een gemiddelde entreprijs van twee gulden eenenzestig, zo meldde het CBS.⁶³ Hierbij moet meteen de kanttekening geplaatst worden, dat dit alle museumsectoren betreft, dus behalve de kunstmusea ook de volkenkundige, natuurhistorische en cultuurhistorische musea. De kunstmusea scoren als aparte groep aanzienlijk hoger, namelijk gemiddeld rond de zes gulden.

In België is men een gemiddelde entreprijs gewend van vier à vijf gulden. In de Scandinavische landen vragen de Deense kunstmusea doorgaans een bedrag van vijf à zes gulden (in streek en provincie varieert de prijs overigens van een tot vier gulden), in Zweden drie à vier gulden (ook hier is er een verschil tussen de agglomeraties en daarbuiten, alwaar de toegang aanmerkelijk goedkoper is of zelfs gratis). In Noorwegen tenslotte wordt gemiddeld drie gulden gevraagd om een kunstmuseum te betreden.

In een staafdiagram ziet dit er als volgt uit.

Figuur: Toegangsprijzen Kunstmusea (in guldens)



In dit algemene overzicht van de entreeprijzen van kunstmusea in verschillende Europese landen en de Verenigde Staten zien we dat Frankrijk qua toegangsprijs aan de top staat, op de voet gevolgd door West Duitsland en Nederland. We kunnen daaruit concluderen dat de Nederlandse kunstmusea boven het gemiddelde liggen. In deze vergelijking valt de relatief hoge toegangsprijs in Denemarken op. In het voorgaande bleken de Scandinavische landen in de prijsvergelijkingen telkens een eiland van lage prijsstelling te zijn. De stedelijke kunstmusea in Denemarken wijken af van dit beeld.

De kunstmusea in de Verenigde Staten en Engeland zijn niet in het kolomdiagram opgenomen, omdat deze in de prijsvergelijking (nog) een uitzonderlijke plaats innemen. Over het algemeen zijn veel kunstmusea in de Verenigde Staten in principe gratis toegankelijk - de bezoeker wordt er bij binnenkomst echter met nadruk op gewezen dat een vrijwillige bijdrage zeer op prijs wordt gesteld. Wordt er wel een entree geheven, dan blijken de grote moderne kunstmusea in New York rond de negen gulden te vragen (ondermeer het Museum of Modern Art), musea in bijvoorbeeld Boston vier tot tien gulden en in Chicago gemiddeld acht gulden.

Het systeem van de vrijwillige bijdrage wordt over het algemeen ook in de kunstmusea in Engeland toegepast, ondermeer in de National Gallery, National Portrait Gallery, Tate Gallery en Victoria & Albert Museum. De laatste berichten uit Engeland wijzen er echter op dat dit gaat veranderen. Het Victoria & Albert Museum zal volgend jaar waarschijnlijk genoodzaakt zijn entree te

heffen, om de ernstige liquiditeitsproblemen het hoofd te bieden - nu vraagt het museum een vrijwillige bijdrage van zes gulden.⁶⁴

Tenslotte kan nog worden opgemerkt dat Nederland een unieke positie inneemt met de Museumjaarkaart. Nederland is tot op heden het enige land met dit kortingssysteem.

Hoofdstuk 6: Samenvatting en concluderende opmerkingen

Achtergrond

Op internationaal niveau is weinig concreet materiaal verzameld over de toegangsprijzen voor culturele evenementen, zoals de podiumkunsten en de musea. Afgezien van een enkele ad hoc uitgevoerde internationale vergelijking van een beperkt aantal theaters, blijken er geen systematisch geordende gegevens beschikbaar te zijn over het niveau van toegangsprijzen voor podiumkunsten en musea in verschillende landen. Daarentegen blijkt er in Nederland wel een bepaald beeld te bestaan van de internationale verhouding van die toegangsprijzen. Veel mensen hebben de indruk dat hier op het terrein van de podiumkunsten in Nederland beduidend lagere toegangsprijzen gevraagd worden dan in het buitenland.

Sedert eind november 1988 staat de kwestie van de toegangsprijzen voor culturele evenementen weer in de belangstelling. Tijdens een toespraak pleitte de toenmalige minister van WVC, L.C. Brinkman, voor een grotere financiële zelfstandigheid van kunstinstellingen. Deze zou onder andere mogelijk gemaakt kunnen worden door het verhogen van toegangsprijzen voor podiumkunsten en musea. Bovendien zouden deze verder gedifferentieerd kunnen worden. De minister trok in dit verband een vergelijking met het buitenland. Een argument voor een verhoging zou namelijk ook zijn, dat dan voor speciale evenementen de prijzen in Nederland meer op het niveau zouden komen te liggen van de prijzen in de ons omringende landen. Hij stelde bovendien vast dat wanneer het gaat om de spreiding van cultuur over alle sociale strata, het instrument van prijsbeleid maar zeer ten dele blijkt te werken. Uit onderzoek zou zijn gebleken dat lage prijzen op zichzelf niet volstaan om mensen aan te trekken, die niet direkt van plan zijn om naar culturele evenementen te komen. De toegankelijkheid van het cultuuraanbod zou echter gewaarborgd blijven met de voorwaarde om prijsverhoging te koppelen aan prijsdifferentiatie: behalve de duurdere plaatsen dienen er ook nog plaatsen beschikbaar te blijven voor mensen met minder geld, waaronder houders van een Cultureel Jongeren Paspoort of een 65 + kaart, zodat

dat segment van het publiek niet door de hoge prijzen afgeschrikt wordt. De Tweede Kamer stemde in met het voorstel.

Methode van onderzoek

Deze ontwikkeling en de constatering dat een gefundeerd beeld ontbreekt hoe de verhouding ligt van de in Nederland gehanteerde prijsvoering tot de toegangsprijzen voor podiumkunsten en musea in omliggende landen, zijn de aanleiding geweest een oriënterend onderzoek te entameren. Het Overleg Grote Theaters te Amsterdam heeft de Boekmanstichting de opdracht gegeven een verkennend onderzoek uit te voeren naar de toegangsprijzen van podiumkunsten in Nederlandse steden en in het buitenland.

In eerste instantie zijn de toegangsprijzen vergeleken van de accommodaties in verschillende steden in Nederland. De vergelijking van de situatie in Amsterdam met die in verschillende steden in het buitenland vormde evenwel het voornaamste bestanddeel van het projekt. Zowel in de nationale als de internationale vergelijking trad Amsterdam op als ijkpunt.

Het merendeel van het datamateriaal is per fax opgevraagd bij de buitenlandse theaters. Het responspercentage van het onderzoek is 100%. Dat mag opmerkelijk worden genoemd. In totaal waren drieënveertig accommodaties bij de internationale vergelijking betrokken. Het gebruik van het faxapparaat blijkt een innoverende werking te hebben, want het versturen van een introductiebrief en een korte vragenlijst via dit kanaal heeft tot uitstekende responsresultaten geleid. Het werkt directer en is minder tijdrovend dan een postale enquête.

Opmerkingen over het onderzoek

In deze publikatie is verslag gedaan van de prijsinventarisatie van een aantal theaters in binnen- en buitenland. De pretentie van dit verslag gaat niet verder dan het verschaffen van indicaties en suggesties. Het beoogt een aanzet te zijn tot een systematische vergelijking van toegangsprijzen. De toegangsprijzen zijn per discipline vergeleken op basis van een klein aantal referentietheaters uit het totale aanbod voor de podiumkunsten. Er is slechts gevraagd naar de hoogste en de laagste toegangsprijs voor de voorstellingen die in oktober en november 1989 werden gepresenteerd. Het is de vraag of de toegangsprijzen van deze theaters representatief zijn voor de gehele prijsstructuur in de betrokken steden. Bovendien moesten de abonnementsprijzen en andere afwijkende prijzen voor bepaalde categorieën bezoekers buiten beschouwing blijven vanwege de beperkte opzet van het onderzoek.

Dit projekt is te beschouwen als een *pilot-study*. Met de onderzoeksopzet en -uitvoering is rekening gehouden met de mogelijkheid om dit onderzoek over een paar jaar te herhalen. Om die reden wordt hier even stilgestaan bij de

bevindingen die waargenomen zijn tijdens het internationale onderzoek. Met deze opmerkingen kan een volgende keer wellicht rekening worden gehouden.

- Voor deze oriënterende ronde langs een aantal theaters is gekozen voor een beperkt aantal landen. Er kan een vertekening optreden door het ontbreken van buitenlandse steden als Zürich, Wenen, Rome, Boston en Tokyo.

- Uit de onderzoeksresultaten blijkt dat de Scandinavische landen als een cluster zijn te beschouwen. Zowel Zweden, Denemarken als Noorwegen blijken relatief zeer lage toegangsprijzen te vragen (Denemarken blijkt overigens relatief hoge entreprijzen te vragen voor de stedelijke kunstmusea). Meestal bestond de populatie uit meer dan één Scandinavisch land. Voor de discipline muziek zijn zelfs zowel Oslo, Stockholm als Arhus benaderd. Bovendien zitten er drie Belgische accommodaties in dit bestand, die ook relatief goedkoop blijken. Dat is iets teveel van hetzelfde. Dergelijke clusters trekken de gemiddelde prijs naar beneden en vertekenen het beeld. Het is aan te raden een volgende keer per discipline slechts één theater uit Scandinavië op te nemen, en uit België zowel een Vlaams als een Waals theater.

- Er is al benadrukt dat er in de podiumkunsten geen sprake is van een homogeen produkt. Het blijft een hachelijke zaak om kunstprodukten met elkaar te vergelijken. Hieraan kan wel enigszins tegemoet worden gekomen door in ieder geval een onderscheid te maken tussen binnenlandse en buitenlandse produkties. In de rapportage over bijvoorbeeld muziek is dit contrast al benadrukt. Het is gebleken dat er een hogere prijs wordt berekend als er een recital van een belangrijke buitenlandse ster geprogrammeerd staat of een internationaal gerenommeerd orkest, dan wanneer een orkest voor eigen publiek speelt.

- Bij de keuze van accommodaties dient scherper gelet te worden op de programmering en met name het onderscheid tussen het gesubsidieerde en het vrije circuit. Dit heeft gevolgen voor de prijsstelling. In de huidige populatie is Koninklijk Theater Carré een wat vreemde eend in de bijt gebleven, omdat dit theater vrijwel het enige is dat bespeeld wordt door het vrije circuit. Het is aan te bevelen een volgende keer theaters toe te voegen met een Westend- en Broadway-achtige programmering.

- Toneel en ballet/dans kunnen bij nader inzien beter gescheiden worden gehouden. Beide disciplines zijn toch te verschillend om onder een noemer te brengen.

- Het is nuttig bij vervolgonderzoek niet alleen de hoogste en laagste prijs te vragen, maar ook rekening te houden met het aantal stoelen per rang en de gemiddelde prijs te achterhalen.

- De onderzoeksperiode bestond uit twee maanden. Dat was kort. Nu speelde bijvoorbeeld gedurende de twee onderzoeksmaanden 'Les Misérables' in Londen en in dezelfde periode 'Tango Argentino' in Theater Carré. Beide producties komen in dezelfde vergelijking terecht, terwijl de Broadway-show twee maanden later wellicht Londen aandoet tijdens de tournee. Het zou beter zijn een heel seizoen als periode te nemen, dan is de kans op vergelijkbare producten groter.

Deze kanttekeningen zijn nuttig bij de beoordeling van de hiernavolgende onderzoeksbevindingen.

Binnenlandse vergelijking toegangsprijzen podiumkunsten

De negen in de binnenlandse vergelijking betrokken Nederlandse steden hebben alle theaters met een vergelijkbare programmering en in de meeste gevallen een rangindeling. Meer dan de helft van de in deze vergelijking betrokken accommodaties hanteert standaardtarieven voor de verschillende vormen van podiumkunst.

In het algemeen blijken Het Concertgebouw, Koninklijk Theater Carré en Het Muziektheater in Amsterdam opmerkelijk hogere maximum toegangsprijzen te vragen, in vergelijking met de onderzochte accommodaties in de andere Nederlandse steden. De maximumprijzen van de overige theaters vertonen ook weliswaar enige verschillen, maar in mindere mate.

De discipline toneel geeft een geheel andere verdeling te zien. Daar zijn de bedragen overal redelijk gelijk, ook vergeleken met de Amsterdamse theaters. Over het algemeen variëren de minimumprijzen erg weinig, namelijk tien gulden of minder. Een uitzondering vormt het AT & T Danstheater te Den Haag bij een operavoorstelling - dit is een accommodatie die overigens ook in maximumprijs aanmerkelijk uitsteekt boven de andere steden buiten Amsterdam.

Internationale vergelijking toegangsprijzen podiumkunsten

Van de accommodaties voor opera-uitvoeringen behoort Het Muziektheater tot de groep operatheaters met een relatief lage prijsstelling. Voor een deel is dit te verklaren uit het feit dat in het geval van opera het produkt bij uitstek moeilijk vergelijkbaar is. De *starpower* speelt een vrij grote rol in deze discipline: in het buitenland treden meer gerenommeerde sterren op dan hier. Binnen de cluster van theaters met een relatief lagere maximum toegangsprijs blijken de beide Scandinavische accommodaties Kungliga Teatern te Stockholm en Det Kongelige Teater te Kopenhagen het laagst geprijsd te zijn. De maximumprijzen van ~~Londen Coliseum~~ en Metropolitan Opera Association in New York blijken aanzienlijk hoger te zijn dan die van de overige accommodaties. In beide theaters

Royal opera London

werd daarnaast een opvallend lage minimumprijs gevraagd - hier is dus sprake van een sterke prijsdifferentiatie.

Wat betreft de minimum toegangsprijs die in de onderzoeksmaanden gevraagd is, ligt Het Muziektheater het dichtst bij de gemiddelde prijs. Uit het vrij geringe verschil tussen maximum- en minimumprijs kan geconcludeerd worden dat in Amsterdam geen sterke prijsdifferentiatie wordt gehanteerd, in Royal Opera House te London bijvoorbeeld is deze juist buitengewoon opvallend.

Te midden van de accommodaties waar klassieke muziek wordt uitgevoerd, blijkt Het Concertgebouw te Amsterdam een opvallende positie te bekleden. Het behoort tot de groep met de hoogste maximum entreprijzen in de maanden oktober en november 1989, samen met lokaties als Alte Oper in Frankfurt, Philharmonie in Berlijn, Royal Albert Hall in Londen, Le Châtelet in Parijs en Carnegie Hall in New York. Evenals elders veelvuldig gebeurt, worden in Het Concertgebouw verschillende prijscategorieën gehanteerd. Speelt het Koninklijk Concertgebouw Orkest 'thuis', dan wordt een maximale prijs berekend van vijftig gulden. In België (Paleis voor Schone Kunsten te Brussel, De Singel en Kongrescentrum Zoo te Antwerpen) en in Scandinavië (Musikhuset Arhus, Oslo Konserthus en Stockholms Konserthustiftelse) werden in de desbetreffende periode relatief lagere maximum toegangsprijzen gevraagd. Uit de peiling hier blijkt dat Amsterdam een relatief hoge positie inneemt in de prijsbepaling, zeker als gekeken wordt naar de minimumprijs.

Over de disciplines toneel en ballet/dans kan voorzichtig worden vastgesteld dat in drie grote accommodaties (met meer dan 800 stoelen) een tamelijk hoge prijsstelling gevoerd wordt: in New York State Theatre en City Center te New York en het Parijse danstheater Palais Garnier. Maar afgezien van deze drie accommodaties liggen de maximumprijzen die in de peilmaanden gevraagd werden redelijk gelijk. Het Koninklijk Theater Carré en Het Muziektheater vertonen geen afwijking. Gelet op de laagste prijs scoren beide Amsterdamse theaters zelfs hoog.

Onder de kleine toneel- en ballet/dansaccommodaties behoort Shaffytheater tot de drie theaters die tijdens de maanden oktober en november 1989 een relatief lage minimum toegangsprijs gevraagd hebben.

Internationale vergelijking toegangsprijzen kunstmusea

Gedurende dit onderzoek bleek dat er evenmin concreet onderzoeksmateriaal bestaat over de toegangsprijzen van musea. In een aparte paragraaf is in dit verslag een aanzet gegeven tot een internationale prijsvergelijking. Uit dit globale overzicht van toegangsprijzen van kunstmusea in verschillende Europese landen en de Verenigde Staten blijkt dat Frankrijk en West Duitsland aan de top staan met gemiddeld rond de zeven gulden entree. Nederland volgt op de voet met

gemiddeld ongeveer zes gulden. De kunstmusea in de Verenigde Staten en Engeland nemen in de prijsvergelijking (nog) een uitzonderlijke plaats in. Over het algemeen zijn veel kunstmusea in de Verenigde Staten in principe gratis toegankelijk - de bezoeker wordt er bij binnenkomst echter met nadruk op gewezen dat een vrijwillige bijdrage zeer op prijs wordt gesteld. Wordt er wel een entree geheven, dan blijken de grote moderne kunstmusea meestal meer te vragen dan zeven gulden - de topprijs in Europa. Het systeem van de vrijwillige bijdrage wordt over het algemeen ook in de kunstmusea in Engeland toegepast. De laatste berichten uit Engeland wijzen er echter op dat dit gaat veranderen. Voorlopig overtreffen de Nederlandse kunstmusea de gemiddelde toegangsprijs. Met de Museumjaarkaart neemt Nederland een unieke positie in. Alleen in Nederland wordt dit kortingsstelsel - voorsnog - toegepast.

Er is geen instantie die gegevens ter beschikking heeft over een internationale prijsvergelijking op museaal terrein. Daarom is het aanbevelenswaardig een vergelijkend onderzoek te entameren naar de internationale toegangsprijzen van musea.

Slot

De opvattingen over de hoogte van de toegangsprijzen lijken in golfbewegingen te verlopen: houden we de prijzen kunstmatig laag of laten we de ontwikkelingen meer over aan het marktmechanisme, stabiliseren we de prijzen nu juist weer om de theaterbezoeker minder af te schrikken of verhogen we deze, omdat de beter gesitueerden toch het meest profiteren van de gesubsidieerde cultuur?

De opvattingen over toegangsprijzen voor de podiumkunsten lijken even wisselvallig als het weer. Het lijkt dat de huidige minister van WVC, de sociaal democraat mevrouw H. d'Ancona, gezien enkele uitlatingen, anders denkt over de werking van het prijsinstrument dan haar christen democratische voorganger. Zij wil zich inzetten voor het principe van de toegankelijkheid en aantrekkelijkheid van culturele accommodaties voor alle lagen van de bevolking. Het prijsinstrument zou dan een van de prikkels kunnen zijn om de mensen binnen te krijgen, aldus deze minister.

In de discussies over de optimale prijsbepaling wordt regelmatig het argument aangevoerd dat in Nederland beduidend lagere toegangsprijzen gevraagd worden dan in het buitenland. Het werkt voor de politieke discussie verhelderend, als er meer duidelijkheid is omtrent de internationale verhouding van de toegangsprijzen. Deze studie is een eerste stap in deze richting. Hier wordt aan de hand van een geselecteerd aantal theaters in binnen- en buitenland een indicatie gegeven hoe de prijsverhouding internationaal ligt. Uit deze verkenning blijkt dat de beweringen over het lage Nederlandse prijsniveau in internationaal perspectief beslist enige correctie behoeven. Uit de rondgang blijkt dat de toegangsprijzen van de onderzochte Amsterdamse accommodaties

op het terrein van muziek en toneel en ballet/dans internationaal gezien boven het gemiddelde liggen - met name bij Het Concertgebouw is dit het geval.

Zoals reeds opgemerkt is deze publikatie bedoeld als een eerste opzet voor een systematische vergelijking van toegangsprijzen. Het is aan te bevelen dit onderzoek over een paar jaar te herhalen. Het onderzoek zou in dat geval wel grootschaliger opgezet moeten worden. Bij een herhaling kan worden nagegaan of en in hoeverre de hoogte van toegangsprijzen in ruimte en tijd fluctueert.

Noten

1. P. Hofman, hoofd programmering & publiciteit van Het Muziektheater, maakte in 1988 een oriënterende rondgang langs enkele buitenlandse theaters. De bevindingen hiervan zijn niet gepubliceerd.
In opdracht van het Koninklijk Concertgebouw Orkest is in januari 1984 een bescheiden onderzoek verricht naar de verschillen in de maximum prijs op het terrein van de muziek. De resultaten zijn niet gepubliceerd, deze zijn mij mondeling medegedeeld door de heer Sj. van den Berg. Uit de resultaten blijkt dat Amsterdam voor wat betreft de toegangsprijzen van orkesten een relatief hoge positie inneemt (toen nog f37,50). Amsterdam zit ongeveer op hetzelfde niveau als Londen en München (resp. f30,00 en f36,00). Brussel en Stockholm hebben maximumprijzen die lager liggen (resp. f22,00 en f18,00) en Parijs, Berlijn en Zürich zijn duurder (resp. f50,00, f56,00 en f66,00). Een uitschieter naar boven is Wenen (Wiener Philharmoniker: f93,00).
Zie ook het rapport van de werkgroep Privatiseringsonderzoek Podiumkunsten en Rijksmusea van het Ministerie van WVC, juli 1984; pp.17-22.
2. Bericht in *de Volkskrant*, 2 juni 1989: 'Tegenwicht tegen dure kaartjes van Holland Festival'.
3. *Staatscourant*, nr.227, dinsdag 22 november 1988: 'Minister Brinkman: entreprijs culturele evenementen moet omhoog'. Ook bericht in *de Volkskrant*, 22 november 1988: 'Brinkman bepleit hogere entreprijzen theaters'.
4. Bericht in *Het Parool*, 29 november 1988: 'Kamer voor duurder kaartje'.
5. Zie voor meer informatie Amsterdams Uit Buro, *Culturele informatie en dienstverlening in de jaren tachtig*. Amsterdam, 1988. In dit boekje wordt uitvoerig verslag gedaan van alle activiteiten, taken en diensten.
6. C. Smithuijsen, 'Op naar de volgende afspraak'. In: *de Volkskrant*, 23 maart 1990(b).
7. Toespraak van L.C. Brinkman gepubliceerd in de *Staatscourant*, 22 november 1988: 'Minister Brinkman: entreprijs culturele evenementen moet omhoog'. Eveneens aangehaald in C. Smithuijsen, 'Nivellering en distinctie. Rang- en prijsverschil in concertzaal en schouwburg'. In: *Boekmancahier*, nr.3, 1990(a);

p.20 en D. Elshout, 'Musealisering van de cultuur: het museum als geheugen'. In: *Kunst en beleid in Nederland 4*. Amsterdam, 1990; p.47.

8. De verticale ofwel sociale cultuurspreiding is het ideaal om de culturele armoede van de lagere sociaal-economische klassen te bestrijden. Zij is gebaseerd op de idee dat een samenleving als geheel beter af is en op een hoger beschavingsniveau komt als zoveel mogelijk mensen deel hebben aan kunst en cultuur. Zie hierover A.M. Bevers, 'Cultuurspreiding en publieksbereik. Van volksverheffing tot marktstrategie'. In: *In ons diaconale land*. Amsterdam, 1988; pp.64-98.

9. Hier wordt eigenlijk 'prijstdiscriminatie' bedoeld. Bij prijstdiscriminatie wordt namelijk hetzelfde produkt aan bepaalde groepen met korting aangeboden. Zie hierover C. Smithuijsen, 'Nivellering en distinctie. Rang- en prijsverschil in concertzaal en schouwburg'. *Boekmancahier*, nr.3, a.w.1990(a); p.18 en H. Abbing, *Een economie van de kunsten. Beschouwingen over kunst en kunstbeleid*. Groningen, 1989; pp.3-4. Bij prijsdifferentiatie wordt voor dezelfde groep mensen een produkt aangeboden, dat verschilt in prijs en kwaliteit (van zitplaats, in het geval van podiumkunsten).

10. Ibidem.

11. Bericht in *de Volkskrant*, 18 november 1987: 'Kamer verwerpt prijsverhoging theaterbezoek'.

12. F. de Kam, 'Moet de fiscus avondje uit subsidiëren?' In: *Tubantia*, 26 november 1987.

13. *Het Parool*, 29 november 1988: 'Kamer voor duurder kaartje'.

14. F. Bosman en I. Kraal, 'Met vraag en aanbod terug naar het schellinkje'. In: *Het Parool*, 3 december 1988. Ook aangehaald in C. Smithuijsen, 'Nivellering en distinctie. Rang- en prijsverschil in concertzaal en schouwburg'. *Boekmancahier*, nr.3, a.w.1990(a). Smithuijsen gaat in dit artikel uitvoerig in op de kwestie van rangenstelsel en sociale ongelijkheid in de paragraaf 'Ranggewijze cultuurdeelname', zie pp. 20-22.

15. Toespraak van de wethouder van Cultuur, mevrouw M. Luimstra-Albeda, bij de bijeenkomst van de Kassadienst Nederland bv op 1 december 1988 (ongepubliceerd).

16. Idem.

17. Deze maatregel is een duidelijk voorbeeld van prijstdiscriminatie: aan een specifieke groep mensen wordt een korting gegeven. Hiermee lijkt de weg geopend naar een verhoging van de toegangsprijzen, 'de in cultuurpolitiek perspectief ongewenste praktijk van toegangsbeperking door prijsuitsluiting is met de stadspas immers ondervangen', aldus C. Smithuijsen, 'Nivellering en distinctie. Rang- en prijsverschil in concertzaal en schouwburg'. In: *Boekmancahier*, nr.3, a.w.1990(a); p.19.

18. Kijken we even naar de aanbodzijde, dan blijkt er overigens ook een relatie te zijn tussen het laag blijven van de prijzen in het vrije circuit en de door subsidies laag gehouden prijzen. Het vrije circuit kan zich namelijk geen al te groot prijsverschil permitteren ten opzichte van het gesubsidieerde circuit.

Prijsverhoging in het gesubsidieerde circuit leidt daardoor tot prijsstijging in het vrije circuit. Andersom lijkt die relatie overigens ook te bestaan. Er is nu eenmaal een relatie tussen de prijs en de kwaliteit van het aanbod. Prijs je te laag, dan deklasseer je je eigen produkt. Zo zijn beide circuits van elkaar afhankelijk. Dit is een interessant mechanisme dat nader uitgezocht zou moeten worden.

19. Uit de Memorie van Toelichting 1965, aangehaald in W. Oosterbaan Martinius, *Schoonheid, welzijn, kwaliteit. Over legitimerings- en toewijzingsproblemen in het kunstbeleid*. Amsterdam, 1985; p.35.

20. Zie hierover ondermeer P. van Klink, 'Kunst, economie en overheid. De geschiedenis van een driehoeksverhouding'. Amsterdam, 1988; pp.54-55 en H. Abbing, *Een economie van de kunsten. Beschouwingen over kunst en kunstbeleid*. Groningen, a.w.1989; p.26.

21. Zie het artikel van J.P. de Looff, 'De markt voor podiumkunsten. Een analyse van de marktverhoudingen, de produktiekosten en de aanbodsprijzen'. In: *Financieel Overheidsbeheer*, 1977; p.113.

22. Zie hierover ondermeer het artikel van A. Schreuder in *NRC Handelsblad*, 22 oktober 1986: 'Aantal bezoekers van toneel laatste vijf jaar niet gedaald'.

De gesubsidieerde instellingen hebben een steeds kleiner aandeel in de markt. De bezoekersaantallen van voorstellingen met een 'kunstkunst'-karakter - kunst van en voor specialisten, gemaakt voor een publiek van kenners en ingewijden - hebben een dalende tendentie (de term is ontleend aan A. de Swaan:

'Kunstkunst en gunstkunst', in: *Halverwege de heilstaat*. Amsterdam 1983; pp.114-117).

Een vergelijking van het absolute aantal bezoekers en uitvoeringen van alle podiumkunsten laat het volgende zien:

	1979/80	1980/81	1981/82	1984/85	1985/86	1986/87	1987/88
Bezoekers							
per uitvoering:	269	297	281	252	240	268	273

Bron: CBS, *Uitgaan 1980-1983*, s'-Gravenhage 1986; p.27 en CBS, *Sociaal-culturele berichten 1989-3*; uitgaan 1988. 's-Gravenhage 1989; p.9.

23. R. Goudriaan & C.A. de Kam, 'Het doek valt. Enkele effecten van een verhoging van eigen bijdragen bij bezoek aan gesubsidieerde toneelvoorstellingen en concerten'. In: *Beleid en Maatschappij*, 1982; p.343.

24. Ibidem.

25. Ibidem.

26. C.D. Throsby & G.A. Withers, *The economics of the performing arts*. London, 1979; p.128.

27. Idem, p.191.

28. R. Goudriaan en C.A. de Kam, 'Het doek valt. Enkele effecten van een verhoging van eigen bijdragen bij bezoek aan gesubsidieerde toneelvoorstellingen en concerten'. In: *Beleid en Maatschappij*, a.w.1982; p.345.

29. Rapport van de werkgroep Privatiseringsonderzoek Podiumkunsten en Rijksmusea, a.w.1984; p.27.
30. In formule: de procentuele verandering van de gevraagde hoeveelheid gedeeld door de procentuele verandering van de prijs. Is de prijselasticiteit kleiner dan één, dan is deze inelastisch. Is de prijselasticiteit groter dan één, dan heeft een prijswijziging veel effect op de vraag.
31. Aangehaald in H. Abbing, *Een economie van de kunsten. Beschouwingen over kunst- en kunstbeleid*. Groningen, a.w.1989; p.8.
32. Bron: het onderzoeksvoorstel van de Stichting voor Economisch Onderzoek der Universiteit van Amsterdam, 'Naar een optimale tariefstructuur van theaters'. Amsterdam 1989. Zie ook het rapport van de werkgroep Privatiseringsonderzoek Podiumkunsten en Rijksmusea, a.w.1984; pp.22-30.
33. Zie bijvoorbeeld W. Knulst, *Van vaudeville tot video*. Rijswijk, 1989 en H. Ganzeboom, *Cultuurdeelname in Nederland: een empirisch-theoretisch onderzoek naar determinanten van deelname aan culturele activiteiten*. Assen/Maastricht, 1989.
34. Ganzeboom, a.w.1989; p.158.
35. Idem; p.160.
36. Bron: interview met mevrouw H. d'Ancona door J. Huisman & W. Kuipers in *de Volkskrant*, 23 maart 1990: 'Ik vind wel dat de minister van cultuur moet uitstralen dat ze van kunst houdt'.
37. Dit gebeurt om die reden dan ook weinig. Twee voorbeelden van 'grofweg' onderzoeken - zoals de heer P. Hofman ze in een gesprek noemde - zijn vermeld in noot 1. Een ander voorbeeld is *Vijf internationale festivals en het Holland Festival. Rapport van een bedrijfsvergelijking van Charles Rijsbosch*, Rijksuniversiteit Groningen, 1989.
38. Zie in dit verband ook het artikel van C. Banning en R. Jansen, 'De wisselkoers van de spijkerbroek. Hoe hard is de Nederlandse gulden in het buitenland?'. In: *NRC Handelsblad*, 13 juli 1989. Zij hebben de prijs vergeleken van de Levi 501 spijkerbroek - wel een homogeen produkt - door hun buitenlandse collega's te vragen hoeveel deze kost in hun standplaats.
39. Het CBS heeft deze gegevens berekend uit de publikatie 'Preise; Fachserie 17, Reihe 10, Internationaler Vergleich der Preise für die Lebensunterhaltung', van het Statistisches Bundesamt te Wiesbaden.
40. De gegevens in de tabel zijn gebaseerd op indexcijfers, dd. oktober 1989. Bron: Centraal Bureau voor de Statistiek, afdeling Prijzen te Voorburg. In de tabel van het CBS staan - evenals hier - bij verschillende landen steden genoemd. Vermoedelijk is de meting in dat geval gebaseerd op gezinnen of huishoudens in de betreffende steden en niet verspreid over het hele land.
41. Overigens blijkt uit de tabel dat in het algemeen de koopkracht niet erg afwijkt van die in Nederland, uitgezonderd de Scandinavische landen. Daarom wijken de cijfers die voor de koopkracht gecorrigeerd zijn in de meeste gevallen niet veel af van de oorspronkelijke cijfers.

42. Dit zijn verschillende prijzen bij verschillende uitvoeringen in de maanden oktober en november 1989. Zo komt het dat er toch een hoogste en laagste prijs is, ook al wordt één rang gehanteerd.
43. Aldus F. Ossel, adjunct-directeur van Het Muziektheater.
44. Zie noot 42.
45. Bron: gesprekken met de deskundigen en personen van de begeleidingscommissie.
46. Echter niet gedurende de peilmaanden, daarom verschilt het minimumbedrag in tabel en diagram met dit voorbeeld. In oktober speelde het Schönberg Ensemble weliswaar in het Concertgebouw in de serie 'Vara-matinee op de vrije zaterdag' voor f19,50, maar matinees vallen buiten het onderzoek.
47. Zie noot 42.
48. Zie in dit verband ook de opmerking geplaatst in noot 18.
49. Zie noot 42.
50. Dit theater is eigenlijk beter te vergelijken met bijvoorbeeld in Haarlem De Toneelschuur. Beide theaters werken niet alleen geregeld samen met produkties, de prijzen komen ook overeen: De Toneelschuur vraagt minimaal vijftien gulden en maximaal achttien gulden entree (één rang).
51. Over de disciplines toneel, ballet/dans is als één groep gerapporteerd.
52. Zie voor de uitleg hiervan Hoofdstuk III, de paragraaf 'Wisselkoeren en Koopkrachtpariteiten'.
53. Nogmaals, voor alle duidelijkheid. Het gaat dus om de prijs die men minimaal moest betalen in de maanden oktober en november 1989, om een voorstelling bij kunnen te wonen (buiten beschouwing is gelaten om hoeveel stoelen het gaat). En het hoogste bedrag dat in het theater werd gevraagd in diezelfde periode - speciale gelegenheden, zoals premières, matinees, charitatieve of galavoorstellingen, zijn buiten beschouwing gelaten.
54. Zie noot 42.
55. Bij zowel deze accommodatie als voor The Brooklyn Academy of Music geldt een voorbehoud. Hier zijn namelijk door de directie entreprijzen opgegeven die over het algemeen gevraagd worden - dit kan vertekenend werken. Gedurende de onderzoeksmaanden werd in The Brooklyn Academy het jaarlijkse Next Wave Festival gepresenteerd. Om die reden waren er toen geen operavoorstellingen. Tijdens de onderzoeksmaanden staakten de musici van The New York City Opera, dus ook daar waren in deze periode geen operavoorstellingen. Bij telefonische navraag bleek echter dat over het algemeen bovenstaande bedragen worden gevraagd.
56. Bron: telefonisch gesprek met A. Sonnen (Theater Festival).
57. Bericht in *NRC Handelsblad*, 9 maart 1990 van P. van Dijk, 'Met de Franse slag'.
58. Zie noot 42.
59. Bron: telefonisch gesprek met M. Sanders, directeur van Het Concertgebouw.
60. Meer informatie over dit onderzoek staat in noot 1.
61. Zie noot 42.

62. Zie noot 42.

63. Bericht in *NRC Handelsblad*, 28 oktober 1989.

64. Bron: *de Volkskrant*, 10 november 1989.

Bijlage 1

Brief per fax verzonden

Geachte Mevrouw/geachte Heer,

De Boekmanstichting is een onafhankelijk, non profit studie- en documentatiecentrum voor kunst, cultuur en beleid. In opdracht van het Amsterdams Uit Buro en in samenwerking met een aantal theaters verricht de Boekmanstichting een vergelijkend onderzoek naar toegangsprijzen in binnen- en buitenland voor voorstellingen op het terrein van de podiumkunsten.

Het onderzoek richt zich op de belangrijkste vormen van podiumkunst: toneel, ballet, opera en klassieke muziek, en beperkt zich tot Nederland en de omliggende landen Engeland, België, Bondsrepubliek Duitsland, Scandinavië, Frankrijk, Zwitserland, Oostenrijk en de Verenigde Staten.

Het doel van dit onderzoek is de toegangsprijzen te meten en verschillen in kaart te brengen. Oktober en november 1989 zijn als 'peilmaanden' gekozen.

Op basis van een netwerk van informanten zijn een aantal accommodaties geselecteerd, waarvan wij de toegangsprijzen willen meten. Dit netwerk bestaat uit mevrouw J. Ladiges (Nederlands Theater Instituut) en de heren H. Atjak & B. van de Linden (Theater Carré), L. van Eijk (Stadsschouwburg), P. Hofman (Het Muziektheater), A. Sonnen (Holland Festival en Theater Festival) en Sj. van den Berg (Koninklijk Concertgebouw Orkest).

Uw instantie valt ook binnen onze selectie van accommodaties. Op 11 januari jongstleden verzonden wij al een fax naar U met het verzoek aan ons onderzoek medewerking te verlenen. Maar tot op heden ontvingen wij nog geen bericht van U. Wij zouden het toch zeer op prijs stellen als U Uw medewerking aan dit onderzoek zou verlenen en ons informatie zou kunnen verschaffen met betrekking tot:

- de omvang van de zaal/zalen

- het gespeelde repertoire in de maanden oktober en november 1989

- de toegangsprijzen voor deze voorstellingen (losse verkoop, géén abonnementen): de hoogste prijs en de laagste prijs

- worden er kortingen berekend voor bijvoorbeeld studenten en ouderen?

Wij verzoeken U vriendelijk om deze gegevens alsnog zo spoedig mogelijk naar ons te faxen. Zou dat mogelijk zijn? Zou U bovendien van Uw accommodatie een seizoensfolder 1989/1990 willen opsturen?

Bij onduidelijkheden of andere vragen ben ik telefonisch te bereiken op nummer (20) 24 37 36.

Ik dank U bij voorbaat hartelijk voor Uw medewerking.

Met vriendelijke groeten,

drs. Dos Elshout
(free-lance onderzoeker)

Bijlage 2

Lijst van onderzochte accommodaties

Opera (13 accommodaties)

Het Muziektheater
Amsterdam

Deutsche Oper
Berlijn

Alte Oper
Frankfurt

Royal Opera House
Covent Garden
Londen

Coliseum
Londen

Opéra Bastille
Parijs

Le Châtelet
Parijs

De Munt
Brussel

Operan - Kungliga Teatern
Stockholm

Det Kongelige Teater
Kopenhagen

Metropolitan Opera
New York

Brooklyn Academy of Music
New York

New York State Theatre
New York.

Muziek (17 accommodaties)

Het Concertgebouw
Amsterdam

Philharmonie
Berlijn

Alte Oper
Frankfurt

Philharmonie
München

Royal Albert Hall
Londen

Barbican Center
Londen

Royal Festival Hall
Londen

le Châtelet
Parijs

Salle Pleyel
Parijs

Paleis voor Schone Kunsten
Brussel

De Singel
Antwerpen

Kongrescentrum Zoo
Koningin Elisabethzaal
Antwerpen

Oslo Konserthus
Oslo

Stockholms Konserthusstiftelse
Stockholm

Musikhuset Arhus
Arhus

Brooklyn Academy of Music
New York

Carnegie Hall
New York

Dans en Theater (20 afzonderlijke accommodaties)

Grote theaters (meer dan 800 stoelen):

Het Muziektheater
Amsterdam

Koninklijk Theater Carré
Amsterdam

Stadsschouwburg
Amsterdam

Staatliche Schauspielbühnen
Berlijn

Sadler's Wells
Londen

Theâtre de la Ville
Parijs

Le Palais Garnier
Parijs

De Singel
Antwerpen

Kungliga Dramatiska Teatern
Stockholm

Det Kongelige Teater
Gamle Scene
Kopenhagen

New York State Theatre
New York

City Center
New York

Kleine theaters (minder dan 800 stoelen):

Shaffytheater
Amsterdam

Theater Am Turm
Frankfurt

Hebbeltheater
Berlijn

Institute for Contemporary Arts
Londen

Riverside Studios
Londen

le Théâtre de la Bastille
Parijs

Beursschouwburg
Brussel

Det Kongelige Teater
Nye Scene
Kopenhagen

The Joyce Theatre
New York

Bijlage 3

BTW-tarieven voor podiumkunsten

In dit onderzoeksverslag staat de consument centraal, dat zal duidelijk zijn. Het gaat in dit verkennend onderzoek om de prijs die de consument aan de kassa betaalt om een bepaalde voorstelling bij te wonen. De invalshoek vanuit de producenten bezien valt buiten ons kader. De laatste tijd echter staat de omzetbelasting erg in de belangstelling met het oog op de Europese eenwording in 1992. Dit is een reden om toch even een zijspoor te bewandelen en in deze aparte bijlage bij de belastingkwestie stil te staan, te meer daar blijkt dat hierover weinig informatie voorhanden is.¹

In veel landen is in de toegangsprijs voor podiumkunsten omzetbelasting verdisconteerd. Dit btw-tarief is een factor die van invloed is op de hoogte van de toegangsprijzen. Waar deze heffing wordt toegepast is deze namelijk van invloed op de prijsstelling en op het gedeelte dat kunstproducenten van de toegangsprijzen incasseren.

Bij het leveren van goederen en diensten rekent men voor de afnemer bovenop de prijs een percentage btw. De ontvanger dient dit op zijn beurt weer af te dragen aan de fiscus, behalve wat men zelf in die periode aan btw heeft betaald. Rekent men een laag tarief aan de afnemer, dan heeft men weinig af te dragen. Bij een 'vrijstelling' heeft men zelfs helemaal niets aan de fiscus af te dragen. Een vrijstelling wekt echter ten onrechte de indruk dat een activiteit helemaal geen btw-druk ondergaat. Want wie een vrijgestelde prestatie levert hoeft weliswaar geen btw af te dragen, dat betekent nog wel dat de omzetbelasting op de gemaakte kosten en de gedane investeringen - de zogenaamde voorheffing - niet kan worden teruggevorderd.² Vrijstelling lijkt dus gunstig, maar de volledige voorheffing wordt gedragen omdat deze niet in een naheffing kan worden gecompenseerd. De verhouding tussen inkoopmarkt en verkoopmarkt bepaalt in hoeverre iemand gelukkig kan zijn met een btw-tarief. Het kan voordelig zijn om een prestatie belast te zien tegen het verlaagde tarief (6%) en de voorbelasting (18,5%) in aftrek te brengen tegen het verlaagde tarief. In de wereld van de podiumkunsten heeft men te maken met een zware inkoopmarkt, dus hier is men

tegen een vrijstelling omdat in ons geval deze voordruk niet kan worden teruggevorderd.

Nederland hanteert op dit moment het hoge btw-tarief van 18,5% voor de culturele sector, in tegenstelling tot de meeste lidstaten van de Europese Gemeenschap. De courante btw-tarieven voor de podiumkunsten in de overige lidstaten zijn als volgt:

Italië	9%
Duitsland	7% of vrijstelling
Portugal	6 of 8%
België	6% of vrijstelling
Luxemburg	6% of vrijstelling
Griekenland	6%
Spanje	6%
Frankrijk	2,10 of 5,5%
Ierland	vrijstelling
Noorwegen	vrijstelling
Zweden	vrijstelling

De bovengenoemde landen hanteren een gereduceerd btw-tarief of zelfs een vrijstelling.

Denemarken en Engeland kennen maar één tarief, namelijk respectievelijk 22% en 15% (naast nog een 0-tarief zoals dat in andere landen bij export wordt toegepast).

In de landen buiten de Europese Gemeenschap zien we eenzelfde beeld: geen belasting in Finland, Oostenrijk, Noorwegen en Zweden, maar een zeer hoog tarief van 28% in IJsland.³ Al deze landen beseffen overigens dat zij zich niet teveel discrepantie kunnen permitteren met de ontwikkelingen in de Europese Gemeenschap, omdat zij anders hun concurrentiepositie op de buitenlandse markt in gevaar brengen. De approximering van de tarieven hangt in sterke mate af van de verplaatsbaarheid van goederen en diensten over de grenzen.

Overigens, met de kwestie omzetbelasting is nog niet alles gezegd over de belastingheffingen in verschillende landen. Zo heft men in Scandinavië geen btw, maar dat wil niet zeggen dat er geen andere belastingsystemen zijn. Voorbeelden zijn gemakkelijksbelasting, plaatselijke belasting en zogenaamde para-fiscale heffingen (in Frankrijk).

Zoals we zagen vormt Nederland binnen de Europese Gemeenschap een uitzondering met het hoge btw-percentages. Behalve de eerste levensbehoeften vallen in Nederland in het lage tarief boeken, kranten en tijdschriften, circussen en dierentuinen en kunstvoorwerpen als beeldhouwwerken, schilderijen, etsen, houtsneden en bepaalde soorten antiek. Deze goederen en diensten vallen niet

om cultuurpolitieke motieven onder het lage tarief, maar om cumulatie van belastingen te voorkomen; het zijn over het algemeen artikelen die meer dan eens worden verhandeld.⁴

Nu heeft de Europese Commissie voorgesteld om de gehele culturele sector in de twaalf lidstaten te belasten volgens het hoge btw-tarief - dat wil zeggen tussen 14% en 20%. Wat de cultuur betreft zullen dan alleen boeken, kranten en tijdschriften onder het lage tarief blijven vallen. Gebeurt dit, dan zullen veel landen het tarief moeten verhogen. Frankrijk bijvoorbeeld zal dan ongeveer 10% moeten bijleggen, wat weer gevolgen zal hebben voor de prijsstelling. Nederland zal dit niet raken, omdat hier het percentage al hoog is.

Wordt juist voor een laag tarief gekozen, dan zullen landen als Engeland, Denemarken en Nederland omlaag moeten met hun btw-tarief. Een dergelijke daling kan tot gevolg hebben dat de toegangsprijzen omlaag gaan, of dat de producent meer in eigen zak steekt, of dat de subsidiënt afroomt. Minister Brinkman heeft eind 1988 verklaard tegen de plannen van de Europese Commissie te zijn. Hij zei dat hij positief staat ten opzichte van het verzoek van het Werkgeversoverleg Podiumkunsten om ook in Nederland een laag btw-tarief voor cultuur te hanteren.⁵

Of er nu gestreefd moet worden naar het lage btw-tarief of naar een vrijstelling blijkt vooral afhankelijk te zijn van de behandeling van de subsidies. Subsidies vallen buiten de omzetbelasting, tenzij er een duidelijke tegenprestatie tegenover staat. Belastinginspecteurs zijn overigens in het algemeen geneigd andersom te redeneren dat subsidies in principe belastbaar zijn, tenzij ieder verband ontbreekt tussen de subsidie en verrichte prestaties (bijvoorbeeld het aantal voorstellingen). Dit zou kunnen betekenen dat van een subsidie aan bijvoorbeeld een theater volgens het hoge btw-tarief 18,5% naar de belasting zou gaan.

Na bovenstaand betoog zal het duidelijk zijn dat de vertegenwoordigers van podiumkunst-instellingen geen voorstander zijn van een vrijstelling. De sector is namelijk gebonden aan een zware inkoopmarkt met veel voorheffing, welke door het vervallen van de vooraftrek niet kan worden weggeschreven. Vrijstelling zou dus kostenverhogend werken. Er wordt de laatste tijd gepleit voor een zogenaamde beneficiaire ofwel begunstigingsbehandeling, waarbij men de keuze heeft tussen een laag tarief of een vrijstelling.⁶

Noten bijlage 3:

1. De hier geboden informatie is gebaseerd op een gesprek met de heer drs. J.R. Wolfensberger, algemeen secretaris van het Werkgeversoverleg Podiumkunsten te Amsterdam, dd. 20 maart 1990 en op een paper van J.R. Wolfensberger: 'VAT rates on the Arts post 1992. How will it affect your pocket'. Amsterdam, 1990.

2. Zie *de Volkskrant*, dd. 12 november 1988: 'Mahler valt onder btw'.
3. Brief d.d. 24 september 1987 van drs. J.R. Wolfensberger, Werkgeversoverleg Podiumkunsten (WOP) aan de staatssecretaris van Financiën, mr. H.E. Koning en de minister van Welzijn, Volksgezondheid en Cultuur mr. drs. L.C. Brinkman, betreft: btw-tarief op theatervoorstellingen en concerten.
4. Zie *NRC Handelsblad* dd. 3 november 1987, 'Bezwaren minister tegen beleid EG, Brinkman streeft naar laag btw-tarief cultuur'.
5. Idem.
6. Aldus J.R. Wolfensberger, algemeen secretaris van het Werkgeversoverleg Podiumkunsten te Amsterdam.

Literatuur

Abbing, H.

Een economie van de kunsten. Beschouwingen over kunst en kunstbeleid.
Groningen, 1989.

Amsterdams Uit Buro,

Culturele informatie en dienstverlening in de jaren tachtig.
Amsterdam, Stichting Amsterdams Uit Buro, 1988.

Banning, G. & R. Janssen

‘De wisselkoers van de spijkerbroek. Hoe hard is de Nederlandse gulden in het buitenland?’ In: *NRC-Handelsblad*, 13 juli 1989.

Berg, H.O. van den

‘Denken vanuit het publiek. Over de aanbodsgedachte en de nieuwe zakelijkheid in kunstenland’. In: *d’Arts* (tijdschrift voor kunstbeleid en artistiek management). nr.1, 1986.

Bergh, H. van den

‘De lege zalen van het repertoire-toneel’. In: *Het Parool*, 10 juni 1989.

Bevers, A.M.

‘Cultuurspreiding en publieksbereik; van volksverheffing tot marktstrategie’. In: *In ons diaconale land; opstellen over cultuurspreiding* (red. H. van Dulken e.a.). Amsterdam, Boekmanstichting/Van Genneep, 1988.

Blaukopf, K.

‘Theaterökonomie, Massenmedien und Kulturpolitik’. In: *Das Orchester*, 31 (1983) 11 (nov.); pp. 969-972.

Boekman, E.

Overheid en kunst in Nederland (oorspr.uitg.1939).
Amsterdam, 1989.

Bosman F. & I.Kraal

'Met vraag en aanbod terug naar het schellinkje'. In: *Het Parool*,
3 december 1988.

Centraal Bureau voor de Statistiek

Uitgaan 1980-1983.

's-Gravenhage 1986.

Centraal Bureau voor de Statistiek

Sociaal-culturele berichten 1989-3; uitgaan 1988.

's-Gravenhage 1989.

Davidson Schuster, J.M.

'Making Compromises to make comparisons in cross-national arts policy
research'. In: *Journal of Cultural Economics*, vol.11, nr.12, dec.,1987; pp.1-36.

Deutscher Bühnenverein

Vergleichende Theaterstatistik 1949/50 - 1984/85.

Köln, 1987.

Elshout, D.

'Musealisering van de cultuur: het museum als geheugen'. In: *Kunst en beleid in
Nederland 4*; pp.35-55.

Amsterdam, Boekmanstichting/Van Gennep, 1990.

Galen, S. van

'De schouwburgdirecties en de podiumkunsten met een grote f'.

In: *Vrij Nederland* (kleurenbijlage), 14 januari 1989.

Ganzeboom, H.

*Effecten van prijsverlaging op bioscoopbezoek. Een onderzoek naar de gevolgen van
de goedkope maandag.*

Rijswijk, januari 1985.

Ganzeboom, H.

*Cultuurdeelname in Nederland: een empirisch-theoretisch onderzoek naar
determinanten van deelname aan culturele activiteiten.*

Assen/Maastricht, 1989.

Goudriaan, R. & C.A. de Kam

'Het doek valt. Enkele effecten van een verhoging van eigen bijdragen bij bezoek
aan gesubsidieerde toneelvoorstellingen en concerten'.

In: *Beleid en Maatschappij*, 1982/12; pp.340-347.

- Goudriaan, R. & C.A. de Kam
'Demand in the performing arts and the effect of subsidy'.
In: *Economic research in the performing arts*, 1983; pp.35-44.
- Heijer, J.
'De lege schouwburg. De waardering voor modern toneel'.
In: *NRC-Handelsblad*, 2 juni 1989.
- Kam, F. de
'Moet de fiscus avondje uit subsidiëren?' In: *Tubantia*, 26 november 1987.
- Klink, P.W. van
'Kunst, economie en overheid. De geschiedenis van een driehoeksverhouding'.
In: *Kunst en overheid: beleid en praktijk*. (red. A.S. de Sitter); pp.53-65.
Amsterdam, Boekmanstichting, 1988.
- Knulst, W.
Van vaudeville tot video. (proefschrift)
Rijswijk, Sociaal en Cultureel Planbureau, 1989.
- Kok, G.
'Marketingplan voor het gesubsidieerde toneel in Nederland' (doctoraalscriptie).
Amsterdam, 1979.
- Looff, J.P. de
'De markt voor podiumkunsten. Een analyse van de marktverhoudingen, de produktiekosten en de aanbodsprijzen'. In: *Financieel Overheidsbeheer*, nr.52 (1977) 7/8, juli/aug.; pp.108-114.
- Oosterbaan Martinius, W.
Schoonheid, welzijn, kwaliteit. Over legitimerings- en toewijzingsproblemen in het kunstbeleid.
Amsterdam, Universiteit van Amsterdam, 1985.
- Rapport van de werkgroep Privatiseringsonderzoek Podiumkunsten en Rijksmusea.
Ministerie van WVC, Rijswijk 1984.
- Rijsbosch, Ch.
Vijf internationale festivals en het Holland Festival. Rapport van een bedrijfsvergelijking.
Groningen, Rijksuniversiteit Groningen, februari 1989.

Smithuijzen, C.

'Openbare cultuur en privatisering'. In: *Het leven als leerschool. Portret van Emanuel Boekman, 1889-1940.*

Amsterdam, Boekmanstichting/Van Gennep, 1989; pp.77-91.

Smithuijzen, C.

'Nivellering en distinctie. Rang- en prijsverschil in concertzaal en schouwburg'.

In: *Boekmancahier*, nr.3, april, jrg.2, 1990(a); pp.15-26.

Smithuijzen, C.

'Op naar de volgende afspraak. Het tijdperk van L.C. Brinkman'.

In: *de Volkskrant*, 23 maart 1990(b).

Stichting voor Economisch Onderzoek der Universiteit van Amsterdam, 'Naar een optimale tariefstructuur van theaters. Onderzoeksvoorstel'.

Amsterdam, mei 1989.

Swaan, A. de

'Kunstkunst en gunstkunst'. In: *Halverwege de heilstaat.*

Amsterdam, 1983.

Throsby, C.D. & G.A. Withers

The economics of the performing arts.

London, 1979.

Toespraak van de wethouder van Cultuur, mevrouw M. Luimstra-Albeda, bij de bijeenkomst van de Kassadienst Nederland bv op 1 december 1988

(ongepubliceerd).

Toespraak van L.C. Brinkman op de HCB-directeurenvergadering te Rijswijk, gepubliceerd in de *Staatscourant*, nr.227, dinsdag 22 november 1988: 'Minister Brinkman: entreprijs culturele evenementen moet omhoog'. Eveneens te vinden

onder de titel 'Een draagvlak voor het cultuuraanbod' in: *Kunst en overheid, beleid en praktijk: inleidende teksten.* (red. A.S. de Sitter); pp.103-109.

Amsterdam, Boekmanstichting, 1988.

Wolfensberger, J.R.

'VAT rates on the Arts post 1992. How will it affect your pocket'. Paper to be presented at the Conference 'Arts without frontiers', Glasgow, 14-16 march 1990.

Amsterdam, Werkgeversoverleg Podiumkunsten, 1990.