

Toegangsprijzen voor concerten opnieuw gerangschikt

Dos Elshout* Zijn de Nederlandse concertkaartjes nog altijd goedkoper dan in het buitenland? Of toch inmiddels duurder? Of ligt het weer veel genuanceerder en zit Het Concertgebouw ‘in de cluster van het gemiddelde wat gemiddelde stoelprijs betreft’? Dos Elshout ging op herhalingsonderzoek, in de wereld van verdubbelde maximumprijzen - met verruimd kortingsbeleid.

In Nederland bestaat bij bestuurders en beleidsmakers nog steeds het beeld dat de toegangsprijzen voor podiumkunsten hier aanzienlijk lager zijn dan elders. Vorig jaar¹ beklagde directeur van Het Concertgebouw Martijn Sanders zich nog over ‘dat fabeltje’: ‘de toegangsprijzen zijn de afgelopen jaren enorm gestegen. En niet alleen voor de muziek (...)’. Vergelijk dat eens met de prijsindexcijfers. Dat laatste vind ik niet onredelijk overigens, zeker als je het vergelijkt met het buitenland.’ Uit onderzoek blijkt echter dat de prijzen van Het Concertgebouw niet afwijken van die in het buitenland.

Het besef dat er geen systematisch geordende gegevens zijn over toegangsprijzen voor podiumkunsten hier en elders was aanleiding tot een oriënterend onderzoek in 1989.² Het doel was de toegangsprijzen van de voornaamste podiumkunstinstanties in Nederland te vergelijken met die in een aantal omringende

landen en in New York. Het onderzoek betrof opera, muziek, ballet/dans en toneel. Het resultaat van deze pilotstudie relativeerde de opvatting dat in Nederland opmerkelijk lagere toegangsprijzen worden gevraagd. De entreprijzen voor muziek, ballet/dans en toneel in Amsterdam bleken internationaal gezien zelfs boven het gemiddelde te liggen.

Vijf jaar later heeft het Amsterdams Uit Buro aan de Stichting Boekmanstudies de opdracht gegeven een herhalingsonderzoek uit te voeren om na te gaan in hoeverre de toegangsprijzen fluctueren. Hiertoe moest opnieuw een vergelijking worden gemaakt van de toegangsprijzen voor podiumkunsten in het seizoen 1994/1995 in culturele centra in Nederland, een aantal Europese landen en New York. Bovendien moesten deze gegevens worden vergeleken met die van het eerste onderzoek, om de prijsontwikkelingen van 1989 tot 1994 in de verschillende landen te achterhalen.

In dit artikel wordt van één discipline verslag gedaan: de accommodaties waar klassieke muziek ten gehore wordt gebracht. De voornaamste reden voor deze keuze is dat de concertzalen onderling goed vergelijkbaar blijken te zijn, omdat ze niet alleen in capaciteit aardig overeenkomen, maar ook in programmering. Over het algemeen is een struikelblok bij vergelijkend onderzoek van prijzen en producten het niet-homogene karakter van het artistieke product. Het is zeer moeilijk om kunstuitingen met elkaar te vergelijken (Elshout 1990, 22-23). Bij opera speelt bijvoorbeeld de *starpower* van dirigent en zangers een essentiële rol bij de prijs van een kaartje (zie ook: Towse 1990 en 1993). Uit de programma's van de geselecteerde concertzalen blijkt dat zij bijna allemaal regelmatig musici van internationale allure contracteren.

Methode van onderzoek

Het vervolgonderzoek is in onderzoekstechnisch opzicht verbeterd, reden om stil te staan bij de onderzoeksmethodiek. Het onderzoek van 1989 bestond hoofdzakelijk uit een vergelijking van de situatie in Amsterdam met die in andere Europese landen en in de Verenigde Staten. Hierbij waren 43 verschillende accommodaties betrokken, gesitueerd in negen landen.³ Amsterdam was ijkpunt: Amsterdam ten opzichte van andere Nederlandse steden, en Amsterdam ten opzichte van andere buitenlandse steden.

De pilotstudie was beperkt van opzet. De toegangsprijzen in de maanden oktober en november 1989 zijn per tak van podiumkunst vergeleken op basis van een klein aantal referentietheaters. Voor de genres opera, muziek, ballet/dans en toneel is gevraagd naar de maximale en de minimale toegangsprijs in de losse verkoop in de maanden oktober en november 1989, kortingen voor bepaalde

publieksgroepen, de omvang van de zalen en het gespeelde repertoire in oktober en november 1989.

Er zijn twee belangrijke kritiekpunten op de pilotstudie van 1989 (Elshout 1990, 64-66). Het eerste punt betreft de beperking van het onderzoek tot de maximale en de minimale toegangsprijs. Het verschil tussen deze prijzen is een goede indicator voor de prijsdifferentiatie, maar laat nog niet duidelijk zien hoe duur of goedkoop de accommodaties zijn. Een extreem hoge prijs kan bijvoorbeeld slechts bij één avondvoorstelling zijn gevraagd voor een klein aantal stoelen op de eerste rang. Het andere uiterste is dat er één rang werd gehanteerd; in enkele gevallen waren de maximale en de minimale prijs zelfs voor alle voorstellingen gelijk (Elshout 1990, 56).

Ten tweede werd er geen aandacht besteed aan het kortingsbeleid: een accommodatie die hoge prijzen hanteert in de losse verkoop, kan door flinke kortingen voor bepaalde publieksgroepen in werkelijkheid goedkoper zijn dan uit de peiling lijkt.

Bij het vervolgonderzoek is aan deze kritiek tegemoet gekomen. Ten eerste zijn, naast de maximale en de minimale toegangsprijs in de losse verkoop, gegevens verzameld om de gewogen gemiddelde stoelprijs vast te stellen. Voor iedere prijs is het aantal beschikbare stoelen vastgesteld. De gemiddelde stoelprijs laat duidelijk zien hoe duur of goedkoop een accommodatie is. Wel vergt dit extra gegevens, namelijk het aantal rangen bij elke avondvoorstelling in de maanden oktober en november 1994, en het aantal stoelen per rang. De vragenlijst werd hierdoor uitgebreider en complexer dan bij het eerste onderzoek.⁴ Ten tweede zijn extra vragen toegevoegd om inzicht te krijgen in het kortingsbeleid.

Het vervolgonderzoek levert zowel vergelijkingsmogelijkheden op met het eerste onder-

zoek als extra informatie: de gemiddelde stoelprijs, het aantal rangen en het kortingsbeleid. De betrouwbaarheid van de prijsvergelijking wordt hierdoor groter. Desondanks is ook dit onderzoek indicatief van aard. Er is sprake van dezelfde - selecte - steekproef als in 1989, hetgeen inhoudt dat een klein aantal referentietheaters uit het totale aanbod van concertzalen is gekozen, gebaseerd op advies van ingewijden. En wederom beperkt het onderzoek zich tot een periode van twee maanden. Dit stelt grenzen aan de generaliseerbaarheid van de onderzoeksresultaten.⁵

Wisselkoersen en koopkrachtpariteiten

In beide onderzoeken wordt een internationale prijsvergelijking gemaakt. Het is dus noodzakelijk om alle prijzen om te rekenen naar één geldsoort, in dit geval de Nederlandse gulden. Daarvoor is gebruik gemaakt van de wisselkoers met een correctie voor koopkrachtverschillen.⁶ Als resultaat is de verhouding tussen de prijs van een toegangkaartje en de prijs van andere goederen en diensten voor ieder land in redelijke mate vergelijkbaar met die in Nederland.

De bevindingen

Referentiezaal is Het Concertgebouw te Amsterdam (2231 plaatsen). De geselecteerde accommodaties hebben een vergelijkbaar aantal zitplaatsen; alleen De Singel te Antwerpen (944 zitplaatsen) en Royal Albert Hall in Londen (5500 zitplaatsen) wijken sterk af. Er is een variatie van één tot zeven rangen c.q. prijsklassen te zien, alleen het Berliner Philharmonisches Orchester heeft er tien.⁷ Het Concertgebouw hanteert als enige accommodatie één rang: voor alle plaatsen wordt dezelfde prijs gevraagd.

Ook in de programmering vertonen de accommodaties in het algemeen geen opmerkelijke afwijkingen. Evenals vijf jaar geleden viert het ijzeren repertoire van achttiende- en negentiende-eeuwse 'klassieken' hoogtij. Het maakt wel enig verschil hoe vaak voor een accommodatie een wereldberoemde solist of een gezelschap van internationale allure wordt gecontracteerd.

In onderstaande tabel zijn de minimum- en maximumprijzen naast elkaar geplaatst. In de periode tussen beide peildata steeg het algemene prijspeil met 16 procent. Om de bedragen vergelijkbaar te maken zijn de prijzen van 1994 omgerekend naar het prijspeil van 1989.

In 1989 was Het Concertgebouw met een maximale prijs van 80 gulden zesde in de rij van hoogste gevraagde toegangsprijzen.

In 1994 blijken bij alle accommodaties de maximale prijzen te zijn gestegen, met uitzondering van Carnegie Hall, Brooklyn Academy of Music en Le Châtelet. Bij zeven accommodaties is de stijging aanzienlijk meer dan de stijging van het algemene prijspeil: Alte Oper, Royal Albert Hall, Royal Festival Hall - drie accommodaties die in 1989 al relatief hoge maximale prijzen hanteerden - en Barbican Centre, dat in 1989 nog in de middencategorie zat. Bij drie accommodaties die voorheen tot de lage categorie behoorden zijn de maximale prijzen ook sterk gestegen: Musikhuset Århus, Kongrescentrum Zoo en Paleis voor Schone Kunsten. Alte Oper en het Paleis voor Schone Kunsten vallen op door uitschieters naar respectievelijk 219 en 217 gulden. In dergelijke gevallen blijkt het om een speciale gelegenheid te gaan, zoals een concert met aanwezigheid van koninklijke gasten. Meestal echter is *starpower* de reden van een hoge maximumprijs: een beroemde solist treedt op of een gezelschap van internationale allure.

Tabel 1 Gegevens toegangsprijzen concertzalen 1989 en 1994 (alle prijzen uitgedrukt in Nederlandse gulden van 1989)

	Rangen	lp 1989	lp 1994	hp 1989	hp 1994	hp/lp 1989	hp/lp 1994
Alte Oper (Große Saal) Frankfurt	4	10.85	4.55	97.66	218.60	9.00	48.04
Kongrescentrum Zoo Antwerpen	5	16.36	19.76	27.37	122.34	1.67	6.19
Paleis voor Schone Kunsten Brussel	6	7.64	13.53	38.18	216.52	5.00	16.00
Berliner Philh. Orchester	10	6.51	10.93	106.34	109.30	16.33	10.00
Münchener Philharmoniker	7	16.28	13.66	53.17	68.32	3.27	5.00
Carnegie Hall New York	4-6	14.82	13.59	111.14	98.17	7.50	7.22
Barbican Centre Londen	5	8.90	12.45	59.26	124.50	6.66	10.00
Het Concertgebouw Amsterdam	1	22.50	23.71	80.00	86.21	3.56	3.64
Brooklyn Academy of Music New York	4	27.80	7.55	64.83	45.31	2.33	6.00
De Singel Antwerpen	2	22.91	12.99	39.27	50.88	1.71	3.92
Le Châtelet Parijs	4	15.76	14.72	86.66	45.50	5.50	3.09
The Oslo Philh. Orchestra	3	18.26	25.17	23.09	32.76	1.26	1.30
Stockholm Concerthall	3	7.90	9.71	36.10	36.90	4.57	3.80
Royal Albert Hall Londen	1-6	8.90	7.47	88.89	161.85	9.99	21.66
Royal Festival Hall Londen	1-7	11.85	3.73	74.08	129.48	6.25	34.71
Musikhuset Århus	-	14.24	8.28	26.44	69.91	1.86	8.44

lp = laagste prijs

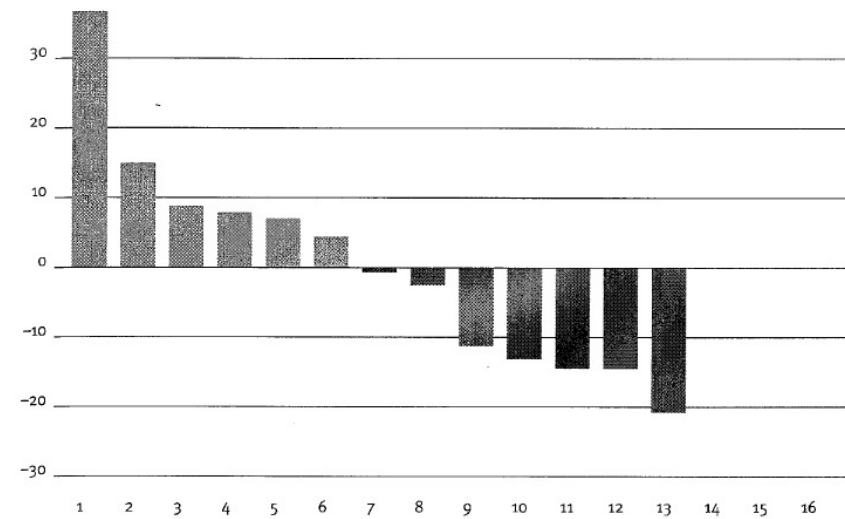
hp = hoogste prijs

In 1994 behoort Het Concertgebouw - in 1989 nog in de dure categorie - met een maximumprijs van 100 gulden tot de vijf accommodaties en/of hun bespelers die met hun maximale prijzen in de middenmoot zitten. Hiertoe behoren ook: Berliner Philharmonisches Orchester, Carnegie Hall, Musikhuset Århus en Münchener Philharmoniker.

Berekenen we van de minimale en maximale prijzen in beide jaren het gemiddelde en de standaarddeviatie, dan zijn er opmerkelijke conclusies te trekken.⁸ De minimumprijzen blijken in vijf jaar nauwelijks te zijn gewijzigd, terwijl de maximumprijzen tussen 1989 en 1994 bijna verdubbeld zijn. Ook blijkt dat de minimumprijzen veel minder gespreid zijn in vergelijking met de maximumprijzen.

Om inzicht te krijgen in de mate waarin de *verhoudingen* tussen de minimum- en maximumprijzen in vijf jaar zijn veranderd, zijn in bovenstaande tabel nog twee kolommen toegevoegd die deze weergeven. Deze leveren illustratiemateriaal op voor bovenstaande conclusie dat hier en daar de maximumprijzen opmerkelijk gestegen zijn. Bij de meeste concertzalen lopen de verhoudingen tussen de minimum- en maximumprijzen sterk uiteen. In een aantal accommodaties is men meer gaan stunten met de maximumprijzen - deze zijn meer uiteen gaan lopen sinds 1989.⁹ Een extreem voorbeeld is te zien bij Royal Festival Hall en Alte Oper, waar een daling van de minimumprijs heeft plaatsgevonden terwijl daar de maximumprijs enorm gestegen is. Dit duidt op een toename in prijsdifferentiatie.

Grafiek 1
Gemiddelde stoelprijs concertzalen 1989 en 1994 (uitgedrukt in Nederlandse gulden van 1989)



1 = Alte Oper (großer Saal) Frankfurt	/81,07	9 = Brooklyn Academy of Music New York	/33,22
2 = Kongrescentrum Zoo Antwerpen	/58,90	10 = De Singel (blauwe zaal) Antwerpen	/29,88
3 = Paleis voor de Schone Kunsten Brussel	/52,94	11 = La Châtelet Paris	/29,44
4 = Berliner Philharmonisches Orkester	/51,92	12 = The Oslo Philharmonic Orchestra	/29,31
5 = Müncherer Philharmoniker	/51,01	13 = Stockholm Concert Hall	/23,10
6 = Carnegie Hall New York	/48,71	14 = Royal Albert Hall London	geen gem.
7 = Barbican Centre London	/43,83	15 = Royal Festival Hall London	geen gem.
8 = Het Concertgebouw Amsterdam	/41,72	16 = Musikhuset Århus	geen gem.

Drie accommodaties en/of hun bespelers blijken opmerkelijk stabiel te zijn gebleven in de verhouding, namelijk Carnegie Hall, The Oslo Philharmonic Orchestra en Het Concertgebouw.

De gemiddelde stoelprijs

De gemiddelde stoelprijzen van de in het onderzoek betrokken concertzalen in het seizoen 1994/1995 vertonen minder variatie.¹⁰ De gemiddelde stoelprijzen liggen tussen de 23 en 81 gulden.¹¹ Onderstaand staafdiagram geeft in een oogopslag weer hoe de onderlinge verhoudingen liggen.

Het gemiddelde van alle gemiddelde stoelprijzen bedraagt 44 gulden.¹² De gemiddelde stoelprijs van Het Concertgebouw (met de maximale prijs ook in de middencategorie) en Barbican Centre komen hiermee overeen. Voor laatstgenoemde betekent dit een flinke relativering van de hoge maximale prijs van 125 gulden.¹³

Redelijk onder het gemiddelde van 44 gulden zitten: Brooklyn Academy of Music, De Singel, Le Châtelet, Oslo Philharmonic Orchestra en Stockholm Concert Hall Foundation, hetgeen past bij het gegeven dat deze accommodaties en/of hun bespelers ook met de maximale prijs in de goedkope categorie zitten.

Zes accommodaties zitten boven het gemiddelde van 44 gulden: Kongrescentrum Zoo, Paleis voor Schone Kunsten en Alte Oper, die met 81 gulden op de eerste plaats staat en ook wat de maximale prijs betreft een uitschieter is. Desalniettemin is een sterke relativering van de maximale prijs van 219 gulden op zijn plaats door de berekening van een gemiddelde stoelprijs van 81 gulden. Hetzelfde gaat op voor het Paleis voor Schone Kunsten, met een maximale prijs van 217 gulden maar een gemiddelde stoelprijs van 53 gulden.

Geconcludeerd kan worden dat het achterhalen van de gemiddelde stoelprijs een preciezer indicatie geeft van het gevoerde prijsbeleid dan de gegevens over de laagste en hoogste gevraagde prijzen alleen. Na berekening van gemiddelde en standaardafwijking blijkt dat de uitkomsten minder beïnvloed zijn door enkele uitschieters, teweeggebracht door die enkele keer dat er een extreem hoge prijs is gevraagd voor een uitzonderlijk evenement.¹⁴ Kortom, de gewogen gemiddelde prijzen zijn een welkome aanvulling voor de analyse.

Kortingsbeleid

De meeste accommodaties geven kortingen aan drie of meer van de volgende publieksgroepen: studenten, jongeren, ouderen, abonnementhouders, groepen, gehandicapten, werklozen. Uitzonderingen zijn Kongrescentrum Zoo met een relatief hoge gemiddelde stoelprijs en Royal Albert Hall met een hoge maximale prijs (gemiddelde stoelprijs onbekend), die beide geen kortingsbeleid voeren.

De kortingen liggen tussen de 5 en 35 procent.¹⁵ In drie gevallen wordt een hoge korting gegeven: bij het Berliner Philharmonisches Orkester 50 procent last-minute korting voor studenten, bij de Münchener Philharmoniker 50 procent korting voor rolstoelbegeleiders en rolstoelgebruikers gratis, bij Royal Festival Hall 50 procent korting voor rolstoelgebruikers en hun begeleiders.

Drie respondenten gaven aan kortingen te geven voor matinees: Alte Oper, Het Concertgebouw en Brooklyn Academy of Music.¹⁶

Er is veel variatie in het aantal bezoekers dat van de kortingsregelingen gebruik maakt. Bij de Alte Oper - opmerkelijk genoeg de accommodatie met de hoogste gemiddelde stoelprijs, bijna twee keer zo hoog als het gemiddelde - maakt slechts 2 procent van de bezoekers gebruik van de kortingen. Bij het Berliner Philharmonisches Orkester is dat maar liefst 75 procent. Van de accommodaties en/of hun bespelers die ver onder het gemiddelde van 44 gulden zitten, scoren Oslo Philharmonic Orchestra en Brooklyn Academy of Music erg hoog: respectievelijk 75 procent en 65 procent van de bezoekers maakt daar gebruik van een kortingsregeling.

Tot besluit

De opvattingen over toegangsprijzen voor de podiumkunsten zijn nog steeds wisselvallig en onderwerp van discussie. De aanleiding voor het vorige onderzoek naar de toegangsprijzen van podiumkunsten waren opmerkingen dat in Nederland beduidend lagere toegangsprijzen werden gevraagd dan in het buitenland. Het resultaat van de pilotstudie relativeerde deze opvatting. Toen bleek dat de toegangsprijzen van Het Concertgebouw internationaal gezien boven het gemiddelde lagen.¹⁷

Het vervolgonderzoek geeft aan hoe de prijzen zich tussen 1989 en 1995 hebben ontwikkeld. In de tussenliggende periode steeg het algemene prijspeil met 16 procent. Opvallend is dat de lage prijzen bij de betrokken concertzalen gemiddeld genomen nauwelijks zijn verhoogd vergeleken met vijf jaar geleden. De vergelijking van de maximumprijzen geeft een geheel ander beeld te zien. Deze prijzen zijn over het algemeen juist sterk gestegen, bijna verdubbeld. Bovendien is men meer met de maximumprijzen gaan variëren.

Dit onderzoek roept vragen op als: waardoor

is deze trend ontstaan? Hoe komt het dat de maximumprijzen na de pilotstudie in 1989 zo sterk gestegen, zelfs bijna verdubbeld zijn? Het vermoeden bestaat dat de geschetste ontwikkeling ook samenhangt met een algemeen maatschappelijke trend dat hoge prijzen meer gekoppeld worden aan kwaliteit.

Het onderzoek bevat geen gegevens die een verklaring bieden. Er zijn bijvoorbeeld geen geografische clusters uit te destilleren waaruit blijkt dat een financiële situatie, cultuurbeleid of gewoonten bepaalde effecten hebben gehad op de prijsbepaling in een bepaald land. Maar in Nederland is de positie van de kunstproducenten beleidsmatig afhankelijk gemaakt van de eigen inkomsten. Dat geldt ook voor de producenten van klassieke muziek. Sinds de *Nota Cultuurbeleid 1993-1996 Investeren in Cultuur* neemt de overheid maximaal 85 procent van de begroting van een podiumkunstinstelling voor zijn rekening. De resterende 15 procent moeten de instelling zelf verdienen, onder meer via recette (zie onder meer Langenberg 1992). Het streven van overheidswege toegankelijkheid (en aantrekkelijkheid) te bevorderen met behulp van het prijsinstrument wordt - afgezien van kortingsbeleid - mede daardoor steeds meer losgelaten. Wel hanteren de meeste instellingen prijsdiscriminatie. Uit onderzoek blijkt overigens dat er een zwak verband bestaat tussen vraag en prijs (zie onder meer Goudriaan 1991).

In hoeverre een rangindeling en een navenante prijsstelling gehanteerd kunnen worden hangt sterk samen met het zaaltype en de ouderdom van de accommodatie. Voor Het Concertgebouw was de allround kwaliteit van de grote zaal juist reden om één rang te hanteren, wat echter de speelruimte voor prijsdifferentiatie naar het publiek beperkt. Uit de data blijkt dat een aantal accommodaties in het buitenland een prijsdifferentiatiebeleid voert, zowel naar publiek als naar product. De Alte Oper te

Frankfurt bijvoorbeeld en het Berliner Philharmonisches Orchester hebben relatief hoge maximumprijzen; daarnaast vragen zij zeer lage minimumprijzen. Kongrescentrum Zoo volgt inmiddels dit voorbeeld. Eenzelfde beleid wordt gevoerd bij Royal Albert Hall en Royal Festival Hall in Londen.

Uit het overzicht springt Het Concertgebouw naar voren als een accommodatie waar een consequent prijsbeleid wordt gevoerd, opmerkelijk stabiel in de verhouding tussen de minimum- en maximumprijs in de onderzochte vijf jaar. Het Concertgebouw heeft de internationale trends zodanig gevolgd, dat het in de cluster van het gemiddelde zit wat gemiddelde stoelprijs betreft. Martijn Sanders heeft betoogd dat Het Concertgebouw een van de priceleaders is in internationale context. Dat beeld wordt niet weersproken door de resultaten van het vervolgonderzoek.

We kunnen concluderen dat er sprake is van een toenemende differentiatie naar product: bij een bijzonder aanbod wordt een hogere prijs berekend. Daarnaast treedt prijsdiscriminatie op. Het kortingsbeleid is daar een voorbeeld van. Stoelen worden goedkoop aangeboden om toegankelijkheid en aantrekkelijkheid te bevorderen met behulp van het prijsinstrument.

Wat in het onderzoek opvalt is dat het kortingsbeleid in de vijf jaar tussen beide peilingen aanzienlijk verruimd is en creatiever wordt toegepast in allerlei variaties - ook in Nederland. Er worden kortingen gegeven aan drie of meer van de volgende publieksgroepen: studenten, jongeren, ouderen, abonneementhouders, groepen, vrienden van het theater en stadspashouders. De meeste kortingen liggen tussen de 10 en 20 procent. Ook het last-minute bezoek is in veel gevallen in Nederland in het beleid ingepast - een service die al lang in het buitenland aangeboden werd.

* Dit artikel is gebaseerd op Toegangsprijzen opnieuw gerangschikt (Elshout & De Wild 1997). Ik dank J. de Wild, die de data verzamelde en de eerste versies van het werkdocument schreef, en A. van Schendel, C. Smithuijsen, F. van Puffelen, R. Goudriaan en H. van der Grient voor hun deskundige commentaar en suggesties. Bovendien dank ik G. de Bruin voor zijn hulp bij de dataverwerking, en de leden van de redactie van het Boekmancahier voor hun commentaar op eerdere versies van dit artikel, in het bijzonder J.S. Cramer voor zijn aanwijzingen en hulp bij de analyse.

Literatuur

- Blokland, H. (1996) *Publiek gezocht: essays over cultuur, markt en politiek*. Amsterdam/Meppel: Boom, 114-135.
- Elshout, D. (1990) *Prijzen gerangschikt: een internationaal vergelijkend onderzoek naar toegangsprijzen voor podiumkunsten seizoen 1989/1990*. Amsterdam: Boekmanstichting.
- Elshout, D. (1992) 'The classification of prices: an international comparative inquiry into the admission prices for cultural events'. In: Ruth Towse & Abdul Khaakee (eds.) *Cultural Economics*. Berlijn: Springer Verlag, 103-111.
- Elshout, D. en J. de Wild (1997) *Toegangsprijzen opnieuw gerangschikt: internationaal vergelijkend onderzoek naar toegangsprijzen voor podiumkunsten seizoen 1994/1995*. Amsterdam: Boekmanstudies. (Werkdocument)
- Goudriaan, R. (1991) 'Kunst en consumentengunst: een economische analyse van prijsstelling op de publieke belangstelling voor kunst en cultuur'. In: *Boekmancahier*, jrg. 2, nr. 5, september, 245-262.
- Kassels, M.I. (1992) *Naar een internationale vergelijking van podiumkunsten. Een inventarisatie van kwantitatieve gegevens uit België, Bondsrepubliek Duitsland, Frankrijk en Groot-Brittannië*. Rotterdam: Erasmus Universiteit, vakgroep Kunst- en Cultuurwetenschappen.
- Langenberg, B.J. (1992) 'Podiumkunsten in de tang'. In: *Economische Statistische Berichten*; nr. 3858.
- Towse, R. (1990) 'Talent als wettig betaalmiddel'. In: *Boekmancahier*, jrg. 2, september, nr. 5, 210-226 en idem (1992) *Singers in the marketplace: the economics of the singing profession*. Oxford: Clarendon.

Dos Elshout

werkte in 1997 als freelance onderzoeker onder meer voor de Boekmanstichting en was parttime stafdocent bij zowel de vakgroep Culturele Studies, Universiteit van Amsterdam als de interfaculteit Culturele Bedrijfsvoering, Amsterdamse Hogeschool voor de Kunsten

Noten

- Hij zei dit tijdens *Een prettig gesprek* met Theo van Gogh op AT5, onder meer op 21 november 1996 uitgezonden.
- In 1989 is voor de Boekmanstichting in opdracht van het Overleg Grote Theaters te Amsterdam een vergelijkend verkennend onderzoek uitgevoerd naar de toegangsprijzen van podiumkunsten. Van de onderzoeksresultaten is verslag gedaan in Elshout 1990 en Elshout 1992.
- Voor de selectie van de buitenlandse accommodaties en/of hun bespelers is de hulp ingeroepen van een aantal deskundigen. Voor met Het Concertgebouw vergelijkbare buitenlandse concertzalen waren dit Sjoerd van den Berg (adjunct-directeur van het Koninklijk Concertgebouworkest) en Martijn Sanders (directeur van Het Concertgebouw).
- Om deze reden is afgezien van een reconstructie van de gemiddelde stoelprijs in 1989. Dit zou namelijk zoveel extra inspanning vergen van de respondenten dat de respons in gevaar zou komen. Wel zijn de maximale en de minimale prijzen van 1989 met die van 1994 vergeleken. De gemiddelde stoelprijzen van de betrokken accommodaties zijn met elkaar vergeleken voor het jaar 1994. In die berekening zijn alle prijzen binnen elke rang bij iedere avondvoorstelling in de onderzoeksperiode verdisconteerd.
- De gegevens over de accommodaties, de programmering en - voor zover vermeld - de toegangsprijzen zijn onder meer verzameld uit programma's en seizoenbrochures van de geselecteerde accommodaties. Het merendeel van het datamateriaal is echter per telefax opgevraagd bij de theaters. Evenals de vorige keer was men bij de meeste instanties bereid medewerking te verlenen aan het vervolgonderzoek. Door de uitgebreidere opzet van de enquête verliep de respons aanmerkelijk trager dan bij de pilotstudie. Door de gedetailleerde en complexe vragenlijst gingen aan een reactie vaak enkele reminders en telefoontjes vooraf. Desalniettemin werkte evenals in 1989 het faxapparaat zeer efficiënt. Uiteindelijk hebben alle respondenten gereageerd: een respons van 100%. Bij drie respondenten bleek het echter niet mogelijk om een gemiddelde stoelprijs te berekenen. Dit zijn: Royal Albert Hall en Royal Festival Hall in Londen en Musikhuset in Århus, Denemarken. Het rangenstelsel was in deze gevallen erg ingewikkeld en varieerde per voorstelling. Voor deze drie accommodaties moesten we volstaan met een maximale en een minimale prijs, zodat op dat punt een vergelijking gemaakt kon worden met 1989.
- Verschillen in koopkracht van een valuta komen in de wisselkoers niet voldoende tot uitdrukking. In beide onderzoeken is daarom gebruik gemaakt van een vrij eenvoudige correctiefactor: de koopkrachtpariteit. Zie voor een methodologische verantwoording Elshout & De Wild 1997, hoofdstuk 2.

7. Bij Royal Albert Hall en Royal Festival Hall varieert het aantal rangen per voorstelling tussen een en zes, respectievelijk een en zeven. Musikhuset Århus heeft ook een wisselend aantal rangen per voorstelling. Om die reden was het niet mogelijk om voor deze drie accommodaties de gemiddelde stoelprijs te berekenen.
8. De gemiddelden van de lage en hoge prijzen, uitgedrukt in Nederlandse guldens van 1989 zijn:
- | | 1989 | 1994 |
|--------------------------|---------|----------|
| gemiddelde minimumprijs: | f 14,47 | f 12,61 |
| gemiddelde maximumprijs: | f 63,28 | f 101,03 |
- Standaarddeviaties minimumprijzen in twee jaar:
6,17 en 6,14
- Standaarddeviaties maximumprijzen in twee jaar:
29,72 en 51,27.
9. De toename in het verschil blijkt negatief te correleren met het verschil tussen lage en hoge prijzen in 1989, zij het niet sterk. In de accommodaties waar in 1989 de minimale en de maximale prijs nog weinig verschilden, is dit verschil in de loop van vijf jaar vergroot, boven op de algemene verhoging van de maximumprijzen.
10. Om consequent te blijven zijn de bedragen van 1994 ook hier omgerekend naar het prijspeil van 1989.
11. Om een vergelijking te maken met opera: daar varieert de gemiddelde stoelprijs aanzienlijk sterker, namelijk tussen de 37 en 168 gulden.
12. Dit is aanzienlijk lager dan de gemiddelde stoelprijs van 71 gulden bij opera. De gemiddelde stoelprijzen bij de categorie toneel en ballet/dans bedroegen voor accommodaties met meer dan 800 stoelen 37 gulden, en voor kleinere 23 gulden.
13. Voor Royal Albert Hall en Royal Festival Hall was dit onderscheid helaas niet na te gaan omdat voor deze accommodaties de gemiddelde stoelprijs niet kon worden berekend.
14. Men vergelijkte de variatiecoëfficiënten voor 1994: hoogste prijzen 0,59, laagste prijzen 0,49, gemiddelde prijzen 0,49.
15. Dit is opmerkelijk meer dan de kortingspercentages bij opera. Die variëren tussen de 5 en 20 procent.
16. Het is overigens mogelijk dat verschillende van de overige accommodaties geen matinee programmeren.
17. Hetzelfde gold voor ballet/dans en toneel.
18. Hans Blokland plaatst in een recente publicatie de kanttekening dat elasticiteitsmetingen betrekking hebben op bestaand - doorgaans draagkrachtig - publiek en niet op potentieel publiek, voor wie wellicht andere waarden gelden. (Blokland 1997, 133.)

Bibliografische gegevens

Elshout, D. (1997) 'Toegangsprijzen voor concerten opnieuw gerangschikt'. In: *Boekmancahier*, jrg. 9, nr. 33, 294-303.