

Cultuurindex Nederland

Kerngegevens over de culturele sector 2005-2011

**Jeroen Boelhouwer, Andries van den Broek, Koen van Eijck,
Cas Smithuijsen, Henk Vinken en Lisa van Woersem**

De culturele sector is in transitie. Culturele praktijken veranderen door digitalisering. Participatie laat na een aanvankelijk stijging een daling zien, ondanks grotere capaciteit en concurrentiekracht. Statistieken winnen aan zeggingskracht als ze in een onderlinge samenhang kunnen worden gepresenteerd en vergeleken. Met de Cultuurindex Nederland is daarmee een begin gemaakt.

De Cultuurindex Nederland (CiN) maakt in één oogopslag duidelijk dat het culturele veld in de jaren 2005-2009 groei vertoonde.¹ In 2009 kwam daar een eind aan. Een wat nauwkeuriger blik op de vier pijlers waaruit de index is opgebouwd, leert dat de groei vooral zat in toegenomen capaciteit en de grotere concurrentiekracht van de culturele sector. Het volume aan geldstromen is anno 2011 weer bijna gelijk aan dat in 2005 (gecorrigeerd voor inflatie), in de tussenliggende jaren lag het wat hoger. Participatie daarentegen gaf, na eerst te zijn gestegen, uiteindelijk een daling te zien (tabel 1).

Dit zijn de belangrijkste bevindingen uit het samenbrengen van een breed spectrum aan gegevens over het culturele veld in enkele trendcijfers. Helaas strekken de hier gepresenteerde resultaten zich niet uit tot het heden; de cijfers over 2012 en 2013 zijn in veel gevallen nog niet beschikbaar. De cijfers

van 2011 lijken enige doorwerking van de economische crisis op de cultuur te laten zien. Het effect van teruglopende overheids-subsidies en particuliere bestedingen is daarin nog niet volledig zichtbaar, want die kregen grotendeels pas na 2011 hun beslag. Het gecombineerde effect zal wel zichtbaar worden in de volgende editie van *De Staat van Cultuur*, die naar wij hopen in 2015 zal verschijnen. In de tussentijd wordt gewerkt aan een website (www.cultuurindex.nl) waarop vanaf medio 2014 actuele cijfers zullen verschijnen. Ook zal de site achtergrondinformatie over en een verantwoording van de index bevatten.

Bij het gebruik van trendcijfers in het algemeen en van indexcijfers in het bijzonder is het eerste meetmoment van groot belang. Alle verschillen zijn immers uitgedrukt als verschillen ten opzichte van dat jaar. Het is van belang vast te stellen of dat jaar in enigerlei opzicht een uitzonderlijk jaar was,

	2005	2007	2009	2011
Totaalindex	100	105	106	105
Capaciteit	100	103	108	118
Participatie	100	105	100	93
Geldstromen	100	107	108	102
Concurrentiekracht	100	107	109	108

Tabel 1: *Cultuurindex Nederland 2005-2011: ontwikkelingen in index en pijlers*

want dan zou daar in de interpretatie rekening mee gehouden moeten worden. Anders dan nu was er in 2005 noch sprake van een recessie noch van grote ingrepen in het cultuurbeleid. In de bredere maatschappelijke context was het evenmin een bijzonder jaar. De digitalisering was reeds op gang en zette verder door, zodat ook hier geen sprake is van een plotselinge nieuwkomer. Er is daarom geen reden om aan te nemen dat 2005 een uitzonderlijk jaar was.

Wat voegt de index toe aan de beschikbare informatie?

Links en rechts is veel informatie over het reilen en zeilen van het culturele veld voorhanden. Nergens echter zijn die gegevens systematisch bij elkaar gebracht, laat staan dat ze cijfermatig geïntegreerd zijn. In de artikelen in deze *De Staat van Cultuur* passeert een heel scala aan cijfers de revue. De Cultuurindex Nederland balt een deel van die informatie in enkele kerngetallen samen. Dat geeft een beeld van ontwikkelingen in het culturele veld. De kracht van het overzicht zit in de samenhang, in de wijze waarop de vele losse gegevens met elkaar worden gecombineerd. Daardoor is dit overzicht informatief voor wie zich beleidsmatig met dat veld bezighoudt bij overheden, koepelorganisaties, instellingen of

als eenpitter. Door er ook op te wijzen dat er op een aantal terreinen op dit moment nog onvoldoende of zelfs geen informatie beschikbaar is, spelen we open kaart over de zwakke plekken in deze index. Het ontbreken van gegevens kan meerdere oorzaken hebben. Zo zijn marktpartijen huiverig voor het prijsgeven van bedrijfsgegevens, terwijl publieke instellingen weinig of geen gegevens over de omvang van particuliere steun openbaar maken, vaak omdat die in aparte steunstichtingen worden geadministreerd. Sommige gegevensverzamelingen zijn pas recentelijk gestart, andere zijn in beginsel op kleinere schaal wel voorhanden, maar niet op nationale schaal. Wij hopen dat de spelers in de culturele sector, zowel privaat als publiek, zich deze tekortkomingen zullen aantrekken. Een belangrijk doel van deze publicatie is te bereiken dat er in de toekomst meer gegevens beschikbaar komen die voor langere tijd verzameld worden.

De Cultuurindex Nederland: werk in uitvoering

De index beoogt met cijfers uit de jaren 2005, 2007, 2009 en 2011 ontwikkelingen in den brede en over meerdere jaren zichtbaar te maken. Dit meerjarig perspectief betekent echter onherroepelijk een inperking van voor de

index bruikbare gegevens. We konden alleen cijfers laten meewegen die in die jaren op vergelijkbare wijze zijn vastgesteld. Het onderwerp digitalisering vonden we evenwel té belangrijk om niet te belichten louter op grond van een cijftekort. Dit thema komt in *De Staat van Cultuur* alsnog aan bod in een cluster van drie bijdragen. Naast het criterium van consequente meerjarige meting hanteerden we nog andere criteria. De gegevens moesten een landelijke reikwijdte hebben (en niet alleen een stad of een regio betreffen) en deugdelijk verzameld zijn door een betrouwbare organisatie.

Naast het probleem van de beschikbaarheid is er dat van afbakening. Wat tot cultuur te rekenen en wat niet? Dat is geen statische kwestie. Definities en afbakeningen zijn voortdurend in ontwikkeling. Zo is het onderscheid tussen hoge en lage cultuur steeds minder relevant. In de index zijn ze beide meegeteld. Problematisch is wel waar cultuur ophoudt en waar marketing, stedenbouw, horeca en ambacht beginnen. Naast de afperking van ketens is er de kwestie wat binnen een als cultureel aangemerkte keten tot het culturele veld gerekend moet worden, en wat niet. Het maken van muziekopnames behoort er bijvoorbeeld toe, maar geldt dat ook voor het persen van cd's? Wij hebben ons bij het bepalen van de reikwijdte laten leiden door de grenzen die het CBS op dit moment toepast (Braams 2011).

Uiteraard vallen kunsten en erfgoed geheel binnen de actieradius. Op onderdelen, en dan met name bij capaciteit en geldstromen, zijn ook media en entertainment en creatieve zakelijke dienstverlening meegenomen.² Cijfers over de publieke omroep en haar programma's zijn echter buiten beschouwing gebleven. Bij participatie hebben we ons beperkt tot cultuur in de engere zin van kunsten en erfgoed. Tijdens de voorbereiding van de index werd duidelijk dat het patroon in cultuurparticipatie momenteel aan het

verschuiven is. Virtuele participatie (deelname aan cultuur via internetproducten en -diensten) is sterk in opkomst. Sommige ontwikkelingen zijn echter dermate recent dat er nog geen cijfers over opgenomen konden worden in de index.

De index kreeg vorm door te kiezen. Selectie is inherent aan de hele exercitie en blijft een onderwerp van permanente aandacht. Van een kritische reflectie op ons werk, en van gegevens die alsnog beschikbaar komen, kan de index over twee jaar alleen maar beter worden. Het zou kunnen dat we de gegevens over de hier gepresenteerde jaren herzien op basis van voortschrijdend inzicht en op basis van nieuwe informatie die over twee jaar mogelijk wel beschikbaar is.

De weergegeven financiële gegevens zijn gecorrigeerd voor inflatie. Een groei is dus ook een reële groei, niet het gevolg van geldontwaarding. De cijfers zijn niet gecorrigeerd voor de bevolkingsgroei. In de periode 2005-2011 groeide de bevolking met 2 procent. Een toename van bijvoorbeeld bezoekersaantallen met 2 procent duidt dus niet op reële groei, maar op een toeloop die meegroeit met de bevolkingsomvang. Anderzijds vergt die grotere toeloop wel een grotere capaciteit en is het wel degelijk ook een feitelijke ontwikkeling. Daarom zijn deze cijfers vooralsnog niet gecorrigeerd voor bevolkingsgroei, maar moet men die in sommige gevallen wel in het achterhoofd houden.

Pijlers en kernindicatoren

Gegevens spreken nooit voor zich, maar moeten tot spreken gebracht worden. Ordening dient zich niet als vanzelf aan. Naar het Amerikaanse voorbeeld van de National Arts Index van Americans for the Arts hebben we de index uit vier pijlers opgetrokken. Die pijlers zijn: capaciteit, participatie, geldstromen en concurrentiekracht.

Pijler	Kernindicator
Capaciteit	Organisaties
	Infrastructuur
	Werkgelegenheid en opleiding
Participatie	Bezoek
	Beoefening
	Consumptie cultuuroederen
Geldstromen	Inkomsten (exclusief overheidsbijdragen)
	Overheidsbijdragen
	Omzetten
Concurrentiekracht	Concurrentie nationaal
	Concurrentie internationaal

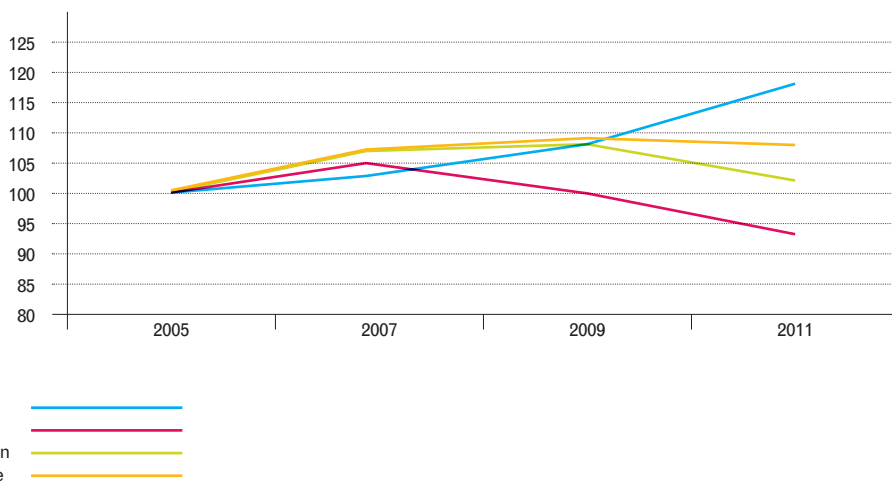
Tabel 2: *Cultuurindex Nederland: pijlers en kernindicatoren*

‘Capaciteit’ verwijst naar de uitrusting van het culturele veld, ‘participatie’ geeft de publieke belangstelling voor cultuur weer, ‘geldstromen’ brengen de financiële kant in beeld en ‘concurrentiekracht’ slaat op de relatieve sterkte van het culturele veld binnen de bredere context. Binnen elk van die vier pijlers zijn de gegevens gerangschikt in enkele kernindicatoren (tabel 2).

Gewapend met deze indeling stonden we voor de vraag hoe de diverse zaken tegen elkaar af te wegen. Alle waardevolle informatie simpelweg met gelijk gewicht opnemen voldoet niet. Dan zou de toevallige informatiedichtheid over een deel van het culturele veld tevens bepalen welk gewicht dat aspect in de index krijgt. Maar een nauwkeurige toedeling van gewichten aan de diverse aspecten van cultuur is evenmin een optie. Er bestaat immers geen gouden standaard aan de hand waarvan die gewichten te bepalen zijn.

Met de pijlers en kernindicatoren hebben we, op gezond verstand koersend, gekozen voor een veilige middenweg. De vier pijlers tellen we even zwaar mee bij het berekenen van de index. Zodoende kennen we dus aan capaciteit, participatie, geldstromen en concurrentiekracht een gelijk gewicht toe. Binnen elke pijler tellen dan weer de onderscheiden kernindicatoren even zwaar. Elke kernindicator bestaat uit meerdere concrete waarnemingen, die elk een gelijk gewicht in de schaal leggen, op een enkele beredeneerde uitzondering na.³

De Cultuurindex verenigt tal van uiteenlopende grootheden in zich. Geldstromen worden uitgedrukt in euro’s, bezoek in aantallen en bereik in procenten. Door indexatie, dat wil zeggen door de situatie anno 2005 op 100 te stellen en de situatie in latere jaren als afwijking van 100 uit te drukken, zijn alle uiteenlopende grootheden ‘gelijkgeschakeld’.



Figuur 1: Ontwikkelingen in de vier pijlers van de Cultuurindex Nederland

De delen der som: capaciteit, participatie, geldstromen en concurrentiekracht

Hierboven gaven we het belangrijkste resultaat van de Cultuurindex Nederland weer. De index laat zien dat het culturele veld in de jaren 2005-2011 gekenmerkt wordt door een gaandeweg afvlakkende groei. Die groei kwam vooral voor rekening van een toenemende capaciteit. Aanvankelijk groeide ook de concurrentiekracht. Het volume van geldstromen was in 2011 na eerdere groei bijna gelijk aan dat in 2005. Tegen het gemiddelde beeld in gaf participatie een daling te zien (tabel 1, figuur 1).

We gaan nu kort in op de ontwikkelingen binnen elk van die vier pijlers. De bijlagetabel bij dit artikel geeft een beeld van de ontwikkelingen in alle gebruikte indicatoren. Verdere uitwerking en duiding van ontwikkelingen binnen de pijlers komen in afzonderlijke artikelen aan bod.

De stevige groei van de pijler capaciteit is te danken aan groei bij wat we hier arbeidsmarkt noemen (tabel 3). Daaronder scharen we ook het aantal mensen dat vrijwilligerswerk verricht. Zowel bij de musea als bij de

podiumkunsten is dit aantal sterk gegroeid.

De ontwikkelingen bij participatie geven een wisselend beeld te zien. Een aanvankelijke groei veranderde in een nettodaling, doordat de plus in bezoek niet opwoog tegen de minnen in consumptie en beoefening (tabel 4). Daarbij moet wel rekening worden gehouden met het feit dat de cijfermatige registratie van 'virtuele participatie' nog incompleet is.

De pijler geldstromen gaf tot 2009 een stijging te zien en sindsdien een teruggang. Alle drie onderscheiden kernindicatoren gaven aanvankelijk een groei en vervolgens een terugval te zien (tabel 5). Alleen de overheidsbijdragen vielen niet terug naar het aanvangsniveau. Gezien de bezuinigingen van de overheid per januari 2013 heeft daar inmiddels ook een daling ingezet. Er zijn tevens signalen dat de particuliere giften onder druk staan.

Problematisch is hier dat we enerzijds cijfers hebben over geldstromen in de culturele sector in engere zin, die echter incompleet zijn omdat de commerciële partijen er in ontbreken. Anderzijds zijn er gegevens over de totale creatieve industrie,

	2005	2007	2009	2011
Capaciteit	100	103	108	118
Ondernemingen/instellingen	100	96	96	100
Infrastructuur	100	107	109	116
Arbeidsmarkt	100	106	118	138

Tabel 3: *Cultuurindex Nederland 2005-2011: Capaciteit*

	2005	2007	2009	2011
Participatie	100	105	100	93
Bezoek	100	103	104	106
Beoefening	100	104	95	86
Consumptie cultuuroederen	100	108	100	87

Tabel 4: *Cultuurindex Nederland 2005-2011: Participatie*

	2005	2007	2009	2011
Geldstromen	100	107	108	102
Inkomsten cultuur (exclusief overheid)	100	108	112	99
Overheidsbijdragen cultuur	100	108	113	110
Omzet creatieve industrie	100	105	99	96

Tabel 5: *Cultuurindex Nederland 2005-2011: Geldstromen*

	2005	2007	2009	2011
Concurrentiekracht	100	107	109	108
Concurrentie nationaal	100	116	117	112
Concurrentie internationaal	100	98	101	103

Tabel 6: *Cultuurindex Nederland 2005-2011: Concurrentiekracht*

Jeroen Boelhouwer

is onderzoeker bij het Sociaal en Cultureel Planbureau met name op het terrein van de kwaliteit van leven

Andries van den Broek

is onderzoeker bij het Sociaal en Cultureel Planbureau op het terrein van participatie, cultuur en leefomgeving

Koen van Eijck

is hoofddocent Cultuursociologie en bijzonder hoogleraar Culturele leefstijlen aan de Erasmus School of History, Culture and Communication van de Erasmus Universiteit Rotterdam

Cas Smithuizen

is directeur van de Boekmanstichting

Henk Vinken

is onderzoeker en coördinator van de Cultuurindex Nederland en oprichter van Pyrrhula, Social Research Network

Lisa van Woersem

is redacteur van *Boekman*

inclusief de commerciële, waar echter geen cijfers over de culturele sector in engere zin uit te distilleren zijn. Voor de toekomst is er hoop op meer informatie, wanneer het Centraal Bureau voor de Statistiek (CBS) vooruitgang weet te boeken met de zogeheten satellietrekening⁴ op het terrein van de cultuur. Daarmee zou veel meer informatie over geldstromen en capaciteit in cultuur bekend worden.

De concurrentiekracht, tot slot, is de pijler waarmee wordt aangegeven in welke mate de culturele sector meegroeit met andere sectoren in Nederland en met de culturele sector in internationaal perspectief. In nationaal perspectief heeft de culturele sector het de afgelopen jaren niet slecht gedaan, ook al was er sinds 2009 sprake van een terugval. In internationaal opzicht lag de concurrentiekracht van de Nederlandse culturele sector in 2011 na een aanvankelijke dip net iets boven het aanvangsniveau (tabel 6).

Conclusie

De index en de onderliggende pijlers en kern-indicatoren geven een beeld van de trends in de culturele sector en bieden tevens doorblikjes naar trends in delen van die sector. We zien een zekere uitwaaiing. Soms is er, wanneer we het indexcijfer van 2005 met dat van 2011 vergelijken, sprake van groei (bij concurrentiekracht en capaciteit), soms van krimp (bij participatie) en soms van stabiliteit (of stagnatie – bij geldstromen).

De culturele sector is in transitie. Consumptiepatronen veranderen door digitalisering, bezoekpatronen duiden op een grotere rol voor massale evenementen. Intramurale culturele accommodaties

ondervinden daar al de gevolgen van. Met de wetenschap van nu over krimpende inkomsten (subsidies en giften) doet zich voor 2013 een lagere indexscore vermoeden.

We hopen met de Cultuurindex Nederland een herkenbaar beeld te schetsen van de gehele culturele sector en bovendien uit te nodigen tot verdere discussie. We menen dat de cijfers die met de index bijeengebracht zijn, een bruikbare achtergrond vormen voor deze discussie.

Literatuur

Braams, N. (2011) *Onderzoeksrapportage creatieve industrie*. Voorburg: Centraal Bureau voor de Statistiek.

Noten

- 1 Overigens staan grootte of groei niet een-op-een gelijk met vitaliteit of kracht. Zo kunnen grote geldstromen duiden op inefficiënte aanwending van middelen en kan grote capaciteit ook overcapaciteit betekenen. Of meer of minder subsidie duidt op vitaliteit, is vooral een politiek oordeel. De index informeert over meer en minder. In hoeverre dat beter of slechter is, is als altijd in *the eye of the beholder*.
- 2 Zie ook *Boekman 93* over creatieve industrie.
- 3 Soms zijn meerdere concrete waarnemingen over één fenomeen samengevoegd of is er een keus uit die waarnemingen gemaakt, om te voorkomen dat een veelvuldig gemeten fenomeen te veel gewicht krijgt. De bijlagetabel van dit hoofdstuk bevat een overzicht van alle gebruikte waarnemingen. Op www.cultuurindex.nl wordt een en ander in detail uitgelegd en verantwoord.
- 4 Een satellietrekening geeft inzicht in de productie en werkgelegenheid in een bepaalde sector in aansluiting op de nationale rekeningen.
- 5 Met creatieve industrie worden kunsten en erfgoed, media en entertainment en creatief zakelijke dienstverlening bedoeld: ook wel de 'culturele sector'.

Cultuurindex Nederland: pijlers, kernindicatoren en waarnemingen

	2005	2007	2009	2011
Capaciteit	100	103	108	118
Infrastructuur	100	107	109	116
Aantal voorstellingen vrije sector	100	106	116	120
Aantal voorstellingen (podiumkunsten)	100	107	109	110
Aantal theaterzalen (podiumkunsten)	100	106	104	107
Collectie openbare bibliotheken	100	96	91	87
Aantal tentoonstellingen musea en BIS-presentatie-instellingen	100	117	105	97
Aantal nieuwe boektitels	100	145	151	200
Aantal nieuwe films	100	90	103	106
Aantal bioscoopdoeken	100	99	100	113
Aantal bioscoopstoelen	100	97	105	110
Organisaties	100	96	96	100
Aantal leden VSCD	100	109	103	103
Aantal leden VNPF (poppodia)	100	82	74	73
Aantal leden NGA	100	85	83	75
Aantal openbare bibliotheken	100	59	50	48
Aantal musea en BIS-presentatie-instellingen	100	100	105	102
Aantal rijksmonumenten	100	103	104	104
Aantal beschermde stads-/dorpsgezichten (aangewezen)	100	112	117	123
Aantal uitgevers		100	109	159
Aantal verkooppunten geregistreerde boekhandels		100	102	103
Aantal muziekwinkels	100	99	96	92
Aantal winkels media: beeld en geluid (cd's, dvd's en/of vinyl)	100	84	71	54
Aantal filmtheaters	100	100	107	113
Aantal bioscopen	100	92	94	98
Aantal centra voor de kunsten	100	103	77	73
Aantal bedrijven in de creatieve industrie ¹	100	115	145	178
Werkgelegenheid	100	106	118	138
Aantal afgestudeerden hbo-Kunstonderwijs	100	100	107	117
Idem werkzaam in eigen vakgebied na 1,5 jaar	100	102	120	123
Werkgelegenheid in de creatieve industrie	100	102	103	101
Vrijwilligers in musea	100	113	133	182
Vrijwilligers bij de podiumkunsten	100	112	115	169

	2005	2007	2009	2011
Participatie	100	105	100	93
Bezoek	100	103	104	106
Aantal bezoeken vrijesectorproducten	100	102	90	80
Aantal bezoeken voorstellingen (podiumkunsten)	100	105	106	104
Gemiddeld bereik canonieke podiumkunsten	100	98	100	99
Gemiddeld bereik populaire podiumkunsten	100	103	106	105
Gebruik openbare bibliotheek (uitleningen + digitale content)	100	98	85	97
Aantal leden openbare bibliotheken	100	99	100	99
Aantal bezoeken musea en BIS-presentatie-instellingen	100	105	113	114
Aantal bezoeken bioscoop	100	112	132	149
Beoefening	100	104	95	86
Aantal leerlingen en cursisten centra voor de kunsten	100	106	95	91
Lid muziek-, zang- of toneelvereniging	100	117	118	112
Heeft tijd besteed aan bespelen muziekinstrument		100	95	83
Heeft tijd besteed aan zingen/zangkoor/zanggroepen		100	93	86
Heeft tijd besteed aan toneel, musical, ballet		100	88	68
Heeft tijd besteed aan handenarbeid, schilderen, tekenen		100	84	74
Consumptie	100	108	100	87
Albumverkoppen muziekmarkt (fysiek en digitaal)	100	92	87	73
Aantal contracten kunstkoopregeling	100	93	71	55
Aantal verkochte boeken (algemene boek, incl. e-books)	100	131	133	126

	2005	2007	2009	2011
Geldstromen	100	107	108	102
Inkomsten (exclusief overheidsbijdragen)	100	108	112	99
Totale inkomsten VSCD-theaters (excl. subsidies)	100	119	116	108
Omzet VNPF-poppodia	100	94	108	107
Totaal aankoopbedrag kunstkoopregeling	100	100	75	62
Totale baten openbare bibliotheken (excl. subsidies)	100	94	101	98
Totale baten musea en BIS-presentatie-instellingen, excl. subsidies overheid)	100	115	129	138
Totale omzet uit verkoop algemene boek (incl. e-books)	100	103	101	91
Omzet muziekmarkt (fysiek en digitaal)	100	83	71	54
Exportwaarde Nederlandse muziek en kunstvoorwerpen	100	202	235	266
Brutorecette bioscopen	100	115	139	161
Auteursrechten: muziek	100	108	126	107
Auteursrechten: beeld	100	137	154	146
Auteursrechten: tekst	100	121	103	75
Giften aan cultuur door fondsen, bedrijven en kansspelen	100	118	134	79
Overheidsbijdragen	100	108	113	110
Directe belastinguitgaven cultuur	100	123	120	99
Indirecte belastinguitgaven cultuur	100	112	112	109
Overheidssubsidies kunst en cultuurbeheer (netto)	100	106	114	110
Omzet creatieve industrie	100	105	99	96

	2005	2007	2009	2011
Concurrentiekracht	100	107	109	108
Concurrentie nationaal	100	116	117	112
Aandeel hbo-Kunstonderwijs ten opzichte van alle hbo-onderwijs	100	97	102	109
Aandeel export muziek in totale export	100	108	182	172
Aandeel export kunstvoorwerpen in totale export	100	171	60	76
Aandeel creatieve industrie in totale werkgelegenheid	100	98	98	96
Aandeel vrijwilligerswerk cultuur in alle vrijwilligerswerk	100	125	175	175
Aandeel giften cultuur in alle giften	100	114	129	91
Aandeel (in)directe belastinguitgaven aan cultuur op totaal belastinguitgave	100	118	96	84
Aandeel overheidsuitgaven kunst en cultuurbeheer in totale uitgaven	100	97	94	94
Concurrentie internationaal	100	98	101	103
Gemiddelde ranking Nederlanders onder 1000 meest geëxposeerde kunstenaars wereldwijd	100	108	105	107
Aandeel Nederlandse galeries op topbeurzen buitenland	100	103	99	85
Aandeel nieuwe Nederlandse boektitels op totaal aantal nieuwe boektitels	100	75	76	52
Aandeel Nederlandstalige uitgevers op totaal aantal uitgevers		100	97	74
Aandeel Nederlandse albums en singles op totaal albums en singles	100	127	117	114
Aandeel auteursrechten Nederlandse Buma/Stemra-deelnemers	100	104	100	101
Aandeel nieuwe Nederlandse films op totaal aantal nieuwe films	100	60	92	116
Aandeel van Nederlandse films in recette	100	109	124	177

Noot

- 1 Met creatieve industrie worden kunsten en erfgoed, media en entertainment en creatief zakelijke dienstverlening bedoeld: ook wel de 'culturele sector'.